

令和5年度

南会津町情報発信アンケート調査報告書



南会津町  
総合政策課



## I アンケートの概要

### 1. 調査目的

現在、町では全戸配布の「広報みなみあいづ」、隣組回覧の「まちのお知らせ」、公式ホームページや SNS などを活用し、情報発信を行っています。

町政情報の入手手段や、こういった情報が必要とされているのか、町の情報発信への要望・意見についてお聞きし、今後の町の広報業務や広報媒体の改善に向けた資料とするため調査しました。

### 2. 対象

全世帯（調査時 6,129 世帯）と、町ホームページにて広く意見を募集しました。

### 3. 配布及び回収の方法

行政連絡員による全戸配布で、A 4 厚紙のアンケート用紙(返信用郵便はがき付)を配付し、回答記入後、郵便はがき（料金受取人払）を切り取って返送していただきました。

なお、アンケート用紙にインターネット上でも回答もできるよう QR コードと URL を添付し、1 世帯で複数人が回答できるようにしました。

### 4. 実施期間

令和 5 年 8 月 23 日（水）～ 10 月 2 日（月）

### 5. 回答者数

537 人（はがき回答：383 人、Web 回答：154 人）

### 6. 調査結果（概要）

今回の調査では、回答者の 9 割以上が広報紙を閲覧しており、「読みやすい」「やや読みやすい」という回答が 8 割以上でした。また、紙媒体の広報紙を希望している回答は 9 割近くとなりました。しかしながら、アンケートの回答率は約 1 割に留まりました。世帯に配布したことで回答率が低かった事も予測されますが、回答率が想定よりも低い結果となりました。

町民の皆さんと一緒にまちづくりを進めていくためには、町政への関心を高めることが必須であり、今まで以上に「伝える広報」を行っていかねばなりません。加えて、届いた「広報紙」や「まちのお知らせ」を読んでいただく、あるいは町の情報を入手しようと思っていただくには、広報媒体には「必要な情報がある」「大事な情報がある」ということを知っていただく必要があります。

今後も、広報紙、ホームページ、SNS など、さまざまな媒体を使った積極的な情報発信と併せ、町民の皆さんが必要とする情報を届けられるよう情勢に合わせ、方策について研究していきます。

### 7. その他

- (1) 複数の選択肢を選んでいただいた設問や、意見、感想などを自由に書いていただいた設問については、それぞれの見出しにその旨を記載しています。
- (2) 単一回答の設問に複数回答されていることや、無回答などがありましたので、集計表・グラフなどの個別の数値と合計が合わない場合があります。

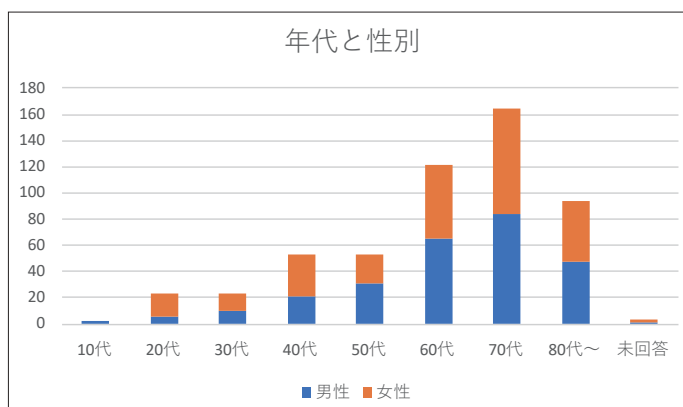
## II 調査結果

### 1. 回答者の属性

#### (1) 性別と年齢層

(単位：人)

年代	男性			女性			合計	構成比
	はがき	Web	小計	はがき	Web	小計		
10代	2	0	2	0	0	0	2	0.4%
20代	0	6	6	1	16	17	23	4.3%
30代	4	6	10	7	6	13	23	4.3%
40代	7	14	21	10	22	32	53	9.9%
50代	11	20	31	16	6	22	53	9.9%
60代	41	24	65	45	12	57	122	22.7%
70代	72	12	84	72	8	80	164	30.5%
80代～	46	2	48	46	0	46	94	17.5%
未回答	1	0	1	2	0	2	3	0.5%
合計	184	84	268	199	70	269	537	100%



- ア 回答者の男女比はほぼ等しく、約7割が60歳以上の方から回答であった。
- イ 80代以上からのWeb回答は2人に留まり、60・70代の方からも一定数回答あった。
- ウ 20代からの回答の多くは、Web回答であった。

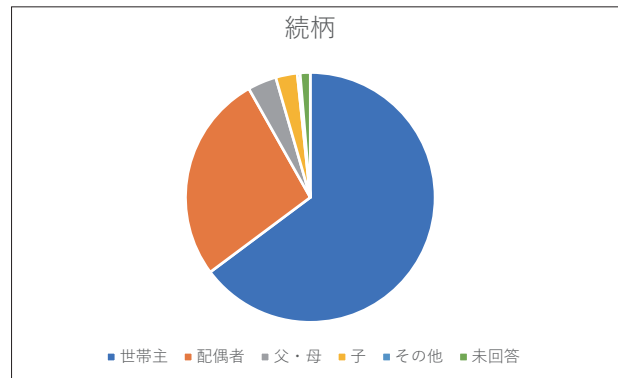
## (2) 居住地と続柄

(単位：人)

居住地	
町内	521
町外	6
未回答	7
合計	537

(単位：人)

続柄	
世帯主	348
配偶者	145
父・母	20
子	15
その他	2
未回答	7
合計	537



※続柄のその他の項目については、同居人である。

ア 世帯主の方からの回答が6割以上、配偶者の方からの回答も3割近くに達した。

イ 世帯主で60歳以上の方は255人、配偶者で60歳以上の方は100人であり、7割以上が60歳以上であった。

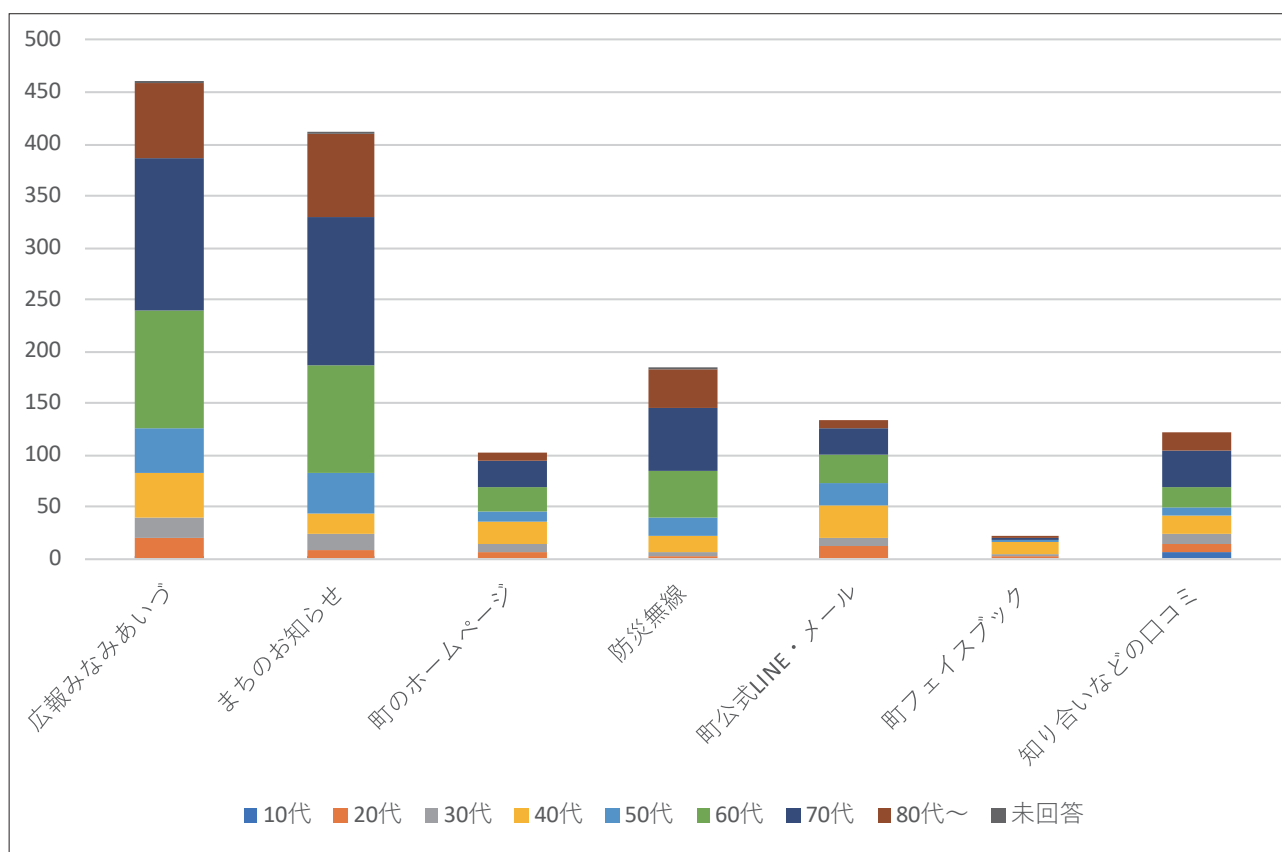


## 2. アンケート設問

### (1) 町政情報や町のイベント情報などをどこから入手していますか。(複数回答可)

(単位：件)

年代	10代	20代	30代	40代	50代	60代	70代	80代～	未回答	合計	構成比
広報みなみあいづ	1	19	19	43	44	114	147	71	3	458	85.3%
まちのお知らせ	1	7	15	21	38	104	143	80	3	409	76.2%
町のホームページ	0	6	8	21	11	23	26	7	0	102	19.0%
防災無線	0	2	5	15	17	46	60	37	1	182	33.9%
町公式 LINE・メール	0	12	7	32	21	29	24	8	0	133	24.8%
町フェイスブック	0	2	3	11	2	0	1	1	0	20	3.7%
知り合いなどの口コミ	7	8	8	18	9	19	35	17	0	121	22.5%
その他	0	0	0	2	1	1	3	1	0	8	1.5%



※ その他の意見は、新聞、友人、職場、観光物産協会のSNSなど

ア 広報紙は8割を超える世帯で、まちのお知らせは7割を超える世帯で情報の収集源となっている。

イ 広報紙やまちのお知らせに、町ホームページへ促すQRコードを掲載しているが、情報を得ている世帯は、約3割程度であった。

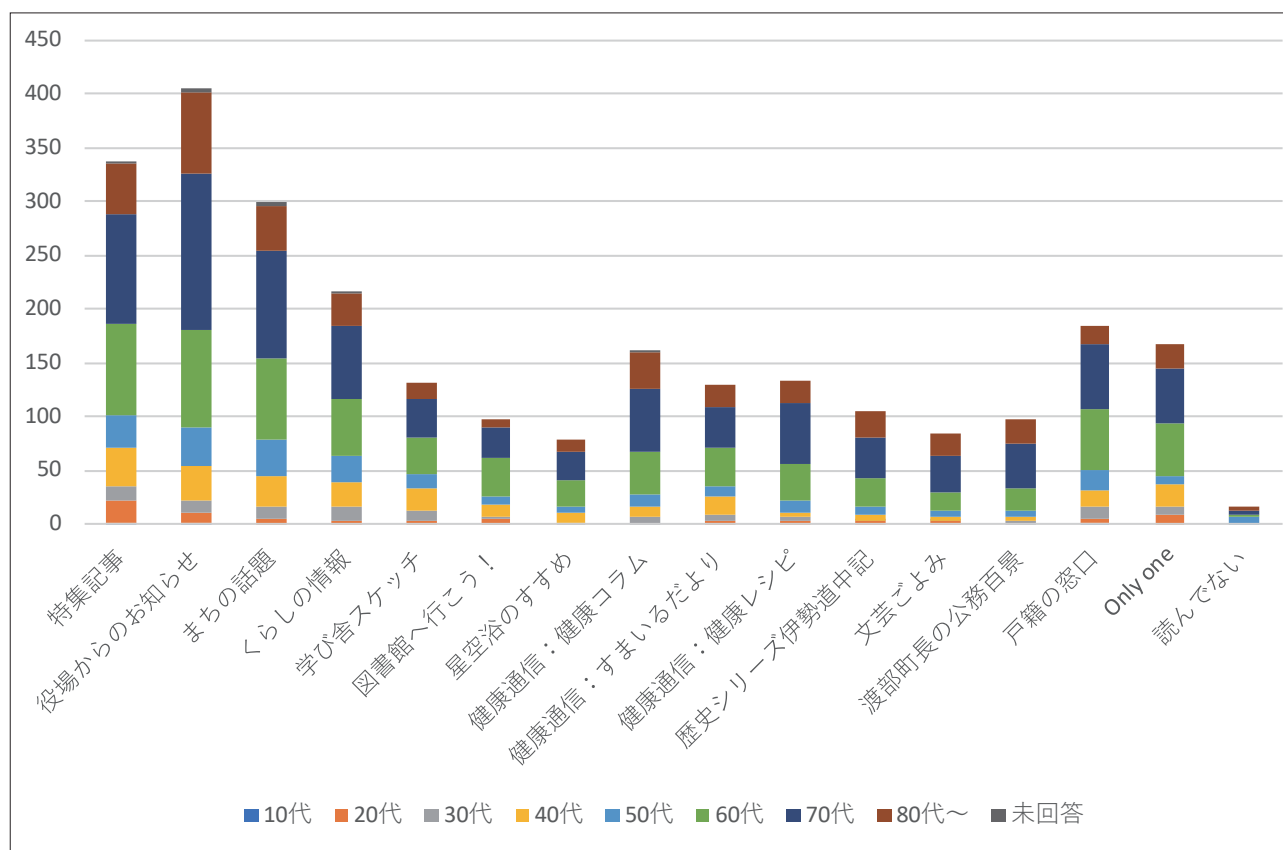
ウ 60代以上でもホームページや、LINE等を活用している人も一定数いる。

エ 町フェイスブックから情報を得ている人はほとんどいない。

(2) 広報みなみあいつでよく読む記事はどれですか。(複数回答可)

(単位：件)

年代	10代	20代	30代	40代	50代	60代	70代	80代～	未回答	合計	構成比
特集記事	1	20	14	36	30	86	101	47	2	337	62.8%
役場からのお知らせ	1	9	12	32	35	91	145	77	3	405	75.4%
まちの話題	0	5	12	27	35	75	100	42	3	299	55.7%
くらしの情報	0	2	14	22	26	53	68	30	1	216	40.2%
学び舎スケッチ	0	2	11	21	13	33	37	15	0	132	24.6%
図書館へ行こう！	0	4	3	11	8	36	27	9	0	98	18.2%
星空浴のすすめ	0	0	1	9	7	23	27	12	0	79	14.7%
健康通信：健康コラム	0	0	6	10	11	40	59	34	1	161	29.9%
健康通信：すまいるだより	0	2	7	17	9	35	39	21	0	130	24.2%
健康通信：健康レシピ	0	2	4	5	10	35	56	21	0	133	24.8%
歴史シリーズ伊勢道中記	0	2	1	5	9	25	38	25	0	105	19.6%
文芸ごよみ	0	2	1	3	7	16	34	21	0	84	15.6%
渡部町長の公務百景	0	0	2	5	6	20	41	24	0	98	18.2%
戸籍の窓口	1	4	11	15	20	55	62	16	0	184	34.2%
Only one	0	8	8	21	8	48	52	22	0	167	31.0%
読んでない	0	0	0	0	7	2	3	4	0	16	3.0%



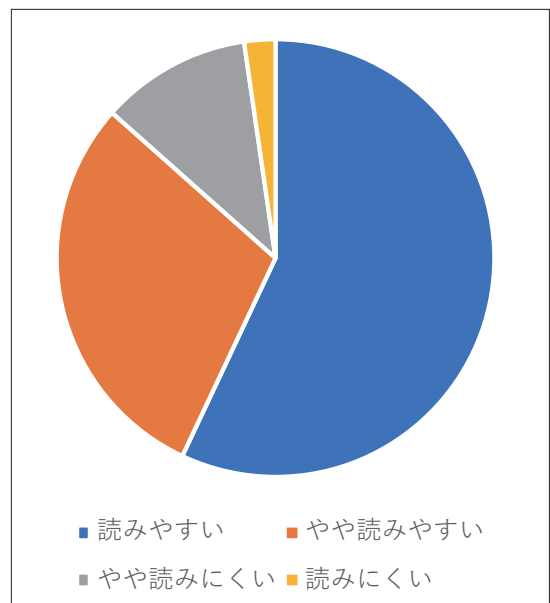
- ア 1番読まれている記事は「役場からのお知らせ」で、次いで2番目が「特集記事」、3番目が「まちの話題」であった。
- イ 1番読まれていない記事は「星空浴のすすめ」で、次いで2番目「文芸のこよみ」、3番目は同数で「図書館へ行こう」と「町長の公務百景」であった。

(3) 広報みなみあいづは、読みやすいですか。

(単位：件)

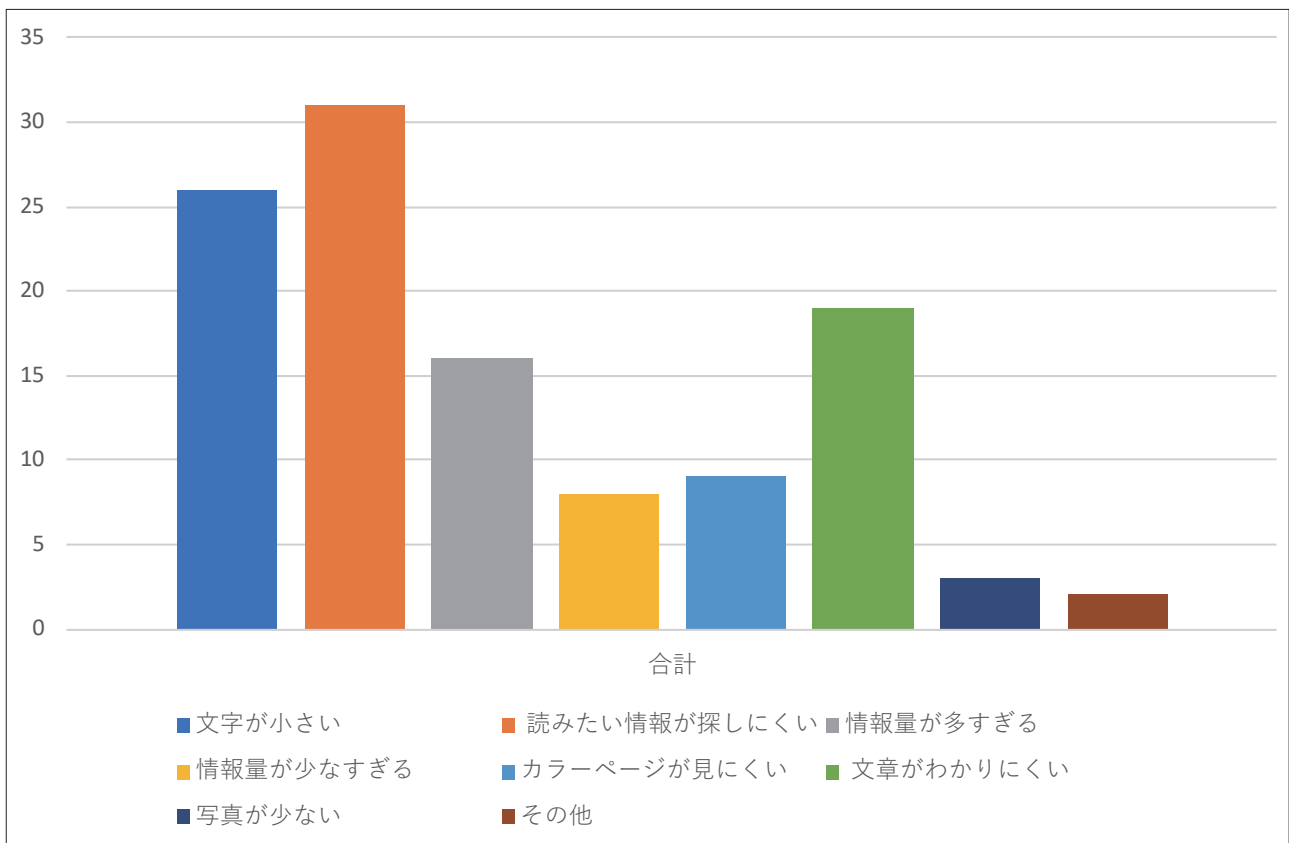
年代	10代	20代	30代	40代	50代	60代	70代	80代～	未回答	合計	構成比
読みやすい	2	14	14	41	32	54	84	56	0	297	57.0%
やや読みやすい	0	8	6	9	13	40	56	22	2	154	29.6%
やや読みにくい	0	1	3	1	4	21	17	11	1	58	11.1%
読みにくい	0	0	0	1	2	5	3	1	0	12	2.3%
合計	2	23	23	52	51	120	160	90	3	521	100%

- ア 「読みやすい」「やや読みやすい」が回答の8割以上あった。
- イ 回答の約1割が「やや読みにくい」であったが、割合的にも大半が60代以上の方からの回答であった。



(4)(3)で、3、4と答えた方にお聞きします。その主な理由を3つまで選んでください。(複数回答可)

(単位：件)	
文字が小さい	26
読みたい情報が探しにくい	31
情報量が多すぎる	16
情報量が少なすぎる	8
カラーページが見にくい	9
文章がわかりにくい	19
写真が少ない	3
その他	2
合計	112

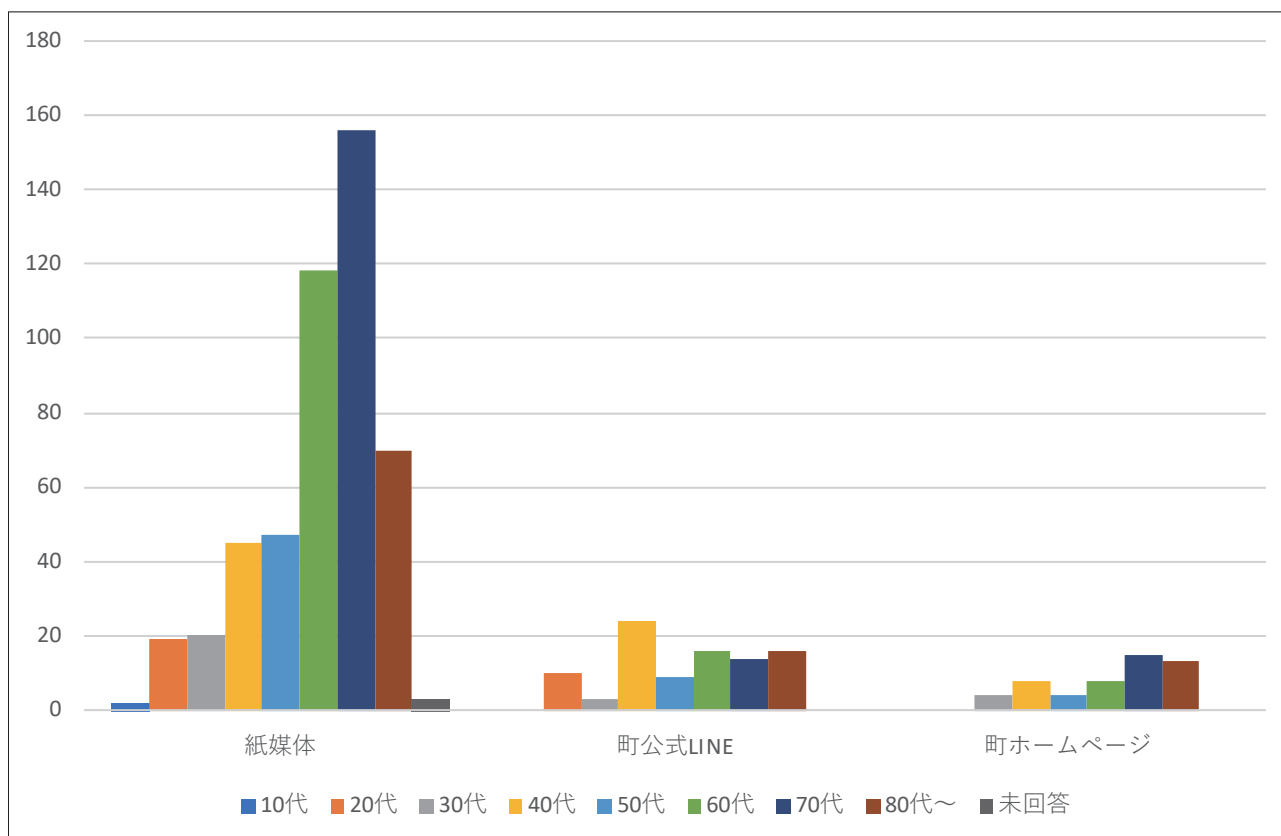




(5) 広報みなみあいづや、まちのお知らせは何で閲覧しますか。(複数回答可)

(単位：件)

年代	10代	20代	30代	40代	50代	60代	70代	80代～	未回答	合計	構成比
紙媒体	2	19	20	45	47	118	156	70	3	480	89.3%
町公式LINE	0	10	3	24	9	16	14	16	0	92	17.1%
町ホームページ	0	0	4	8	4	8	15	13	0	52	9.7%
合計	2	29	27	77	60	142	185	99	3	624	

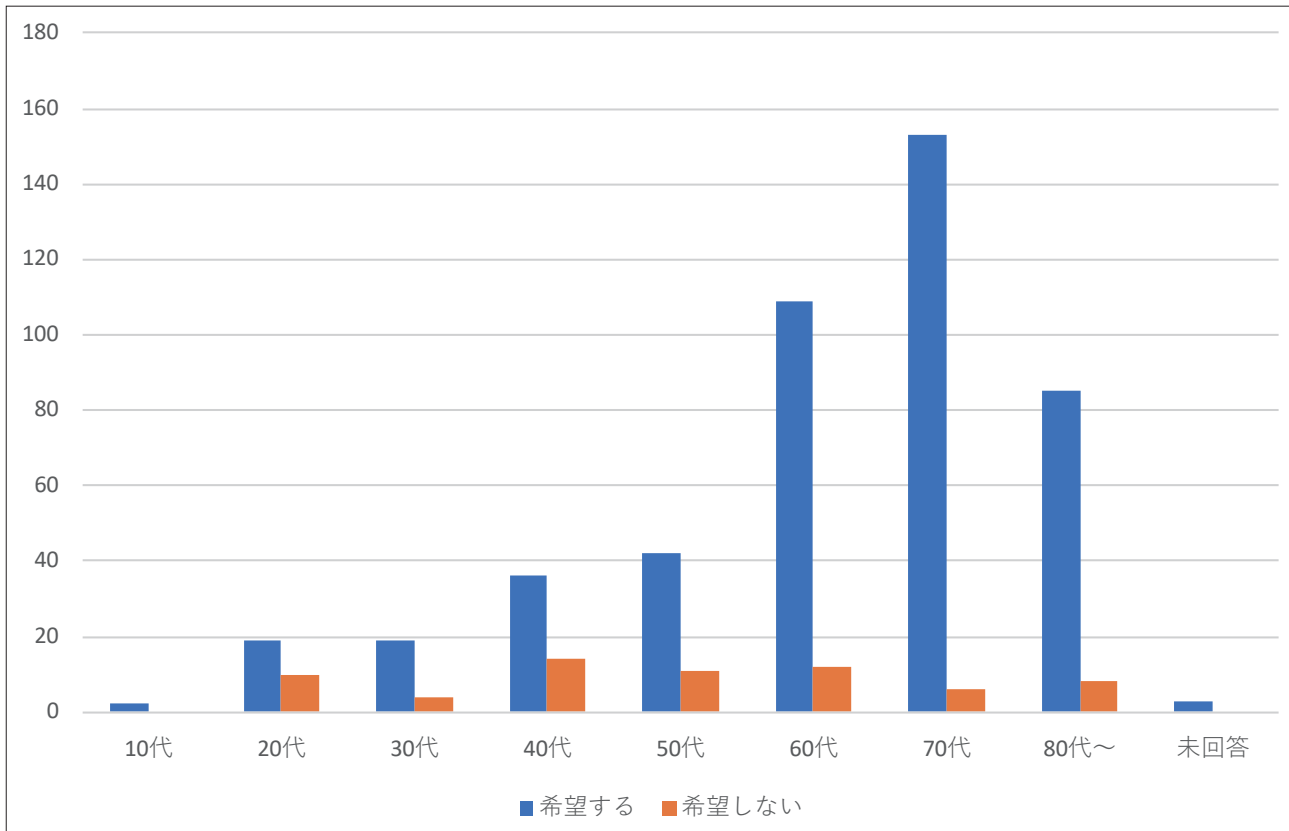


ア 多くの方が広報を紙媒体で読んでいるという回答であった。しかし、どの年代も一定数ではあるが、LINE・メールを介したウェブブックや、町ホームページから読んでいるという結果となった。

(6) 今後も紙媒体の広報紙を希望しますか。

(単位：件)

年代	10代	20代	30代	40代	50代	60代	70代	80代～	未回答	合計	構成比
希望する	2	19	19	36	42	109	153	85	3	468	87.8%
希望しない	0	10	4	14	11	12	6	8	0	65	12.2%
合計	2	29	23	50	53	121	159	93	3	533	100%



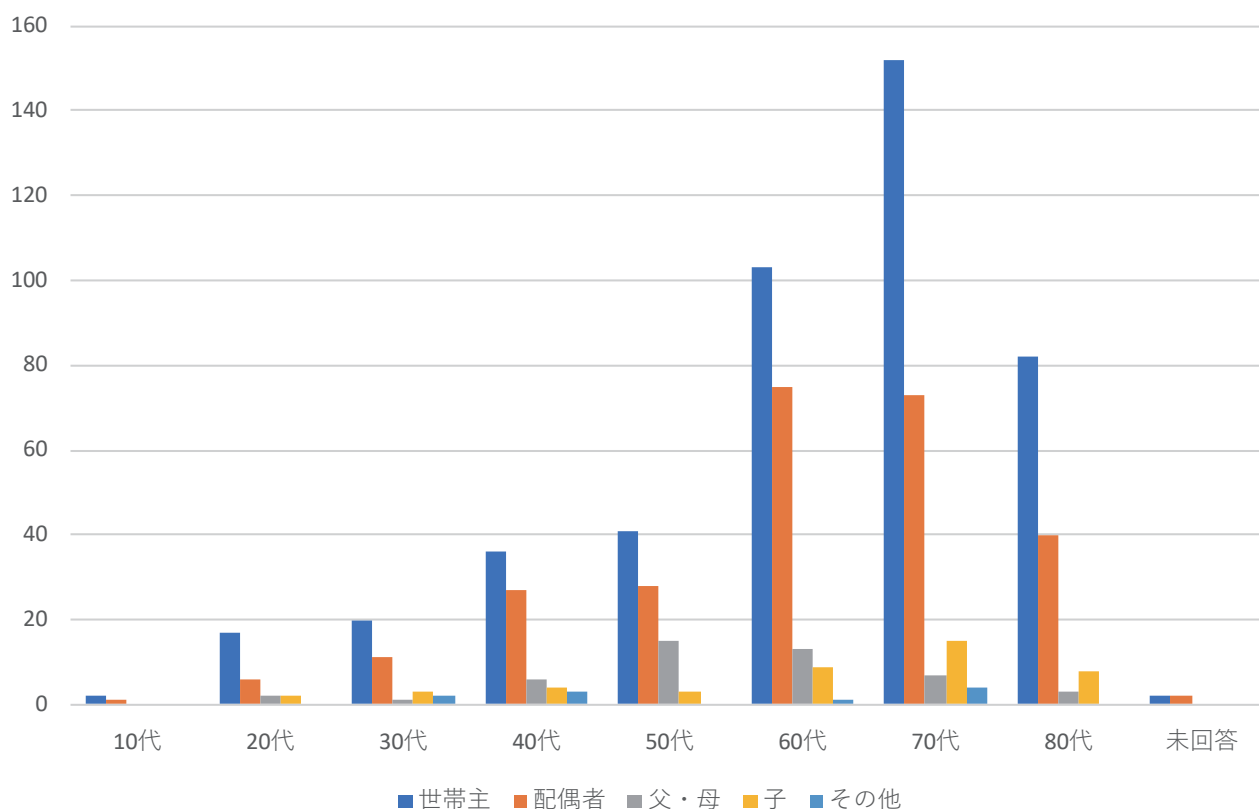
ア 回答者の9割近くが紙媒体での広報を希望するという結果であった。

イ 紙媒体の広報を「希望しない」と回答した人のうち、約5割の人は公式LINE・メールか、町のホームページで広報を読んでいるという結果となった。

(7) 「まちのお知らせ」は誰が読んでいますか。(複数回答可)

(単位：件)

	10代	20代	30代	40代	50代	60代	70代	80代～	未回答	合計	構成比
世帯主	2	17	20	36	41	103	152	82	2	455	84.7%
配偶者	1	6	11	27	28	75	73	40	2	263	48.9%
父・母	0	2	1	6	15	13	7	3	0	47	8.9%
子	0	2	3	4	3	9	15	8	0	44	8.2%
その他	0	0	2	3	0	1	4	0	0	10	1.9%



※ その他は兄弟や同居人など

ア いずれの年代も世帯主の人が「まちのお知らせ」を読んでいる。