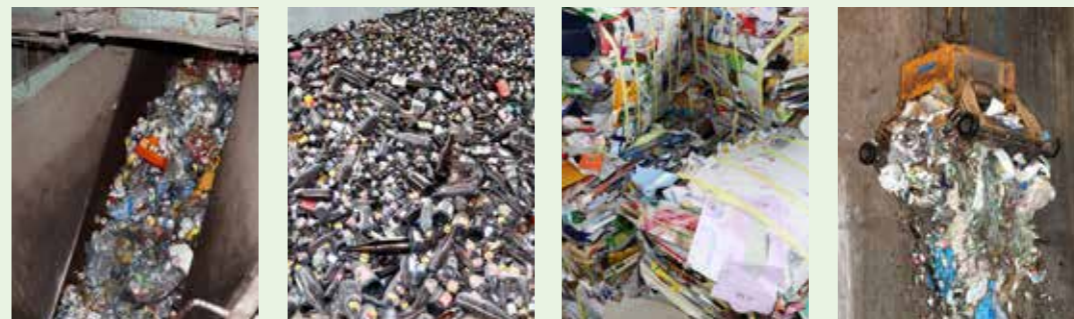


## 新緑の中、風を切る 稲とともに—



ごみ処理に向き合う —

環境を守る要として



不燃ごみ      びん類(茶)      紙製容器包装      可燃ごみ

南会津地方環境衛生組合は、南会津・下郷・只見の3町で構成され、ごみ処理やし尿処理、火葬業務を担う組織です。

ごみ処理に着目すると、田島・下郷エリアを管轄する東部クリーンセンターと、館岩・伊南・南郷・只見エリアを管轄する西部クリーンセンターとの2施設が稼働しています。

今回お邪魔したのは、東部クリーンセンター。会津若松・下郷方面に車を走らせているとき、遠目ながら、誰もが目にしたことがある施設です。

ごみ処理場と聞くと、ベテラン職員が仕事をこなすイメージを抱く方も多いのでは。しかし、実際はベテラン職員の陰に隠れることなく、多くの若手職員が奮闘中。同世代の仲間たちと切磋琢磨しながら、ごみ処理に向き合う皆さんをご紹介します。

東部クリーンセンターの煙突から立ち上る白煙をご覧になった方も多いはず。実は、白煙の正体は**水蒸気**。

ごみの焼却によって発生する有毒物質や燃えかすは、専用のフィルタを通して、**微細な粒子まで完全に取り除かれています**。周辺環境に負荷をかけず、文字どおりクリーンなごみ処理が行われています。



環境衛生課 東部環境係

ともや 技能員 杉本 智哉 さん (横町)

子どもながらに感じた

環境を守る大切さ

小学生の頃に、近所の公園でボランティア活動に参加した記憶が、今でも鮮明に残っていると話してくれた杉本さん。

自宅のそば―誰もが利用する憩いの場所に、空き缶やたばこの吸い殻がみだりに捨てられている光景が広がっていました。

環境保全に関わる知識もない自分が、ごみ拾いを進めながら、漠然と「環境を守らなくては」という思いに駆られた経験。幼少期の貴重な経験が、今の業務に生かされているようです。

皆さんからの「声」が

日々の活力に

ごみを搬入される皆さんから届けられる「ありがとう」「がんばってね」という何気ない一声。

その一声が、業務に前向きに取り組みきっかけを与え、疲労を感じても背中を押してくれる。たとえ短時間であっても、皆さんとの出会いに感謝しています。

家電リサイクル法の

対象製品にご注意を

重いものを苦勞して自己搬入し

でも、クリーンセンターでは処理できないごみがあります。それは、エアコンやテレビ、冷蔵庫、洗濯機など、家電リサイクル法の対象製品。

対象製品の処分を検討されている方は、製品を購入した店舗に引き取りを依頼するなど、もう一度処分の方法を確認しましょう。

クリーンセンターを

より身近な存在に

クリーンセンターでは、小学校や行政区などの要望に応じて、施設見学にも対応。周辺環境に負荷

をかけることなくごみを処理する技術を、世代を問わず多くの方に伝えたいと杉本さんは意欲を見せます。

より身近な存在として認知されることで、環境保全の輪も広がっていく。地域に貢献する大きな夢を描きながら、今日も業務に動んでいます。



写真④ 自己搬入のごみを受け入れるほかに、施設管理にも従事。各機器に定期的なメンテナンスを施す

写真⑤ ごみ焼却炉をはじめ、施設内各設備の稼働状況を監視

目の前に広がる  
複雑で未知の世界

エンジニアとして働いていた  
経歴を持つ渡部さん。機械操作や  
システム管理などの知識が豊富で  
あるはずの彼を待ち受けていたも  
のは、圧倒される毎日。  
見渡せば、初めて見る機械設備  
ばかりで、操作方法も複雑。可燃  
ごみの焼却システムや、公害防止  
の仕組みなど、覚えようにも時間  
が足りない。  
それでも、彼を突き動かしたの  
は、地元就職を果たしたという  
実感。生まれ育った地域に関われ  
る喜びを感じていました。

豊かな自然を守り  
人口減少を乗り切る

南会津町の魅力—一番に思い浮  
かぶものは豊かな自然。貴重な湿  
原やそこに生き抜く動植物など、  
自然環境をどうやって守りぬいて  
いくべきか、視線はすでに未来へ  
向けられています。  
また、急速な人口減少が進む中  
で、環境衛生組合の職員として、  
時代に沿ったごみの処分方法も  
検討しなければなりません。  
将来を担う世代に過度の負担が  
かからないよう持続可能な体制を  
構築したいと熱意を語ってくれま  
した。



環境衛生課 東部環境係

技能員 星 陽喜さん (藤生)



環境衛生課 東部環境係

技能員 渡部 一慶さん (羽塩)

きつい仕事にも

あえて挑戦する

皆さんはごみ処理に対し、どの  
ようなイメージを抱いています  
か。以前は「きつい・忙しい・汚  
れる」など、自分自身も後ろ向き  
なイメージを抱いていたと振り返  
る星さん。

しかし、ごみ処理に従事するこ  
とは、町全体に関わること。いか  
に業務が大変でも、人の役に立つ  
ことを、これ以上体現できる職場  
はほかにない。「挑戦してみよう」  
と決心します。

やりがいのある職場の一員とな  
り、3年目を迎えました。

持続可能な環境を

協働で作りたい

全世界でSDGs（持続可能な  
開発目標）に基づき、取り組みが  
進められています。環境保全に関  
わる内容も多く、どう対応すべき  
か不安と焦りを覚えたそう。

まずは、地域住民の皆さんと職  
員との協働により、少しずつ取り  
組みを進めたいと前を向きます。

感染症の防止に

細心の注意を払う

新型コロナウイルス感染症対策

「ごみは大切な資源」  
認識を変えたい

「ごみ」だからといって、何でも  
かんでも捨てればいいというわけ  
ではありません。「ごみは大切な  
資源」であることを伝えたい。

着実な分別により、適切な処分  
が行われ、リサイクルにつながる。  
限りある資源を有効に活用するこ  
とが、環境保全にもつながります。

「ごみの分別辞典」を  
ご存じですか

南会津地方環境衛生組合が発行

には、細心の注意を払わなければ  
なりません。ちり紙や空き缶など、  
毎日処理するごみの中に菌が付着  
しているかもしれない。  
私たちから感染を広げてはなら  
ないと、ごみ収集を担う事業者と  
ともに声を掛け合い、緊張感を  
持つて業務にあたっています。

違反ごみシールには  
責任ある対応を

ルールが守られず収集できない  
ごみには「違反ごみシール」を貼り  
付けます。シールが貼られた場合  
は、必ず自己責任で回収し、処理



写真④ クレーン操作室や粗大ごみ処理施設を  
管理する中央制御室。異常を知らせる  
ブザーやランプが点灯した場合は、即座  
に現場と内線をつなぐ

写真⑤ 可燃ごみを燃やす焼却炉が稼働する間  
は、有毒物質の数値などのチェックが欠か  
せない



し、全戸配布している「ごみの分  
別辞典」には、正しいごみの出し  
方が網羅されています。物置や引  
き出しの奥深くにしまうのではな  
く、すぐに取り出せる場所に置き  
ましょう。  
町役場本庁舎や各総合支所窓口  
でも配布していますので、ぜひご  
活用ください。

してください。着実に処理されたご  
みは、自己搬入を受け付けます。  
自己搬入を予定されている方に  
は、当センターが比較的空いてい  
る火曜日がオススメ。時間をかけ  
ずにスムーズな自己搬入ができる  
ようにと、星さんの心遣いが表れ  
ていました。



写真① ローダーを器用に操作し、粗大ごみ  
供給コンベアへ。粗大ごみは、順次  
破砕機へ運ばれ、選別・回収がしやす  
いよう細かく粉碎される

写真② ごみの自己搬入を受け入れる上で、  
限られたスペースは有効に活用。粗大  
ごみの整理も大切な作業の一つ



# 看板を安全に管理しましょう

## 安全点検が義務化されます



- ただし、次の簡易広告物などは、対象から除外されます。
- 1 はり紙やはり札、立看板、広告旗、広告幕、気球利用広告物
  - 2 自動車や電車に表示するもの
  - 3 建物外壁に描画で表示するもの
  - 4 法令の規定によるもの
  - 5 選挙運動で使用するもの
  - 6 公益上必要な施設などで寄贈者名などを表示するもの
  - 7 国または地方公共団体が公益性をもって表示するもの

平成27年に北海道札幌市で発生した屋外広告物落下事故を受け、福島県屋外広告物条例および同施行規則の一部が、令和3年7月1日から改正されます。

今回の改正では、屋外広告物の管理義務が明確化されることに伴い、自己用広告を含むすべての屋外広告物を対象に、安全点検が義務化されます。

また、基準を超える屋外広告物は、有資格者による安全点検が必要となりますので、ご注意ください(有資格者による安全点検は、経過措置により令和4年7月1日から運用)。

### 今回の改正についてより詳しく



県都市計画課

詳しくは、県都市計画課の専用ページから福島県屋外広告物安全管理指針をご確認ください。

### 【問合せ】

建設課 都市計画係 電話 0241-62-6230

### ①管理義務の明確化

#### 管理義務とは？

補修など必要な管理を怠ることなく、良好な状態を維持する必要があります。

#### 管理義務の対象は？

広告物の表示・設置者や管理者、広告物を設置する物件や土地の所有者、物件を賃借して広告物を表示する広告代理店などの占有者、全員に管理義務があります。

### ③安全点検の有資格化

#### 有資格者とは？

屋外広告士、建築士(一級・二級)、広告美術仕上げ技能士、安全点検技能講習を修了した者など

#### 安全点検の範囲とは？

高さ4メートルを超える屋外広告物は、有資格者による安全点検が必要です。

### ②管理者設置義務

#### 管理者設置義務とは？

簡易広告物などを除き、すべての屋外広告物に管理者を設置する必要があります。

#### 管理者設置義務の対象は？

自分が所有する土地で、許可申請が不要な広告物であったとしても、必ず管理者を設置しなければなりませんので、ご注意ください。

### ④安全点検義務

#### 安全点検義務とは？

簡易広告物などを除き、すべての屋外広告物の安全点検および安全点検結果の記録・保管・報告が必要です。

#### 安全点検の内容とは？

広告物の設置年数に応じて、目視点検や標準点検など、点検方法が異なります。

# 新型コロナウイルス感染症対策

## 事業継続支援給付金



町では、新型コロナウイルス感染症の影響が長期化し、経営の安定に支障をきたす町内中小企業などに対し、給付金を交付します。

### 【給付対象事業者】

次の要件をすべて満たす個人事業主または中小企業者

- 1 町内に事業所を有すること
  - 2 令和2年12月から令和3年3月までの売上高が、対前年同期比100万円以上、かつ30%以上減少していること
- ※売上高には、国・県・町からの給付金や協力金(見込みを含む)などを含みます。

- 3 収入の過半が事業収入であり、税の申告をしていること
- 4 事業継続の意思があること

令和2年12月から令和3年3月までの月平均売上額と前年同期の月平均売上額を比較した売上減少額の30%(上限100万円)

### 【申請期限】

7月30日(金)

### 注意事項

対象期間に営業していない期間を含む事業所や、大型店、町の公的支援を受ける施設は対象外です。

### 【申込み・問合せ】

商工観光課 商工振興係	電話 0241-62-6200
館岩総合支所 振興課 企画観光係	電話 0241-78-3330
伊南総合支所 振興課 企画観光係	電話 0241-76-7715
南郷総合支所 振興課 企画観光係	電話 0241-72-2900
南会津町商工会 本所	電話 0241-62-0329

# 快適な住まい等整備応援事業

## 住環境整備を支援



町商工会では、新型コロナウイルス感染症の感染防止対策や快適な住環境の整備を目的とした工事を支援します。

### 【補助対象者】

町商工会を通じて本事業に登録した町内施工業者に対し、町内の住宅や店舗などに関わる工事を発注される方

### 【補助対象工事】

- 1 新しい生活様式に対応した工事(換気の向上、水回りの改修など)
- 2 快適な住環境整備に関わる工事(新築・増改築工事、外構・塗装工事、解体工事など)

### 【補助金額】

工事代金の1/5以内

※税込み10万円以上の工事が対象です。

### 【申請期限】

予算の上限に達し次第終了となりますので、お早めにお申し込みください。

### 注意事項

- 1 申請前に着工した工事や、単なる備品の購入は補助対象外です。
- 2 町が用意する他の補助制度と併用はできません。

### 【申込み・問合せ】

南会津町商工会 本所	電話 0241-62-0329
南会津町商工会 館岩支所	電話 0241-78-3200
南会津町商工会 伊南支所	電話 0241-76-2214
南会津町商工会 南郷支所	電話 0241-72-2041
商工観光課 商工振興係	電話 0241-62-6200

町では、第8期目の南会津町高齢者保健福祉計画と南会津町介護保険事業計画を策定しました。団塊の世代が75歳以上の高齢者となる令和7年を見据え、令和3年度から令和5年度に至る3年間の事業計画を定めたものです。高齢者支援と介護保険事業の安定運営を実現する支援体制づくりのほか、新型コロナウイルス感染症の感染防止対策や近年多発している自然災害への備えも念頭に置きながら、住み慣れた町・地域で暮らし続けることができる「新しい支え合い体制が生まれるまち」を目指します。



## 住み慣れた町・地域で暮らし続けるために

- 【第8期計画重点施策】**
- 1 高齢者の皆さんに医療・介護・介護予防・住まい・自立した日常生活支援を提供する地域包括ケアシステムの深化・推進
  - 2 地域内の支え合い体制を補完する地域支援コーディネーターの設置や、介護人材の確保など、新たな支え合い体制の構築

### 第8期介護保険料を決定

第8期南会津町介護保険事業計画の策定に伴い、第8期分の介護保険料が決定しましたが、第7期分から金額に変更はありません。

#### 【問合せ】

健康福祉課 介護保険係 電話 0241-62-5050  
 館岩総合支所 町民課 住民係 電話 0241-78-3325  
 伊南総合支所 町民課 住民係 電話 0241-76-7713  
 南郷総合支所 町民課 住民係 電話 0241-72-2225

## 避難指示で必ず避難を！ 避難勧告が廃止されました

災害時に市町村が発令する避難勧告を廃止し、避難指示に一本化することなどを定めた「改正災害対策基本法」が、令和3年5月20日に施行されました。災害の発生しやすい梅雨の時期を迎えました。町から「避難指示」が発令された場合は、危険な場所から全員避難しましょう。

**注意事項**

- 1 お年寄りや障がいのある方は、**警戒レベル3「高齢者等避難」**で避難を始めましょう。
- 2 **警戒レベル4「避難指示」**が発令されたら、危険な場所から全員避難してください。
- 3 **警戒レベル5「緊急安全確保」**は、すでに安全な避難が難しく、命が危険な状況であることを示しています。警戒レベル5の発令を待ってはいけません。

**【問合せ】** 住民生活課 消防交通係 電話 0241-62-6120



## 国民年金保険料は 期限までに納めましょう



令和3年度の国民年金保険料は、月額16610円です。納付期限は「対象月の翌月末日（金融機関が休業日の場合は、翌営業日）」となりますので、納め忘れないようご注意ください。

- 【納付方法】**
- 1 納付書（現金）
  - 2 クレジットカード
  - 3 口座振替
- ただし、**2**または**3**を利用される場合は、申し込みが必要です。なお、保険料を「早割り（当月末納付）」や「前納」で納めると、割引が適用されます。

納付方法	1カ月分		半年分		1年分	
	保険料	割引額	保険料	割引額	保険料	割引額
毎月納付	16,610円	—	99,660円	—	199,320円	—
納付書・クレジット（前納）	—	—	98,850円	810円	195,780円	3,540円
口座振替（前納）	16,560円	50円（早割）	98,530円	1,130円	195,140円	4,180円

**【申込み・問合せ】** 住民生活課 国保年金係 電話 0241-62-6120  
 館岩総合支所 町民課 住民係 電話 0241-78-3320  
 伊南総合支所 町民課 住民係 電話 0241-76-7711  
 南郷総合支所 町民課 住民係 電話 0241-72-2111  
 会津若松年金事務所 電話 0242-27-5321



日本年金機構

## 児童手当現況届を 忘れずに提出しましょう



- 3 別居監護申立書（受給者と対象児童が別居している場合のみ）
  - 4 所得証明書（令和3年1月2日以降に転入された方、または町外に配偶者がいる方のみ）
- 【提出期限】**  
6月30日（水）

町では、児童手当を受給されている方（公務員を除く）を対象に、6月から「児童手当現況届」を順次郵送します。「児童手当現況届」は、6月分以降の児童手当給付要件を確認する大切な書類です。記載内容を確認し、必要事項を記入の上、提出してください。

**【提出書類】**

- 1 児童手当現況届（令和3年度から押印は不要）
- 2 健康保険証の写し（対象児童のものではなく、受給者本人のもの）

### 令和2年6月以降に公務員の職に就いた方へ

- 1 職場での手続きが必要です。
  - 2 「受給事由消滅届」を町に提出する必要があります。
- ※すでに提出された方は、提出の必要はありません。

#### 【問合せ】

健康福祉課 子育て支援係 電話 0241-62-6170  
 館岩総合支所 町民課 住民係 電話 0241-78-3325  
 伊南総合支所 町民課 住民係 電話 0241-76-7713  
 南郷総合支所 町民課 住民係 電話 0241-72-2225



オオハンゴンソウ



オオキンケイギク

鮮やかな黄色で美しい花が特徴の「オオキンケイギク」や「オオハンゴンソウ」を道端や河川敷で目にする季節となりました。どちらの植物も、強い繁殖力を持ち、他の植物の成長を妨げるなど、周囲の生態系に重大な影響を及ぼすことから「特定外来生物」に指定されています。

「特定外来生物」は、栽培や運搬、販売、野外に放つなどの行為が法律で禁止されていますので、取り扱いはご注意ください。なお、ご自宅の敷地内で見かけた場合は、早急な駆除にご協力ください。ただし、土地所有者の許可を得ない駆除作業はお控えください。

駆除にあたっての注意事項

- 1 根の一部が残っていると再生してしまうため、スコップなどで根まで完全に引き抜いてください。
- 2 引き抜いた後は、2～3日天日にさらし、枯死してから可燃ごみに出しましょう。

【問合せ】

環境水道課 環境衛生係 電話 0241-62-6140

マイナンバーカード

交付専用休日窓口を開設



町では、マイナンバーカードの交付専用休日窓口を、次のとおり開設します。

【開設日】

- 6月27日(日)、7月25日(日)、8月29日(日)、9月26日(日)、10月31日(日)、11月28日(日)、12月26日(日)

【開設時間】

午前8時30分～午後0時30分

【開設場所】

町役場本庁舎1階 住民生活課

【交付に必要なもの】

- 1 マイナンバーカード交付通知書
- 2 本人確認書類

注意事項

- 1 本人への交付が原則ですが、未就学児の場合は、代理人へ交付ができます。15歳未満の方は、必ず法定代理人が同行してください。
- 2 館岩・伊南・南郷地域にお住まいの方で、休日窓口での交付を希望される方は、直近の金曜日(正午)までに事前予約が必要です。
- 3 交付までに10分程度お時間をいただきます。

【問合せ】 住民生活課 戸籍住民係 電話 0241-62-6120

- ・顔写真付き証明書の場合 運転免許証、パスポートなどのうち1つ
  - ・顔写真のない証明書の場合 健康保険証、年金手帳、医療費受給者証などのうち2つ
  - 3 マイナンバー通知カード
  - 4 住民基本台帳カード
- ※3と4は保有されている方のみ

町民手作りのオペラ公演に

参加してみませんか

町民参加型のオペラ(音楽劇)を開催します。出演者や公演を支えるスタッフを募集しますので、ぜひご参加ください。プロの演出家や指揮者、ソリストの皆さんと一緒に、オペラ公演を作り上げましょう。興味・関心のある方は、お気軽にお問い合わせください。

【開催日】

12月19日(日)

【演目】

サンドリヨン(シンデレラ)

【募集内容】

- 1 合唱部門 (小学生以上) 50人
- 2 ダンス部門 (年中児以上) 20人
- 3 スタッフ部門 定員なし

【申込締切】

6月30日(水)



(写真④2枚) 平成30年公演時の様子  
演目「ヘンゼルとグレーテル」

【申込み・問合せ】

生涯学習課 芸術文化係 電話 0241-62-6311

特定外来生物の駆除に

ご協力ください

不法投棄の防止に向けた

活動を支援します



県では「地域ぐるみ監視体制づくり支援事業補助金」を通じ、地域住民の皆さんが日常的に行う不法投棄の防止活動を支援します。不法投棄の未然防止・早期発見にご協力をお願いします。

【補助対象団体】

- 1 地域住民により組織される団体 (行政区・自治会・町内会など)
  - 2 地域づくりを担う団体 (パトロール隊など)
  - 3 右の1または2が設立した組織 (協議会・実行委員会など)
- 【補助対象活動】 次のうち、2つ以上の活動が必要

要です。

1 各種啓発活動

2 監視パトロール活動

3 環境整備活動

(立入防護柵や看板の設置など)

【補助金額】

必要経費の全額(限度額70万円)

【申請締切】

10月29日(金)

注意事項

- 1 補助対象期間は、原則として補助金交付決定日から翌年3月31日までとします。
- 2 県が必要だと認める場合は、3年間を限度として補助します。

【申込み・問合せ】

南会津地方振興局 県民環境課 電話 0241-62-2062

【不法投棄の相談窓口】

環境水道課 環境衛生係 電話 0241-62-6140

## 65 新型コロナウイルスワクチン 歳以上の方へ接種が始まる

かかりつけ医による個別接種は5月24日、集団接種は5月30日からスタート。集団接種初日の田島体育館では、240人が1回目の接種を終えました。

70代男性は「接種後の副反応を心配したが、無事接種を終えることができた。痛みもほとんどなかった」と安堵した様子。2回目の接種は、例外を除き、3週間後に同じ会場・同じ時間で受けていただきます。お間違えのないようお越しください。



ワクチン接種の様子（集団接種）



医師による予診（集団接種）



集団接種会場（田島体育館）

## 福 ルートインBCリーグ公式戦を開催 島レッドホープスが奮戦

ゴールデンウィーク最終日の5月5日、福島レッドホープスは、びわのかげ野球場で栃木ゴールデンブレーブスと対戦。6回に園部佳太選手や田中耀飛選手の本塁打で見せ場をつくりますが、4-15で敗戦しました。

残念な結果とはなりましたが、試合後に福島レッドホープスの選手による野球教室を開催。プロの選手から直接指導を受ける貴重な機会を前に、参加した子どもたちの目は輝いていました。



試合開始前に大宅町長から両チームへ特産品を贈呈



試合後に行われた野球教室



先発した齋藤誠哉投手（福島レッドホープス）



研修会当日は推進員 20人が参加

## 健 食生活改善推進員の研修会を開催 康なからだづくりのサポート役

地域住民の健康保持・増進をサポートするために、健康食を普及・伝達する役割を担う食生活改善推進員。5月7日、「食育」や「生活習慣病予防」に関する知識向上を目的とした研修会が開催されました。

町の事業や各行政区の健康教室などを通じ、バランス食の提供や減塩指導に寄与するため、真剣なまなざしで自己研鑽に励む推進員の皆さんの姿がありました。



①五十嵐トモさん(伊南上町)  
長寿の秘訣：楽しく生活すること、くよくよしないこと

## 3 百歳賀寿贈呈式 人がめでたく百歳を迎える

- ①五十嵐トモさん：大正10年5月10日生まれ  
子ども3人、孫4人、ひ孫7人
- ②河原田テルコさん：大正10年5月25日生まれ  
子ども3人、孫2人、ひ孫3人
- ③酒井ヨシさん：大正10年5月27日生まれ  
子ども2人、孫5人、ひ孫4人

## 八 越後・南会津街道観光・地域づくり懇談会 十里越道路の全線開通に向けて

5月11日、新潟県三条市と只見町を結ぶ八十里越道路の全線開通に向け、広域連携の在り方や方向性などを共有するため、第2回懇談会が開催されました。

オンラインによる開催となりましたが、各市町の首長など約50人が参加。観光庁の「観光カリスマ」に選定される山田桂一郎氏からのアドバイスを基に、広域連携の具体的な成果などについて協議を深めました。



オンライン形式で開催された懇談会



②河原田テルコさん（界）  
長寿の秘訣：早起きと畑仕事、好き嫌いをなく食べること



③酒井ヨシさん（富山）  
長寿の秘訣：好き嫌いをなく食べること、よく眠ること

原木運びから植菌はスタート(館岩小学校)



森林の豊かさを学ぶ

5月7日 森林環境学習(きのこ植菌)

館岩小学校では、児童が森林と人々の生活や環境との関わりについて理解を深めることを目的とした「森林環境学習」を行いました。今回の学習では、南会津森林組合館岩支所の皆さんを講師に迎え、シイタケやナメコなどの種菌を原木一本一本に植菌。今後も、館岩地域の豊かな自然環境を活用して、森林環境学習に取り組んでいきます。

発芽に期待を膨らませる(荒海小学校)



「藍・愛プロジェクト」始動

5月11日 3年生が藍の種をまく

担任の遠藤佳里先生と、元気いっぱいの学校生活を送る3年生13人。5月から総合的な学習の時間を活用し、藍を育てるプロジェクトが始動しました。大河ドラマ「青天を衝け」の撮影が行われた奥会津博物館の協力を得て、まずは藍の種まきからスタート。7月には、成長した藍を採集し、生葉染めに挑戦します。植えた藍を大切に育てていきたいです。

力強いスローガンが後押し(田島小学校)



運動会を終えて

5月19日 実行委員でたたえ合う

田島小学校では、5月15日に2年ぶりの大運動会が開催されました。特に6年生は、当日の演技や係の活動などを一生懸命こなし、みんなで築き上げた大運動会を無事成功させることができました。また、実行委員のメンバーが中心となり決定した、力強いスローガン「希望を胸に全力でたちむかえ!」の横断幕は、参加者全員の気持ちを高めてくれました。

# 学び舎 スケッチ



町内各学校の先生たちから届けられた学校の日常・できごとや、児童・生徒の表情を紹介するコーナーです。毎月1校につき1つ旬な情報をお届けします。なお、町の教育ポータルサイトでも、町立小・中学校の情報を発信していますので、ぜひご覧ください。

今回お届けする記事  
4月21日～5月20日



ポータル  
サイト

ICTを活用して問題を解く(南郷小学校)



「12×4」の計算を考える

ICTを活用して考えを共有

3年生の算数科では、ICT(情報通信技術)を活用し、「九九を見直そう」の学習に取り組んでいます。児童たちは、2年生で学習した九九の計算に基づき、「12×4」の答えをどうすれば導き出せるのか、考えを深めました。電子黒板のスクリーンに、専用のペンで自分の考えを記入。発表を通じて、クラスメイトと答えの導き方を共有することができました。

土に触れる喜びを知る(伊南小学校)



大きく、たくさん、  
きれいに育てね

5月12日 栽培活動(苗植え)

伊南小学校では、南会津町の「さまざまな人・もの・こと」を体験する「ふるさと学習」に取り組んでいます。今回の学習では、学校畑にジャガイモの種芋を、プランターに花苗を植えました。班分けは、1年生から6年生までの縦割りを採用。上級生が下級生に植え方を教えたり、作業の分担をしたりと、協働しながら楽しく学習ができました。秋の収穫が楽しみです。

ひのき 松っ子のボランティア精神(松沢小学校)



松沢小学校の伝統  
朝のボランティア活動

運動会に向けての草むしり

「運動会のために校庭の草をむしろう」「昨日はお掃除がなかったから、廊下の掃除をしよう」松沢小学校では、児童たちが毎朝主体的にボランティア活動を行っています。一人一人が内容や場所を考えて、美化活動を行うおかげで、校庭には草も石もほとんどありません。教師に言われるのではなく「学校のために考えて実行する」ボランティア精神が育まれています。

児童を温かく見守る体制を(田島第二小学校)



地域・保護者・学校が連携

4月18日 日曜参観・PTA総会

田島第二小学校では、4月18日に約1年ぶりの日曜参観を行いました。児童たちの成長や前向きに学習する姿を、保護者の皆さんが目に見える大変有意義な時間となりました。また、PTA総会や各種委員会の開催を通じて、地域・保護者・学校の連携体制を確認。児童たちが大きく成長していくために、3者が手を取り合い、力を尽くしていきます。



練習の成果を存分に発揮(南会津高等学校)



**各部活動が地区大会で活躍**  
5月9日 バレー部が会津地区大会準優勝

4月末から5月上旬にかけて、各運動部が県高等学校体育大会会津地区大会に参加しました。新体制でも伸び伸びと力を発揮した選手たち。バレー部が地区準優勝の成績を残したほか、野球部・卓球部・陸上競技部・剣道部が県大会出場を決めました。野球部の春季県大会出場は、創部以来初めてのこと。結果の詳細は、ホームページでも発信しています。

校長の号砲でスタート(田島高等学校)



**晩春の田部・水無路で自分の記録に挑戦!**  
4月30日 新入生歓迎マラソン大会

田島高等学校の春の風物詩ともいえる新入生歓迎マラソン大会は、回を重ねること70回。創立110年を迎えた本校で特に歴史ある行事であり、町民の皆さんにとっても、なじみ深い存在ではないでしょうか。当日は、沿道で田部原保育所の園児の皆さんから送られる温かい応援を背に、男子生徒が11.1 km、女子生徒が7.5 kmのコースを力走しました。

「POWER」を胸に刻む(荒海中学校)



**荒海中生徒会スローガン決定**  
POWERの頭文字をモチーフに

荒海中学校では毎年、生徒会活動に目標を持って取り組むためのスローガンを掲げています。今年度の生徒会スローガンをPositive(積極的)、Oneself(自分自身で)、Wish(願い)、Eagerness(熱心)、Respect(尊重)と掲げました。当スローガンを基に、生徒会執行部が中心となり、積極的に行動・発言ができる日本一の学校を目指します。

伝統ある赤ジャージが躍動(田島中学校)



**特設陸上部が総合優勝を果たす!**  
4月28日 郡中体連陸上競技大会

2年ぶりの開催となる郡中体連陸上競技大会に出場した田島中学校特設陸上部。男子総合・女子総合・男女総合それぞれの部門で見事優勝を果たしました。所属する生徒たちは、毎日朝早くから一生懸命練習に取り組んでおり、大会当日はその成果を存分に発揮。伝統ある赤ジャージやユニフォームに身を包んだ生徒たちの姿は、とても頼もしくありました。

## 図書館へ行こう!

5月分の新着本をご紹介します。下記以外にもたくさんのお本がありますので、足を運んでみてください。

### 【一般図書】

エレジーは流れない	三浦しをん 著
炎環	永井 路子 著
老いる意味	森村 誠一 著
曲亭の家	西條 奈加 著
血も涙もある	山田 詠美 著
冬華	大倉 崇裕 著

### 【児童図書】

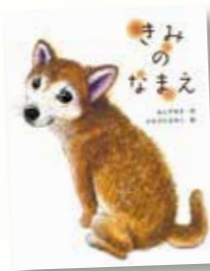
あきらがあけてあげるから	ヨシタケシンスケ 作・絵
うそ	谷川俊太郎 詩
おかえり、ウミガメ	高久 至 写真・文
ゴリラんとわたし	フリダ・ニルソン 作
さいごのゆうれい	斉藤 倫 著
春のウサギ	ケヴィン・ハンクス 作

開館時間：午前10時～午後6時  
本の検索や予約、貸出状況の確認  
開館・休館日の確認はコチラから▶



**【一般図書オススメ】**  
「かえるの哲学」(ブルーシープ)  
アーノルド・ローベル 文・絵  
三木 卓 訳

内気でのんびり屋のがまくんと、お人好しで行動派のかえるくん。2匹の心に染みる言葉を集めました。



**【児童図書オススメ】**  
「きみのなまえ」(佼成出版社)  
あんず ゆき 作  
かなざわ まゆこ 絵

野良犬を保護した少年たくとは、散歩中に、驚きの光景を目にする。「なまえ」にまつわる感動の物語。

【問合せ】 南会津町図書館 事業係 電話 0241-62-5522

「奉仕の心」輝く(南会津中学校)



**ボランティアで大活躍**  
「冬じまい」や「要項の丁合」に汗

4月を迎え、学校整備活動や学校行事の準備のために、生徒会からボランティアを募集したところ、学年を問わず多くの生徒たちが協力してくれました。本校のボランティア活動で素晴らしい点は、第一に参加生徒数が多いこと、次に活動をしている生徒たちの表情が輝いていること。今回も笑顔あふれるボランティア活動が展開されました。

ひた向きに作業をこなす(館岩中学校)



**春光差し込む校舎に輝く笑顔**  
5月6日 雪囲い撤去作業

館岩中学校では、冬の間、校舎を雪から守ってくれた板塀を外す雪囲い撤去作業を行いました。全校生徒26人と教職員とが一丸となり、学年の枠を超え協力し合うこの作業は、本校にとって春の風物詩といえます。春の装いに衣替えした校舎に差し込む光を全身に受け、心地よい汗を流した生徒たちは、改めて春の訪れを感じていました。

## 6・7月の 日曜当番医



日程	病院名	電話番号
6月13日	耳鼻咽喉科あべクリニック	0241-62-8733
6月20日	朝日診療所(只見町)	0241-84-2221
6月27日	きむらクリニック	0241-62-5576
7月4日	佐藤医院(下郷町)	0241-67-2134
7月11日	高橋医院	0241-62-0040
7月18日	芳賀医院(下郷町)	0241-67-2128
7月25日	馬場医院	0241-62-0141

※午前中のみ診察となります。ご注意ください。



### ■ えがおスタッフの オススメ図書

「親子のストレスを減らす15のヒント」  
(学研教育出版)

高山 恵子/監修

専門家の視点から、子育てのストレスを軽減するためのヒントを紹介。絵や図表が多用され、読みやすい内容です。



#### 【すまいるだよりに関する問合せ】

子育て世代包括支援センター「えがお」  
(健康福祉課 子育て支援係内)

電話 0241-62-6170

メールでの相談はコチラ▶  
egao@minamiaizu.org



# すまいるだより

vol.

38

「ストレスとうまく付き合う」

**蒸** し暑い日が続く季節を迎えました。この時期は、疲れが出やすく、ストレスをより強く感じてしまう傾向にあります。

**特** に、子育て中に生じるストレスは、周囲の人には分かりにくく、自分で気付かないこともしばしば。知らないうちに無理をしてしまうケースも多く、注意が必要です。

**育** 児の最大のストレスは、自分のやりたいことを中断させられることだ。そんな言葉があるほど、子育ては、思うよういかないことの連続。ストレスを感じやすい場面が多いのです。

**ス** トレスの原因は、「自分自身に対するもの」「対人関係によるもの」「出来事・環境によるもの」の3つに分けられますが、感じ方は人それぞれ。



**同** じ出来事であっても、受け止める側の心身の状態や周囲の環境によって、心身に悪影響を及ぼすものがあれば、適度な刺激として良い方向に作用するものもあります。

**日** 々の生活の中で、ストレスが無くなることは、決してありません。うまく付き合う方法を身に付けることが大切です。小さなストレスであっても、解消されないままに積み重なっていくと、ストレス状態から抜け出すことが難しくなります。

**過** 剰なストレスは、心の変化(イライラ・ドキドキする、不安や焦りが募る、緊張してしまふ)や、身体の変化(だるさ・眠気を強く感じる、肩こりや頭痛が起る、食欲不振に陥る)を生じさせることも。

知ること。当然ながら、お子さんにもタイプがあり「変わりやすいところ」があれば「変わりにくいところ」もあります。

**心** 身の変化が大きい場合は、専門家による治療が必要となる場合もありますが、自分に合ったストレスの緩和・発散法を見つけましょう。

**思** うような子育てができなくても、お子さんに手間暇をかけられなくてもかまいません。つらいときは、周囲の視線を気にせず、助けを求めてください。

**個** 人の性格や置かれた状況により、緩和・発散法は異なります。友人のおしゃべりでリラックスできる方もいれば、1人の時間を過ごすことで、心が落ち着く方もいます。

**子** 育てに向き合うお父さんやお母さんが、ストレスとうまく付き合えるよう、お手伝いをしたいと思います。

**た** だし、たばこやアルコール、ギャンブルなどへの依存により、ストレスを緩和・発散させることができないよう、注意が必要です。もし、そのような方を見かけたら、声を掛けましょう。

**ど** のようなストレスの緩和・発散法が、自分に適しているか。まずは、自分のタイプを



### 栄養士監修コラム

## 野菜を使った健康レシピ



### 今月の野菜 新ショウガ

ショウガは、「ジンゲロール」や「ショウガオール」など、特有の栄養素を持ち、食中毒や夏バテを起こしやすいこの時期にピッタリの食材です。

#### ● 独特の香りが夏バテを解消!

香り成分「シオネール」は、食欲を増進し、疲労回復を促進する働きがあり、夏バテしたときや運動をした後に摂取すると効果的です。

#### ● 辛み成分を侮ることなかれ!

辛み成分「ジンゲロール」には、強い殺菌作用や免疫活性化・老化防止など、ありがたい効能が盛りだくさん。また、加熱すると生成される「ショウガオール」は、身体を温め、新陳代謝を促進します。

## 新ショウガご飯 俵型おにぎり



栄養価(1人分)	
エネルギー	294kcal
たんぱく質	5.6g
脂質	1.9g
炭水化物	59.1g
塩分相当量	0.7g

#### 材料(2人分)

米	1合
だし汁	1合分
酒	大さじ1/2
塩	小さじ1/4
しょう油	小さじ1/2
新生姜	30g
油揚げ	1/2枚
大葉	2枚

#### 作り方

- 1 生姜と大葉を千切り、油揚げは縦半分にして千切りにする
- 2 洗った米を炊飯器へ。だし汁と調味料を加えたら、そのまま30分ほど浸す
- 3 30分後、生姜と油揚げを加え、炊飯器をスイッチオン
- 4 ご飯が炊きあがったら、大葉を混ぜ、俵型に成型

### 国家公務員「一般職採用試験」 (高卒者試験)のご案内

人事院では、国家公務員採用一般職試験(高卒者試験)を行います。

#### 【受験資格】

令和3年4月1日時点で高校卒業後2年を経過していない方および令和4年3月に高校を卒業見込みの方、または、それに準ずると認められる方

受付 6月21日(月)～30日(水)  
申込み 人事院ホームページからのみ  
試験日 9月5日(日)  
※第1次試験  
問合せ 人事院東北事務局 第二課  
電話 022-221-2022



人事院



### 若者の「就活」を支援します

15歳から49歳までの就活に悩みや不安がある方を対象に、就労相談窓口を開設しています。

オンライン相談にも対応していますので、お気軽にご相談ください。

場所 ヨークベニマル一箕町店隣接テナント  
時間 ①午前9時～午後6時 (月、火、水、金、土)  
②午前9時～午後7時 (木のみ)  
問合せ 会津地域若者サポートステーション  
電話 0242-32-0011



サポステ



### ハローワーク南会津から 求職者支援制度のご案内

ハローワーク南会津では、求職中の方や、仕事をしながら職業訓練の受講を検討している方などを対象とした「コロナ対応ステップアップ窓口」を開設しました。

職業訓練給付金など、各種支援制度をご用意していますので、詳しくは、お問い合わせください。

問合せ ハローワーク南会津  
電話 0241-62-1101



渡部 圭人 くん (田島)

[大きくなったら...]

お父さんみたいな大人になりたい!



佐藤 亮介 くん (田島)

[大きくなったら...]

大好きな「すみっこぐらし」に囲まれたい!



3歳6カ月児健診  
虫歯ゼロのお友だち  
今月は9人!



土屋 蒼 くん (田島)

[大きくなったら...]

ドラゴンボールの戦士を超えてやる!



桑原 玲那 ちゃん (田島)

[大きくなったら...]

女子版リュウソウレッドを目指したい!



佐藤 楓莉 ちゃん (田島)

[大きくなったら...]

おいしいケーキ屋さんを開きたい!

### 国家公務員「税務職員採用試験」 (高校卒業程度)のご案内

仙台国税局では、バイタリティーあふれる税務職員を募集します。

#### 【受験資格】

令和3年4月1日時点で高校卒業後3年を経過していない方および令和4年3月に高校を卒業見込みの方、または、それに準ずると認められる方

受付 6月21日(月)～30日(水)  
申込み 人事院ホームページからのみ  
試験日 9月5日(日)  
※第1次試験  
問合せ 仙台国税局 人事第二課  
電話 022-263-1111



人事院



### ふくしま合同就職面接会

令和4年3月に大学などを卒業予定の方、平成31年3月以降に大学などを卒業して現在就職活動中の方を対象に、県内企業約200社との面接会を開催します。

申し込み方法は、6月中旬に福島労働局ホームページに掲載します。

開催日 8月12日(木)  
時間 ①正午～午後2時  
②午後3時～午後5時  
※2部構成となります。  
場所 宝来屋 郡山総合体育館  
問合せ 福島労働局 職業安定課  
電話 024-529-5396



福島労働局



### 労働困りごと相談窓口 (来所・電話・メール)

賃金未払いや解雇、退職など、労使間トラブルの困りごとに関する相談窓口を開設しています。

相談は無料で、秘密は厳守されますので、お気軽にご相談ください。

#### 【相談方法】

来所 福島県自治会館4階  
電話 024-521-7594  
メール ホームページを参照  
時間 ①午前8時30分～正午  
②午後1時～午後5時  
※メールは随時受け付け  
問合せ 福島県労働委員会事務局  
電話 024-521-7594



相談窓口



栗城 海美 ちゃん (田島)

[大きくなったら...]

ペンキ屋さんになって活躍したい!



工藤 空凜 ちゃん (田島)

[大きくなったら...]

プリキュア(青)に私はなる!



土橋 実優 ちゃん (田島)

[大きくなったら...]

プリキュア(ピンク)に私はなる!

3歳6カ月児健診で  
「虫歯ゼロ」と診断されたお子さんは  
町広報紙へ掲載させていただきます。



写真撮影と簡単な質問に  
ご協力をお願いします。

大宅町長の公務百景 (No. 83)

※町長の公務を報告するコーナーです。



5月	会議・行事名
5	ルートインBCリーグ福島レッドホープス公式戦
6	(株) ISホールディングス訪問
7	町商工会訪問/会津森林管理署南会津支署来庁/南会津森林組合来庁
10	南会津地方関係団体会議(町村会/会津高原ふるさと推進協議会/土地開発公社/林業協会/緑化推進委員会/広域市町村圏組合/環境衛生組合)
11	福島大学食農学類来庁/南会津建設事務所来庁/第2回越後・南会津街道観光・地域づくり懇談会

今月号の目次

- P 2 : 特集**  
ごみ処理に向き合う一環境を守る要として
- P 6 : 役場からのお知らせ**  
看板を安全に管理しましょう など(11件)
- P 12 : まちの話**  
65歳以上の方へ接種が始まる など(5件)
- P 14 : 学び舎スケッチ**  
町内各学校の日常をご紹介します、図書館へ行きよう!
- P 18 : 健康通信**  
すまいるだより、日曜当番医、健康レシピ、虫歯ゼロのお友だち
- P 21 : 暮らしの情報**  
求職者支援制度のご案内 など(6件)
- P 22 : 文芸・戸籍など**  
伊勢道中記、文芸ごよみ、大宅町長の公務百景、戸籍の窓口、今月号の目次、編集後記
- P 24 : Only One**  
江黒由佳さん、今月の表紙、6月の納税ごよみ

編集後記

- ◆今月号から広報のロゴ、紙面構成などを変更し、新しい連載企画も設けています。裏表紙の「Only One」では、町民の皆さんを、毎号お一人をご紹介しますので、取材の際にはご協力をお願いします。
- ◆「人や表情」をお伝えする広報紙を今後も目指していきます。

ご意見・ご要望はコチラまで

総合政策課 津吹 雅之 kouhou@minamiaizu.org

13	町農業再生協議会総会/町建設協議会来庁
14	第2回町議会臨時会
17	県立南会津病院訪問
20	南会津地方環境衛生組合監査員感謝状贈呈式
21	町商工会通常総代会/県立高校改革室来庁
24	南会津地方広域市町村圏組合監査員感謝状贈呈式/町社会福祉協議会来庁
25	会津鉄道(株)取締役会/町国民健康保険運営協議会総会/南会津町の湿原を守る会総会
26	自衛隊募集相談員委嘱状交付式/野岩鉄道(株)取締役会
27	アルメニア共和国大使館訪問
28	ふくしま市町村支援機構来庁/(株)みなみあいづ株主総会/(株)ISホールディングス来庁
31	J A 会津よつば来庁/井出副知事来庁/課長会議

戸籍の窓口 (4月27日~5月26日)

※上記期間の届け出のうち、承諾のあったものを掲載しています。

戸籍の窓口コーナーは、  
プライバシー保護のため削除します。  
ご了承ください。

歴史シリーズ  
**伊勢道中記**  
第1話



「伊勢道中記」原本

舞台は、明治9年(1876年)の旧中荒井村(現南会津町中荒井)にさかのぼります。

湯田久三郎、渡部源六、湯田孝七、湯田藤五郎、阿久津小平次と、志源行村(現下郷町志源行)に住む室井清四郎の6人は、一生に一度の伊勢参りへ出発します。

伊勢神宮を参詣した後、四国の金比羅権現まで足を延ばした

一行。片道約千km、往復2千kmを踏破した大旅行は、90泊91日にも及びました。

実は、一行の歩みを記した史料が現存します。湯田久三郎が残した「伊勢道中記」には、道中の出来事が詳細に記録されており、江戸時代から明治時代への大変革期に直面する日本の様子をうかがい知る大変貴重な史料です。



途中立ち寄った名所旧跡などもきめ細かく描写

文芸ごよみ

おくやま吟社(田島地域)

狭き庭自己主張する山躑躅  
風止むや腑抜けとなりぬ鯉のぼり  
登校の小さきかばんに春の風

五十嵐孤庵  
湯田 耕道  
星 柳山

伊南銀杏俳句会(伊南地域)

庭石に添ひて春蘭あさみどり  
青嵐トマトハウスを吹き残し  
作柄の謂れを背負ひ春雷す

馬場 忠子  
馬場 ミエ  
岡本りつ子

南郷俳句会(南郷地域)

県大会決めし球児よ風光る  
冬囲い解かれシャクナゲ枝伸ばす  
九十をさらりと生きて清和かな

渡部 華子  
酒井 栄子  
酒井 里美

鳴山短歌会

三月の末に咲きたる芝桜  
これもサクラと花見酒のむ  
満開の桜愛でるを待ちつつも  
ウソドリつぼみ食むを愁える  
雪解けの川はフレッシュ浅葱色  
堰、岩越してどんどん奔る

大竹 幸一(下塩江)  
君島 恭子(横町)  
塚原 弘一(東町)

# Only One



ゆか  
江黒 由佳 さん (丹藤)

アレルギーの有無にかかわらず  
「おいしい時間」を共有したい

米粉のおやつ  
菓子工房 Sucre (シュクレ) ▶



米粉のおやつ「菓子工房シュクレ」を営む江黒由佳さん。開業当初は、一般的な洋菓子を販売しましたが、「小麦・卵・牛乳など、複数のアレルギーを持つわが子に、おいしいお菓子を食べさせてあげたい」と米粉の使用を開始。開業から今年で8年目を迎えます。

現在は、28品目に及ぶ特定原材料の使用を抑えたオーダーメイドによるお菓子作りにも対応。「お菓子を食べている人に、怒っている人はいない。必ず笑顔になる。体質にかかわらず、みんなに笑顔を提供したい」と力強く話してくれました。

また、お菓子は素材があって成り立つもの。「米粉のおやつを通じて、信頼のおける地元産オーガニック(有機)素材を知ってもらおうきっかけになれば」と地域貢献への思いのぞかせます。

工房では、予約中心の販売体制を敷いていますが、お菓子の自動販売機を設置することも計画中。「買いたいときに、お菓子を1個からでも買える身近なお菓子屋さんを目指したい」と夢は大きく広がります。

## ■ 今月号の表紙



5月も終盤、ようやく見せた晴れ間。ふと田んぼに目を向けると、田植えで汗をかく室井大佑さん(福米沢)の姿が。間もなく20歳を迎える室井さんが育てるお米は、どんな味わいになるでしょうか。

## ■ 6月の納税こよみ

町県民税	(第1期)
固定資産税	( - )
国民健康保険税	( - )
介護保険料	( - )
後期高齢者医療保険料	( - )
国民年金保険料	(5月分)

納期限 6月30日(水)

## 町公式HP



## ふるさと納税



## 南会津町の人口

世帯数 6,486世帯 (-16) 総人口 14,702人 (-36) 男 7,228人 (-16) 女 7,474人 (-20)

※ 令和3年6月1日現在 ( ) 内は前月比