



広報

2020

# みなみあづ

3

Public relations of Minami-aizu

No.168



ひと足お先に 春の訪れ

～ 中小屋の福寿草 ～



# 第2次南会津町環境基本計画の取り組み状況

## 目次 Contents

2020年3月号

- 02 第2次環境基本計画の取り組み状況(平成30年度)
- 06 地球温暖化対策実行計画の取り組み状況(平成30年度 事務事業編)
- 07 「四季の彩」フォトコンテスト入賞作品決定!
- 08 役場からのお知らせ  
新型コロナウイルスの集団感染を防ぐために / ふるさと納税(応援寄附金) / ねんきん出張相談 / 町少雪対策本部を設置 / 町のがんばる企業紹介シリーズ24「(株)興林福島支店」 / マイナンバーとマイナンバーカードの違いは? / 自動車の移転(変更・抹消)登録は忘れずに!
- 11 連載コラム「相続登記」パート2
- 14 まちの話題  
交通安全への取り組みが高評価 / 大泉寺で節分会 / 高校入試の合格祈願 / チビッ子レスリング教室 / スポーツ振興に多大な貢献 / 地域スポーツの発展に貢献 / チビッ子レスラーが活躍
- 15 3月の納税こよみ
- 16 交流広場  
チャレンジデー2020 / 認知症カフェ / 歌舞伎役者大募集 / 田島寿学園受講生募集
- 18 暮らしの情報  
お知らせ・募集(6件)  
南山の桜と歴史めぐりウォーク中止のお知らせ
- 19 大宅町長の公務百景
- 20 すまいるだよりvol.23
- 21 健康通信  
人間ドックの受診者を募集します / 元気でゆうゆう温泉等利用助成事業 / 冬こそ減塩! / 乳幼児健診・相談カレンダー / 3・4月の日曜当番医 / 高齢者肺炎球菌ワクチンの接種
- 24 図書館へ行こう!
- 25 まちの文芸 / 誕生おめでとう / お悔やみ申し上げます / まちの人口 / 編集後記
- 26 「聖火リレー、開催迫る!!」

### 今月の表紙

冬らしくない気候が続く今日  
例年では咲くはずのない中小屋の福寿草が  
ひと足早く花を咲かせています



2月21日撮影

町では、平成30年度に「第2次南会津町環境基本計画(以下、「環境基本計画」という。))」を策定しました。

環境基本計画は、環境施策を総合的かつ計画的に推進するための基本計画として、「南会津町環境基本条例」に基づき策定し、計画期間を令和9年度までの10年間と定め、町の望ましい

環境像を実現するために6つの分野ごとにビジョンを設定し、各施策を進めています。

毎年度、環境目標の達成状況・環境施策の取り組み状況などについて取りまとめ、町民によって構成される「南会津町環境審議会」、環境施策に関連する担当課などの課長職によって構成する「南会津町環境基本計画庁内検討委員会」へ報告し、評価・見直しなどを実施しています。

また、毎年、環境基本計画に基づき実施された施策の実施状況などを公表することとしています。

本号では、町が目指すべき望ましい環境像を実現するための6つの分野別ビジョンで、主に数値目標を示す環境指標の、平成30年度の実績を報告します。



**分野別ビジョン⑤ 「森林整備を進め、森林資源の有効活用を図ります」**

この分野では、森林の生産基盤の整備に努めるとともに、地球温暖化防止のための森林整備を進め、自然との共生と森林利用による経済性を確保していきます。具体的な取り組みとして「森林の保全対策」「森林の多目的利用」の観点で各施策を進めています。

環境指標の評価では、「木質資源利用ボイラー設置数」で、このままでは目標に達しないので、取り組み



【環境指標の評価】

環境指標	計画策定時 (平成29年度)	実績 (平成30年度)	計画目標値 (令和9年度)	評価
民有保安林面積	22,166%	23,584%	現状維持	◎
森林と人との共生林面積	847%	847%	現状維持	◎
木質資源利用ボイラー設置数	2 施設	2 施設	10 施設	△
森林インストラクター数	7 人	14 人	10 人	◎
もりの案内人認定者数	20 人	20 人	30 人	◎
森林インストラクター等との情報交換会の開催数	0 回 / 年	0 回 / 年	2回 / 年	-

**分野別ビジョン⑥ 「放射線対策を推進し、健康で安心な生活環境をつくります」**

この分野では、安全・安心なまちづくりを目的として放射線対策の推進と、化学物質対策を進めています。

環境指標の評価では、「町役場公用車における低公害車導入台数」がこのままでは



【環境指標の評価】

環境指標	計画策定時 (平成29年度)	実績 (平成30年度)	計画目標値 (令和9年度)	評価
空間線量の定期モニタリング(町内110箇所)	1 回 / 月	1 回 / 月	現状維持	◎
町役場公用車における低公害車導入台数	10 台	10 台	15 台	△
公共交通機関における低公害車導入台数	0 台	0 台	5 台	-
公害苦情の件数	3 件	1 件	減少させる	◎
ダイオキシン類環境基準(大気、河川水質、地下水、土壌)	100%	100%	環境基準を満たす	◎

**分野別ビジョン③ 「自然資源を保護し、後世に継承します」**

この分野では、国指定天然記念物の駒止湿原や尾瀬国立公園の田代山湿原などの自然資源を保護し、後世に継承していきます。

環境指標の評価では、「田代山湿原の面積維持」がこ

【環境指標の評価】

環境指標	計画策定時 (平成29年度)	実績 (平成30年度)	計画目標値 (令和9年度)	評価
駒止湿原	約 148%	約 148%	現状維持	◎
田代山湿原	約 23%	約 23%	現状維持	△
宮床湿原	約 54%	約 54%	現状維持	◎
黒岩湿原	約 4%	約 4%	現状維持	◎
駒止湿原案内人の会	29 人	26 人	20 ~ 30 人を維持	◎
尾瀬ガイド協会	12 人	12 人	20 人	△

**分野別ビジョン④ 「流域としての河川を守ります」**

この分野では、河川などの監視・調査を継続的に実施するとともに、公共下水道や合併処理浄化槽設置など排水処理に努め、環境への負荷の低減を図っていきます。

環境指標の評価では、「汚



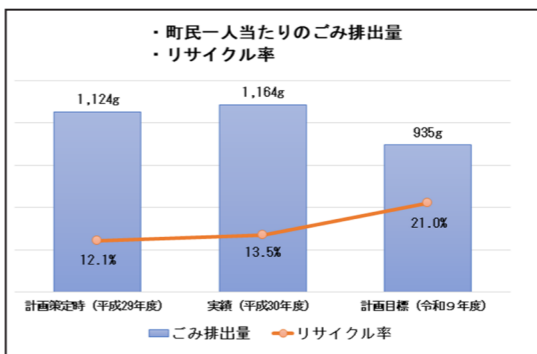
【環境指標の評価】

環境指標	計画策定時 (平成29年度)	実績 (平成30年度)	計画目標値 (令和9年度)	評価
汚水処理人口	12,375 人	12,126 人	12,500 人	△
汚水処理人口普及率	77.8%	78.2%	88.5%	△
主要な河川の水質基準達成項目数	阿賀川(田島地域) 黒岩川(黒岩地域) 伊南川(伊南地域) 伊南川(南郷地域)	生活環境の保全に関する環境基準で定められている7項目について、基準を満たしている。	継続した検査の実施と環境基準を満たす。	◎
主要な湧水の水質基準達成項目数	嶽清水(田島地域) 水守の清水(黒岩地域) 舞台の清水(伊南地域) 高清水(南郷地域)	水道法に基づく水質基準(飲用)で定められている13項目について、基準を満たしている。	継続した検査の実施と水質基準を満たす。	◎

**【平成30年度 町全体のごみ排出量】**

区分	排出量
総排出量	6,588 <sup>ト</sup>
資源ごみ 粗大、不燃、ビン、ペットボトル、プラ、紙製容器包装、紙パック、古紙類など。	888 <sup>ト</sup> (約13%)
可燃ごみ(食品などの生ごみを含む)。	5,700 <sup>ト</sup> (約87%)
最終処分場に埋め立てられる処理残渣	

平成30年度の町全体のごみ排出量は左表のとおりで



**分野別ビジョン① 「資源の有効活用を努め、持続可能な循環型社会の構築を目指します」**

この分野では、限りある資源を有効活用するため、ごみの適正処理によるごみの減量化やリサイクル率の向上を図るとともに、不法投棄への対策を強化していきます。

環境指標の評価では、「町民一人1日当たりのごみ排出量」「リサイクル率」ともに、このままでは目標に達しないので、取り組みの強化が必要です。

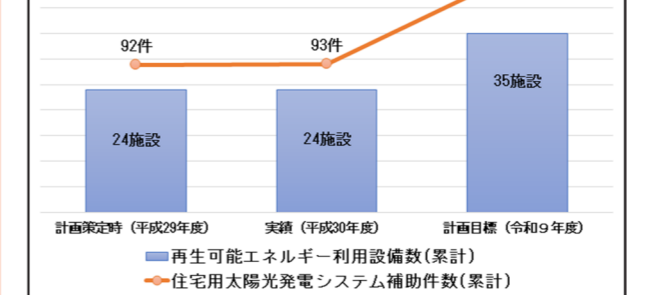
【環境指標の評価】

環境指標	計画策定時 (平成29年度)	実績 (平成30年度)	計画目標値 (令和9年度)	評価
町民一人1日当たりのごみ排出量	1,124 g	1,164 g	935 g	△
リサイクル率	12.1%	13.5%	21.0%	△

**分野別ビジョン② 「地域特性を生かして、地球温暖化対策を推進します」**

この分野では、木質バイオマスなどの地域特性を生かした再生可能エネルギーの導入と温室効果ガス排出量の削減を目指し、地球温暖化対策を進めていきます。

環境指標の評価では、「再生可能エネルギー利用設備数(累計)」と「住宅用太陽光発電システム補助件数(累計)」



具体的な取り組みとして「再生可能エネルギーの活用促進」「気候変動への適応策」の観点で各施策を進めていきます。

また、住宅用太陽光発電システム補助件数は、平成22年度をピークに減少傾向にあります。

これは、太陽光発電設備



【問合せ】  
環境水道課 環境衛生係  
電話 0241-62-6140

【評価の見方】

評価	◎	△	×	-
評価基準	このまま推移すると目標に到達する	このままでは目標に達しないので、取り組みの強化が必要	基本方針の再検討や新たな取り組みが必要	評価が困難





グランプリ「決めポーズ」佐藤幸雄さん(郡山市)



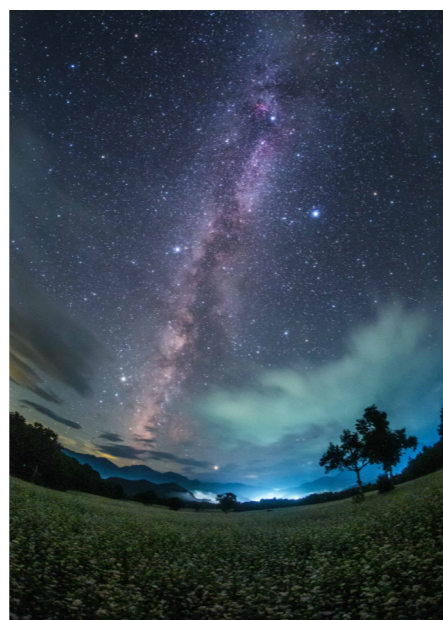
準グランプリ「至福のひとつとき」内川博さん(茨城県)

4月から1月までを募集期間とした「南会津町 四季の彩 フォトコンテスト」。4つの部門(グランプリ・南会津の祭・四季の花・南会津の原風景)に、県内外から632点の作品が寄せられました。

2月19日、ハイレベルな作品の数々に前に厳正な審査が行われ、グランプリに佐藤幸雄さんの作品「決めポーズ」が輝きました。

# 応募総数 632点

グランプリに佐藤さん(郡山市)



準グランプリ「満天星の蕎麦畑」小林幹也さん(埼玉県)

## 平成30年度 南会津町地球温暖化対策実行計画(事務事業編) 取り組み結果

町では、地球温暖化対策の推進に関する法律に基づき、国の地球温暖化対策に即して、平成30年12月に「南会津町地球温暖化対策実行計画(事務事業編)」を策定しました。

この計画は、町の事務や事業に関して、省エネルギー・省資源、廃棄物の減量化などの取り組みを推進し、温室効果ガスの排出量の削減を目的としています。

また、その実施状況を点検して公表することで、町民や町内事業者の意識高揚につなげ、地球温暖化対策を地域から積極的に推進していくことを目指しています。

なお、この取り組みは、上位計画である第2次南会津町環境基本計画の環境指標にも位置付けられています。

- 取組期間/平成30年度～令和12年度(13年間)
- 対象範囲/町の事務事業  
※指定管理者の事務事業は対象外
- 基準年度/平成28年度
- 対象温室効果ガス/二酸化炭素(CO<sub>2</sub>)
- 温室効果ガスの削減目標

基準年度排出量 平成28年度	削減目標	目標年度排出量 令和12年度
3,923.6 <sup>ト</sup> -CO <sub>2</sub>	26%	2,903.0 <sup>ト</sup> -CO <sub>2</sub>

### ①取り組みの実績

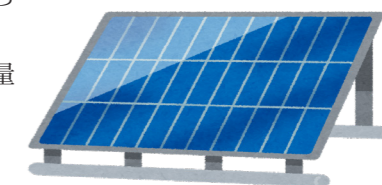
平成30年度の温室効果ガス総排出量は、3,405.1<sup>ト</sup>-CO<sub>2</sub>であり、基準年度から518.5<sup>ト</sup>-CO<sub>2</sub>(13.2%)削減できました。

排出量削減の主な要因は次の3点が挙げられます。なお、エネルギー種別の使用量やCO<sub>2</sub>排出量は下表のとおりです。

①役場本庁舎 移転による灯油・ガス使用量の削減や再生可能エネルギー導入(太陽光発電設備、地中熱利用冷暖房・融雪)

②町立小中学校 不必要な照明の消灯や、暖房使用時の適切な温度管理による電気と灯油使用量の削減

③水道施設 情報通信技術を活用した管理システムの導入による電気使用量の削減



### 【エネルギー使用量・CO<sub>2</sub>排出量】

種別	平成28年度(基準年度)		平成30年度		基準年度比		目標値
	使用量	CO <sub>2</sub> 排出量(ト-CO <sub>2</sub> )	使用量	CO <sub>2</sub> 排出量(ト-CO <sub>2</sub> )	CO <sub>2</sub> 増減量(ト-CO <sub>2</sub> )	CO <sub>2</sub> 増減率(%)	令和12年度(ト-CO <sub>2</sub> )
ガソリン(ℓ)	63,362.5	147.2	57,814.2	134.1	-13.1	-8.9	基準年度比 -26%削減
灯油(ℓ)	242,335.6	603.4	200,842.4	500.1	-103.3	-17.1	
軽油(ℓ)	111,943.7	288.8	77,529.8	200.0	-88.8	-30.7	
A重油(ℓ)	0.0	0.0	250.0	0.7	0.7	0.0	
LPG(m <sup>3</sup> )	10,747.6	70.4	10,102.2	66.2	-4.2	-5.9	
電気(kWh)	4,859,751.3	2,813.8	4,806,188.6	2,504.0	-309.8	-11.0	2,903.0
合計		3,923.6		3,405.1	-518.5	-13.2	

【参考】

- ・ガソリン1ℓを使用した場合、2.32kgのCO<sub>2</sub>を排出します。
- ・全体で518.5<sup>ト</sup>のCO<sub>2</sub>が削減できましたが、これはガソリン223,491.3ℓ(200ℓドラム缶1,117本)分に相当します。

### ②地球温暖化対策に関する今後の取り組み

職員一人一人が環境配慮の意識を高めて省エネ・省資源に取り組むことは、温室効果ガスの削減だけではなく、行政コストの削減につながることを意識しながら職務にあたります。

今後、次の項目に重点的に取り組みます。

#### 【取り組みの重点項目】

重点項目	電力使用量の削減	さらなる取り組みが必要な事項
取り組み内容	温室効果ガス排出量のうち、電力使用によるものが7割以上あることから、電力使用量の削減に重点的に取り組みます。 ①昼休みや勤務時間外における、業務に支障のない範囲での照明消灯の徹底 ②OA機器の節電設定や使用時以外の電源OFFの徹底 ③冷暖房設備の適正な温度管理(冷房時28℃、暖房時20℃)	庁内の「日常業務における取り組み状況調査」の結果により、今後は次の内容を重点的に取り組みます。 ①使用済み用紙の裏面再利用の徹底 ②内部文書や会議資料のペーパーレス化 ③ごみ排出量の削減及び分別の徹底 ④ノー残業デーの推進 ⑤環境ラベリング商品の優先的な購入



## 入賞者一覧



#### 【グランプリ部門】

- ▽グランプリ 佐藤幸雄(郡山市)
- ▽準グランプリ 内川博(茨城県)、小林幹也(埼玉県)
- ▽町長賞 酒井新(南会津町)
- ▽観光物産協会会長賞 荒崎節夫(栃木県)
- ▽優秀作品賞 蝶名林稔(新潟県)、岩鍋庄次(白河市)、福原勝宏(千葉県)
- ▽奨励賞 岡本恵美子(白河市)、大関一泰(宮城県)、近藤広章(白河市)
- ▽審査員特別賞 笠原壽一(福島市)、大島市郎(会津若松市)、後藤東吾(福島市)
- ▽福島民報社賞 佐藤文男(埼玉県)
- ▽福島民友新聞社賞 掛札真人(茨城県)
- ▽山内写真館賞 木田敦男(会津若松市)
- ▽奈良屋賞 澤邊憲司(茨城県)

#### 【四季の花部門】

- ▽金賞 近藤広章(白河市)
- ▽銀賞 馬場一久(南会津町)、小林正行(栃木県)
- ▽銅賞 大島市郎(会津若松市)、坂本禮三(福島市)、酒井松夫(南会津町)
- ▽入選 広野資郎(南会津町)、内川博(茨城県)、小佐野純平(神奈川県)、田代宏明(栃木県)、星洋一(南会津町)、松本照朗(千葉県)、熊田行雄(鏡石町)、渡辺淳(新潟県)、丹治美知夫(福島市)、佐藤弘(西郷村)
- ▽佳作 猪狩守司(いわき市)、小林宗一(南会津町)、船生利雄(埼玉県)、関野三(埼玉県)、藤生宗平(群馬県)、柏館健(いわき市)、佐藤真吾(会津若松市)、猪俣幸一(南会津町)、石田太郎(東京都)、後藤東吾(福島市)

#### 【南会津の祭部門】

- ▽金賞 矢作武(古殿町)
- ▽銀賞 矢作誠(会津若松市)、佐川栄治(栃木県)
- ▽銅賞 澁谷謙治(福島市)、米戸秀夫(鏡石町)、武田幸吉(国見町)
- ▽入選 鈴木達也(白河市)、善養寺新一(埼玉県)、佐藤幸雄(郡山市)、根本晴夫(白河市)、沖館宏(埼玉県)、石川信子(南会津町)、酒井巧(南会津町)、関俊輔(茨城県)、歌川敏美(福島市)、熊田行雄(鏡石町)
- ▽佳作 橋本光夫(郡山市)、金子秀夫(栃木県)、斎藤隆夫(いわき市)、長谷川錦治(いわき市)、児山剛(南会津町)、水野晴夫(白河市)、福原勝宏(千葉県)、大島市郎(会津若松市)、酒井順正(昭和村)、大島光信(会津若松市)

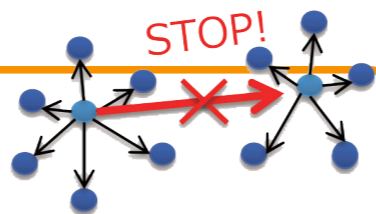
#### 【南会津の原風景部門】

- ▽金賞 舟岡久佳(群馬県)
- ▽銀賞 斎藤京子(白河市)、荒崎節夫(栃木県)
- ▽銅賞 金子範夫(新潟県)、阿部慶一(宮市)、木村東仁(宮市)
- ▽入選 小島弘(埼玉県)、室井昭二(南会津町)、大島光信(会津若松市)、平正博(埼玉県)、星信博(南会津町)、歌川敏美(福島市)、大関一泰(宮城県)、酒井新(南会津町)、木田敦男(会津若松市)、澤邊憲司(茨城県)
- ▽佳作 小池佳子(茨城県)、富岡淳一(白河市)、鈴木章(埼玉県)、猪狩守司(いわき市)、佐藤文男(埼玉県)、石川静男(白河市)、加藤守(栃木県)、小林宗一(南会津町)、広野資郎(南会津町)、荒崎節夫(栃木県)



# 新型コロナウイルスの集団感染を防ぐために

## 感染拡大を防ぐために



国内では、散発的に小規模に複数の患者が発生している例がみられます。

この段階では、濃厚接触者を中心に感染経路を追跡調査することにより感染拡大を防ぎます。

今重要なのは、今後の国内での感染の拡大を最小限に抑えるため、**小規模な患者の集団（クラスター）が次の集団を生み出すことの防止**です。

※「小規模患者クラスター」とは  
感染経路が追えている数人から数十人規模の患者の集団のことです。

### <感染経路の特徴>

- ◆これまでに国内で感染が明らかになった方のうちの8割の方は、他の人に感染させていません。
- ◆一方、**スポーツジム、屋形船、ビュッフェスタイルの会食、雀荘、スキーのゲストハウス、密閉された仮設テント**などでは、一人の感染者が複数に感染させた事例が報告されています。

このように、集団感染の共通点は、特に、「換気が悪く」、「人が密に集まって過ごすような空間」、「不特定多数の人が接触するおそれが高い場所」です。

## 国民の皆さまへのお願い

- ◆換気が悪く、人が密に集まって過ごすような空間に集団で集まることを避けてください。
- ◆イベントを開催する方々は、風通しの悪い空間や、人が至近距離で会話する環境は、感染リスクが高いことから、その規模の大小にかかわらず、その開催の必要性について検討するとともに、開催する場合には、風通しの悪い空間をなるべく作らないなど、イベントの実施方法を工夫してください。

これらの知見は、今後の疫学情報や研究により変わる可能性があります。現時点で最善と考えられる注意事項をまとめたものです。

厚生労働省では、クラスターが発生した自治体と連携して、クラスター発生の早期探知、専門家チームの派遣、データの収集分析と対応策の検討などを行っていくため、国内の感染症の専門家と構成される「クラスター対策班」を設置し、各地の支援に取り組んでいます。



令和2年3月1日版

## 新型コロナウイルス感染症とは

**発熱やのどの痛み、咳が長引くこと（1週間前後）が多く、強いだるさ（倦怠感）を訴える方が多いことが特徴**です。

感染しても軽症であったり、治る例も多いですが、季節性インフルエンザと比べ、重症化するリスクが高いと考えられます。重症化すると肺炎となり、死亡例も確認されているので注意しましょう。

特に**ご高齢の方や基礎疾患のある方は重症化しやすい可能性**が考えられます。

新型コロナウイルスは**飛沫感染と接触感染により感染**します。空気感染は起きていないと考えられていますが、閉鎖した空間・近距離での多人数の会話などには注意が必要です。

## 日常生活で気を付けること

まずは手洗いが大切です。外出先からの帰宅時や調理の前後、食事前などにこまめに石けんやアルコール消毒液などで手を洗いましょう。

咳などの症状がある方は、マスク着用等の咳エチケットを行ってください。

咳やくしゃみを手で押さえると、その手で触ったものにウイルスが付着し、ドアノブなどを介して他の方に病気をうつす可能性があります。持病がある方やご高齢の方は、できるだけ人混みの多い場所を避けるなど、より一層注意してください。

### 【感染症対策① 正しい手洗い】

**正しい手の洗い方**

① 流水でよく手をぬらした後に、石けんをつけ、手のひらをよくこすります。  
② 手の甲をのぼすようにこすります。  
③ 指先・爪の間を念入りにこすります。  
④ 指の間を洗います。  
⑤ 親指と手のひらをむきあわせて洗います。  
⑥ 手首も忘れずに洗います。

手洗いの前に  
・爪は短く切っておきましょう  
・指輪や指輪は外しておきましょう

石けんを洗い終わったら、十分に水で洗い、清潔なタオルやペーパータオルでよく拭き取って乾かします。

### 【感染症対策② 咳エチケット】

**3つの咳エチケット** 電車や職場、学校など人が集まるところでやろう

① マスクがない時  
① マスクを着用する（口・鼻を覆う）  
鼻から顎までを覆い、隙間がないようにつけましょう。

② ティッシュ・ハンカチで口・鼻を覆う  
ティッシュを使ったらすぐにゴミ箱に捨てましょう。ハンカチを使ったらなるべく早く洗いましょう。

③ 袖で口・鼻を覆う  
マスクやティッシュ・ハンカチが使えない時は、袖や上着の内側で口・鼻を覆いましょう。

**発熱などの風邪の症状が見られるときは、学校や会社を休んでください。**  
**発熱などの風邪の症状が見られたら、毎日、体温を測定して記録してください。**

## こんな方はご注意ください

次の症状がある方は、まずは「帰国者・接触者相談センター」にご相談ください。

- 風邪の症状や37.5℃以上の発熱が4日以上続いている。
- 強いだるさ（倦怠感）や息苦しさ（呼吸困難）がある。

※高齢者や基礎疾患などのある方は、この二つの状態が2日程度続く場合  
感染の疑いのある場合には、専門の「帰国者・接触者外来」をご紹介します。

### 【帰国者・接触者相談センター】

南会津保健所 電話0241-63-0306  
(受付時間：平日の午前9時～午後5時)

## 一般的なお問い合わせなどはこちら

その他、ご自身の症状に不安がある場合などの一般的なお問い合わせは、次の専用ダイヤルにご相談ください。

### 【福島県相談専用ダイヤル】

電話024-521-7871  
(平日の午前8時30分～午後9時)

## 町でも相談窓口を開設しています

### 【お問い合わせ（相談窓口）】

健康福祉課 健康増進係  
電話0241-62-6170  
(平日の午前8時30分～午後5時15分)



# 南会津★ プライド PRIDE

～町のがんばる企業紹介～



## シリーズ24 株式会社 興林 福島支店



### ●私たちの会社は、こんな仕事をしています

当社は、森林に関する調査や測量など、森林の総合コンサルタントを得意とする会社です。主に森林開発の測量、調査、許認可取得申請業務、森林の環境調査、治山および林道設計、山林災害地の復旧工事、防災林造成など、森林に関わるさまざまな業務をしています。測量は、あまり目立たなく華やかな仕事ではありません。しかし建造物、道路、ダム、災害復旧などには必ず測量技術が携わっています。社員一人ひとりが「緑の下の力持ち」を自負し、仕事に喜びと誇りを感じ日々成長し続けます。

### ●携わっている現場

- アルツ磐梯・安比・ニセコスキー場、スキーコースレイアウト
- 高圧送電線、高速道路建設のための用地測量、設計、許認可取得申請業務
- 大型ダムの用地測量および建設のための許認可取得申請業務
- 再生エネルギーの水力・風力・地熱発電開発に係る測量、設計、許認可取得申請業務
- 原発事故に伴う大熊・楢葉町、ため池容量計測、水質調査
- 貴重な森林の生態系調査



事務所外観



事務所内

### ●会社のPRIDE（誇り）は！

当社は、社員が常に意識する姿勢として二つの心構えを示しています。

- ①誠実協調：常に誠実をもって、仕事・人・社会と向き合うこと。そして、異なる才能・価値観・経験と結びつけること。
- ②現物現場：現場に足を運び「真実」を自らの目で確かめること。現状を是とせず、本来「あるべき姿」と照らし合わせて最善へと向かうための意思決定を行うこと。

社は「良い会社にしよう」を基本理念に継続して行ける会社となるよう、取締役と社員が一丸となって取り組んでいます。



基準点測量の様子



吹付法土工施行後の全景

### 【会社概要】

- ◆専務取締役支店長：大竹 隆男 ◆設立：1984年（昭和59年）11月20日 ◆住所：南会津町田島字東荒井58番地
- ◆TEL：0241-62-3256 ◆FAX：0241-62-2777 ◆URL：http://www.korin-c.co.jp/index.html
- ◆従業員数：26人（うち男24人 女2人） ◆採用情報：正社員2人募集（高卒・大卒合わせて）

# ふるさと納税（応援寄附金）ありがとうございます

1月16日から2月15日の間に、納税（応援寄附金）いただいた方々をご紹介します。（計13件）

住所	氏名
埼玉県志木市	松村 好克 様
神奈川県横浜市	岡本 連三 様
神奈川県大和市	目代佳緒里 様
福島県郡山市	黄 英雄 様
匿名希望	9件

### 【いただいたメッセージ】

※紙面の都合上、一部省略して掲載しています。ご了承ください。

- ▼がんばってください。
- ▼木製の紙コップ受けもぜひ返礼品リストに加えてください。かやぶき屋根の家の存続や、里山生活の良さを子どもたちに伝えてください。

ふるさと納税は、パソコンやスマートフォンからお申し込みができるほか、**クレジット決済**もできます。詳しくは、町ホームページをご覧ください。

南会津町ふるさと納税  総合政策課 企画政策係  
電話 0241-62-6210

## 令和2年度 「ねんきん出張相談」のご案内 事前予約制

日本年金機構が主催する年金出張相談が、次の日程で開催されます。  
各種年金（老齢・遺族・障害など）の請求手続きや、記録（加入・納付）確認、年金額の試算など、この機会にご相談ください。

開催日	場所	時間
3月25日（木）	役場本庁1階 多目的ホール	午前10時30分～午後4時
2月25日（木）	役場本庁2階 ミーティングルーム	
1月28日（木）	役場本庁1階 多目的ホール	午前10時30分～午後4時
12月24日（木）		
11月26日（木）	役場本庁2階 ミーティングルーム	午前10時30分～午後4時
10月22日（木）		
9月24日（木）	役場本庁1階 多目的ホール	午前10時30分～午後4時
8月27日（木）		
7月16日（木）	役場本庁2階 ミーティングルーム	午前10時30分～午後4時
6月25日（木）		
5月28日（木）	役場本庁1階 多目的ホール	午前10時30分～午後4時
4月23日（木）		

※相談時間は一人30分程度

### 【相談内容】

- ・各種年金（老齢・遺族・障害など）請求手続き。
- ・厚生年金保険、国民年金被保険者加入期間（納付記録）の確認
- ・年金額の試算
- ・共済年金と恩給は対象外です。
- ・年金証書や振込通知書、年金手帳など、本人が確認できるものを必ずお持ちください。

※本人以外の方が相談される場合は、本人の委任状と、相談者の身元が確認ができる身分証明書（運転免許証など）が必要です。

※本人以外の方が相談される場合は、本人の委任状と、相談者の身元が確認ができる身分証明書（運転免許証など）が必要です。

※本人以外の方が相談される場合は、本人の委任状と、相談者の身元が確認ができる身分証明書（運転免許証など）が必要です。

※本人以外の方が相談される場合は、本人の委任状と、相談者の身元が確認ができる身分証明書（運転免許証など）が必要です。

※本人以外の方が相談される場合は、本人の委任状と、相談者の身元が確認ができる身分証明書（運転免許証など）が必要です。

※本人以外の方が相談される場合は、本人の委任状と、相談者の身元が確認ができる身分証明書（運転免許証など）が必要です。

※本人以外の方が相談される場合は、本人の委任状と、相談者の身元が確認ができる身分証明書（運転免許証など）が必要です。

※本人以外の方が相談される場合は、本人の委任状と、相談者の身元が確認ができる身分証明書（運転免許証など）が必要です。

※本人以外の方が相談される場合は、本人の委任状と、相談者の身元が確認ができる身分証明書（運転免許証など）が必要です。

※本人以外の方が相談される場合は、本人の委任状と、相談者の身元が確認ができる身分証明書（運転免許証など）が必要です。

※本人以外の方が相談される場合は、本人の委任状と、相談者の身元が確認ができる身分証明書（運転免許証など）が必要です。

※本人以外の方が相談される場合は、本人の委任状と、相談者の身元が確認ができる身分証明書（運転免許証など）が必要です。

※本人以外の方が相談される場合は、本人の委任状と、相談者の身元が確認ができる身分証明書（運転免許証など）が必要です。

※本人以外の方が相談される場合は、本人の委任状と、相談者の身元が確認ができる身分証明書（運転免許証など）が必要です。

※本人以外の方が相談される場合は、本人の委任状と、相談者の身元が確認ができる身分証明書（運転免許証など）が必要です。

※本人以外の方が相談される場合は、本人の委任状と、相談者の身元が確認ができる身分証明書（運転免許証など）が必要です。

※本人以外の方が相談される場合は、本人の委任状と、相談者の身元が確認ができる身分証明書（運転免許証など）が必要です。

※本人以外の方が相談される場合は、本人の委任状と、相談者の身元が確認ができる身分証明書（運転免許証など）が必要です。

※本人以外の方が相談される場合は、本人の委任状と、相談者の身元が確認ができる身分証明書（運転免許証など）が必要です。

※本人以外の方が相談される場合は、本人の委任状と、相談者の身元が確認ができる身分証明書（運転免許証など）が必要です。

※本人以外の方が相談される場合は、本人の委任状と、相談者の身元が確認ができる身分証明書（運転免許証など）が必要です。

※本人以外の方が相談される場合は、本人の委任状と、相談者の身元が確認ができる身分証明書（運転免許証など）が必要です。

※本人以外の方が相談される場合は、本人の委任状と、相談者の身元が確認ができる身分証明書（運転免許証など）が必要です。

※本人以外の方が相談される場合は、本人の委任状と、相談者の身元が確認ができる身分証明書（運転免許証など）が必要です。

※本人以外の方が相談される場合は、本人の委任状と、相談者の身元が確認ができる身分証明書（運転免許証など）が必要です。

※本人以外の方が相談される場合は、本人の委任状と、相談者の身元が確認ができる身分証明書（運転免許証など）が必要です。

※本人以外の方が相談される場合は、本人の委任状と、相談者の身元が確認ができる身分証明書（運転免許証など）が必要です。

※本人以外の方が相談される場合は、本人の委任状と、相談者の身元が確認ができる身分証明書（運転免許証など）が必要です。

※本人以外の方が相談される場合は、本人の委任状と、相談者の身元が確認ができる身分証明書（運転免許証など）が必要です。

※本人以外の方が相談される場合は、本人の委任状と、相談者の身元が確認ができる身分証明書（運転免許証など）が必要です。

※本人以外の方が相談される場合は、本人の委任状と、相談者の身元が確認ができる身分証明書（運転免許証など）が必要です。

※本人以外の方が相談される場合は、本人の委任状と、相談者の身元が確認ができる身分証明書（運転免許証など）が必要です。

※本人以外の方が相談される場合は、本人の委任状と、相談者の身元が確認ができる身分証明書（運転免許証など）が必要です。

※本人以外の方が相談される場合は、本人の委任状と、相談者の身元が確認ができる身分証明書（運転免許証など）が必要です。

※本人以外の方が相談される場合は、本人の委任状と、相談者の身元が確認ができる身分証明書（運転免許証など）が必要です。

※本人以外の方が相談される場合は、本人の委任状と、相談者の身元が確認ができる身分証明書（運転免許証など）が必要です。

※本人以外の方が相談される場合は、本人の委任状と、相談者の身元が確認ができる身分証明書（運転免許証など）が必要です。

※本人以外の方が相談される場合は、本人の委任状と、相談者の身元が確認ができる身分証明書（運転免許証など）が必要です。

※本人以外の方が相談される場合は、本人の委任状と、相談者の身元が確認ができる身分証明書（運転免許証など）が必要です。

※本人以外の方が相談される場合は、本人の委任状と、相談者の身元が確認ができる身分証明書（運転免許証など）が必要です。

※本人以外の方が相談される場合は、本人の委任状と、相談者の身元が確認ができる身分証明書（運転免許証など）が必要です。

※本人以外の方が相談される場合は、本人の委任状と、相談者の身元が確認ができる身分証明書（運転免許証など）が必要です。

※本人以外の方が相談される場合は、本人の委任状と、相談者の身元が確認ができる身分証明書（運転免許証など）が必要です。

※本人以外の方が相談される場合は、本人の委任状と、相談者の身元が確認ができる身分証明書（運転免許証など）が必要です。

※本人以外の方が相談される場合は、本人の委任状と、相談者の身元が確認ができる身分証明書（運転免許証など）が必要です。

※本人以外の方が相談される場合は、本人の委任状と、相談者の身元が確認ができる身分証明書（運転免許証など）が必要です。

※本人以外の方が相談される場合は、本人の委任状と、相談者の身元が確認ができる身分証明書（運転免許証など）が必要です。

※本人以外の方が相談される場合は、本人の委任状と、相談者の身元が確認ができる身分証明書（運転免許証など）が必要です。

※本人以外の方が相談される場合は、本人の委任状と、相談者の身元が確認ができる身分証明書（運転免許証など）が必要です。

※本人以外の方が相談される場合は、本人の委任状と、相談者の身元が確認ができる身分証明書（運転免許証など）が必要です。

※本人以外の方が相談される場合は、本人の委任状と、相談者の身元が確認ができる身分証明書（運転免許証など）が必要です。

※本人以外の方が相談される場合は、本人の委任状と、相談者の身元が確認ができる身分証明書（運転免許証など）が必要です。

※本人以外の方が相談される場合は、本人の委任状と、相談者の身元が確認ができる身分証明書（運転免許証など）が必要です。

※本人以外の方が相談される場合は、本人の委任状と、相談者の身元が確認ができる身分証明書（運転免許証など）が必要です。

※本人以外の方が相談される場合は、本人の委任状と、相談者の身元が確認ができる身分証明書（運転免許証など）が必要です。

※本人以外の方が相談される場合は、本人の委任状と、相談者の身元が確認ができる身分証明書（運転免許証など）が必要です。

※本人以外の方が相談される場合は、本人の委任状と、相談者の身元が確認ができる身分証明書（運転免許証など）が必要です。

※本人以外の方が相談される場合は、本人の委任状と、相談者の身元が確認ができる身分証明書（運転免許証など）が必要です。

## 町少雪経済対策本部を設置 記録的雪不足に対応

例年にならない記録的雪不足に見舞われている現在、地域経済への大きな打撃が予想されることから、町は2月14日、少雪経済対策本部を設置しました。  
今後は、同本部を中心に経済対策を取りまとめ、全庁を挙げて支援に取り組みます。

### 【相談窓口の設置】

今シーズンの少雪で、経済的な影響を受けた町内の事業者や町民の皆さまの相談に対応します。

### ①対象

少雪で経済的な影響を受けた町内事業者と町民

### ②開設場所

商工観光課 商工振興係

各総合支所 振興課 企画観光係

### ③開設期間

2月14日（金）から当分の間

### ④相談時間等

毎週月曜日～金曜日（土日、祝祭日を除く。）  
午前8時30分～午後5時15分

### ⑤問合せ

商工観光課 商工振興係  
電話0241（62）6210

### 【現在の経済対策】

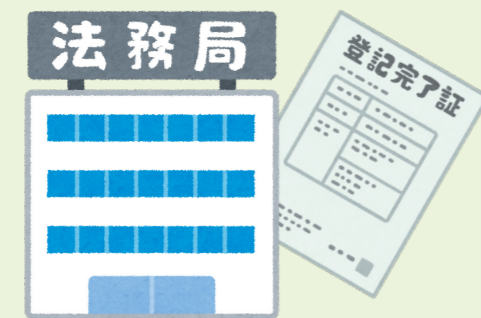
「少雪の影響に伴う金融対策特別相談窓口設置」  
「町少雪対策資金融資利子補給金」  
※詳しくはホームページをご確認ください。

## 連載コラム「相続登記」パート2

相続した不動産の相続登記を放置したことで、登記上の所有者と実際の所有者が異なるケースが多くあり、所有者不明の土地や建物の問題が社会的関心を集めています。  
このコラムでは、相続登記の必要性や重要性を、わかりやすくお伝えします。

## 第4回「亡くなった父が建てた建物が登記されていない場合はどうすればいいですか？」

**答** 相続人が一人の場合は、相続人であることを証明する書類、例えば戸籍謄本などを添付して建物表題登記の申請をします。  
相続人が数人いる場合は、相続人全員または建物を相続した相続人から建物の表題登記を申請します。この場合は、公正証書や遺産分割証明書など、相続を証明する書類を添付して登記の申請をすることになります。  
そのほか、亡くなった父が当該建物の所有者であることの証明も必要になります。



次回は最終回「親から土地を相続したが、お隣の境界が分からない場合はどうすればいいですか？」がテーマです。

【問合せ】福島県土地家屋調査士会 電話024（534）7829  
【問合せ】福島県地方務局 電話024（534）2045



# 自動車の移転(変更・抹消)登録は忘れずに!

## ～ 自動車の登録状況を確認してみましょう ～

自動車税の納付時期(例年5月)になると、皆さまからの問い合わせを多数いただきます。  
自動車税は、**4月1日午前0時現在の登録名義人である所有者に課税されます**ので、自動車の売買や住所変更(転居など)をしたときは、次のことにご注意ください。  
※令和元年10月から、自動車税は「自動車税種別割」に名称が変わりました。

## 自動車税に関するQ&A



### 手放した自動車の納税通知書が届いた!

**A** 自動車税は、4月1日午前0時現在の登録名義人である所有者(割賦販売などで所有権が留保されている場合は使用者)に課税されますので、移転や抹消の手続きをしないと、もとの所有者に課税されます。  
自動車を下取りに出したり、他人に譲ったときは、必ず運輸支局で登録の手続きをしましょう。  
※3月末までに登録をしないと、翌年度分の税金が課税されます。



### 転居して住民票は移したのに、自動車税納税通知書が届かない!

**A** 自動車税の納税通知書は、運輸支局に登録されている住所(自動車検査証に記載されている住所)に送付されますので、住民票の異動だけでは新しい住所へ送付されません。  
転居したときは、必ず運輸支局で車検証の住所変更の手続きをしましょう。  
※3月末までに手続きをしないと、新しい住所に送付されます。



### 車検切れで使用していない自動車にも、自動車税は課税されるの?

**A** 車検が切れた自動車でも、登録がされている限り自動車税が課税されます。  
壊れて動かなくなったり、使わなくなった自動車は、運輸支局で抹消の手続きをしましょう。  
抹消された翌月から、月割で課税されなくなります。すでに年税額を納めている場合は、抹消した翌月以降の税金は還付されます。  
※3月末までに抹消登録すれば、翌年度は課税されません。



※登録に関する手続きは、運輸支局や南会津  
自家用自動車組合、自動車販売店、整備工場  
などにお尋ねください。



福島県南会津地方振興局県税部  
電話 0241-62-5212  
0241-62-5214

## この2つのちがいは?

### マイナンバー

1234  
5678  
9012

### マイナンバーカード

氏名 マイキー

#### マンガで解説! マイナンバー&マイナンバーカードよくある誤解

① マイナンバーを見られたら大変なことに...!

② ICチップの中にたくさんの情報が...!

③ マイナンバーで監視される...!?

#### マイナンバーについてのお問合せ

マイナンバー 総合フリーダイヤル **0120-95-0178**

一部は1P電話等で上記ダイヤルに繋がらない場合  
マイナンバーカード専用フリーダイヤル **050-3818-1250** **050-3816-9405**

英語、中国語、韓国語、スペイン語、ポルトガル語に対応のフリーダイヤル  
The telephone number is toll-free corresponding to English, Chinese, Korean, Spanish and Portuguese.

マイナンバー制度について  
Inquiries about My Number System **0120-0178-26**

通知カード、マイナンバーカード  
Inquiries about Notification Card and My Number Card **0120-0178-27**

平日: 9時30分～20時00分  
土日祝: 9時30分～17時30分

マイナンバーカードの申請方法はこちら

マイナンバーカードについて  
https://www.kojinbangou-card.go.jp/kchubun/

### マイナンバー & マイナンバーカードの違いって?

マイナンバー	マイナンバーカード
一言で言うと? 12ケタの番号そのもの 引越・転職・結婚でも変わらないよ	マイナンバーが記載されたICチップ付きのカード 顔写真、氏名、生年月日、性別も載ってるよ
誰が持つてるの? 日本に住民票がある人 全員 日本に住民票がある外国人の方も持つてるよ	日本に住民票がある人のうち、発行の申請をした人 お住まいの市区町村で発行してるよ
何に使うの? 行政手続の早く正確な事務処理に マイナンバーを使うメリット ・みなさんの行政手続がラクに!! ・行政の事務処理がスムーズに!! ・必要な人に必要な支援がいきわたる!!	①正しいマイナンバーの証明に ②本人であることの証明に 身分証明書として使えるよ

**POINT**

行政手続に使うから 役所、勤務先、金融機関などでマイナンバーを提示するんだね

そのときは「正しいマイナンバー」を「本人」が提示しているかを確認するよ!

だからマイナンバーカードなのさ! この2つの証明が1枚でできるよ!

### これがマイナンバーカードだ!!

《おもて面》 《裏面》

①おもて面は、対面での身分証明書に!  
②マイナンバーの提示  
③ICチップの「電子証明書」はおもて面とセットで「デジタルの身分証明書」

いろいろなところで使えるよ!  
●レンタルショップ  
●イベント会場 等

電子証明書の利用には、マイナンバーは使わない仕組みだよ

#### くらしを便利に! マイナンバーカード!!

- 各種証明書をコンビニで取れる!
- ポイントで買い物ができる!
- 健康保険証として使えるようになる!
- 民間のオンラインサービスでも使える!
- 社労証としての利用も!
- スマホ・パソコンでラク!
- e-Taxも、もっと便利に!



## スポーツ振興に多大な貢献 馬場要助さんが30年勤続表彰を受賞



受章の報告に訪れた馬場さん(1月22日)

11月14日、三重県津市で開催された第60回全国スポーツ推進委員研究協議会三重大会で、町スポーツ推進員の馬場要助さん(青柳)が30年勤続スポーツ推進員表彰を受賞されました。

馬場さんは、平成元年4月に旧伊南村の体育指導委員に委嘱され、以降、自己の研鑽に励むとともに、地域のスポーツ振興に貢献されてきました。

また、総合型地域スポーツクラブ「NPO法人いな夢クラブ」の会長として、さまざまな活動をおした健康で豊かな地域づくりに尽力されています。

このたび、長年にわたるご功績が認められ、晴れの受賞となりました。

長年にわたりスポーツ少年団の指導や育成に貢献し、特に顕著な功績のある登録指導者に贈られる「日本スポーツ少年団顕彰」。このたび、町スポーツ少年団顧問の湯田喜祐さん(川島)が受賞され、1月23日に町へ報告に訪れました。

湯田さんは、昭和63年4月に七峰柔道スポーツ少年団の指導者として登録されると、以降、平成25年3月までの25年の長きにわたり、子どもたちの健全育成に尽力されました。

また、現在は町スポーツ少年団の顧問として、スポーツ少年団の育成支援や地域スポーツの発展に貢献されているなど、そのご功績が認められ晴れの受賞となりました。

## 地域スポーツの発展に貢献 湯田喜祐さんが日本スポ少顕彰を受賞



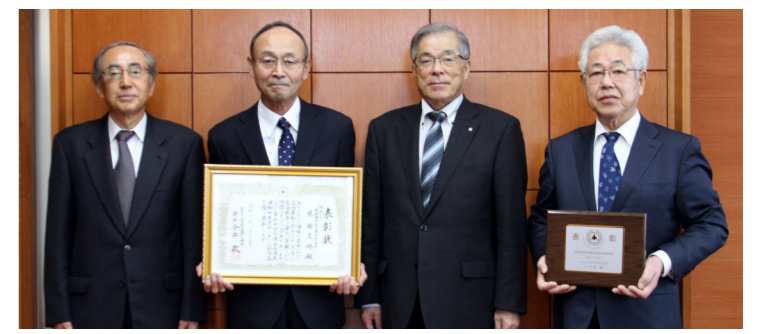
左から大宅町長、湯田喜祐さん、渡部徳一郎スポ少本部長、星教育長

1月22日に東京都で開催された第60回交通安全国民運動中央大会で、南会津地区交通安全協会荒海支部(湯田幸展支部長)が交通安全優良団体表彰を受賞しました。

同支部は長年にわたり、街頭指導や荒海小学校交通安全教室への協力、高齢者を対象とした交通安全ふれあいグラウンドゴルフ大会の開催、冬季間の雪像作成など、さまざまな活動を通じて地域の交通安全意識の高揚に取り組んでいます。

このたび、これらの活動が認められ、晴れの受賞となりました。

## 交通安全への取り組みが高評価 交安協荒海支部が優良団体全国表彰を受賞



左から原田稔さん、湯田幸展支部長、大宅町長、鈴木幸/助副支部長(1月23日=町長室)

## 「福は内」、年男が豪快に豆まき 大泉寺(和泉田)で節分会



豆をまく年男と、福を求める参加者

2月3日、大泉寺(和泉田)で開催された「大泉寺節分会」には、子どもから大人まで100人以上が参加。ミニ映画の上映や、新保秀幸住職から節分にまつわる法話の後、豆まきが行われました。

豆をまくのは年男を迎えた男性で、「福は内」の掛け声で豆やお菓子に加え、名物「干支ねつけ」が入っている福袋もまかれ、参加者は福を求め懸命に拾い集めていました。

恒例の抽選会で縁起物のだるまがプレゼントされると、当選者が出るたびに、会場は大きな歓声に包まれました。

## チビ子レスラーが活躍 湯田鈴さんが全国少年少女選抜大会で準優勝



メダルと賞状を手にする湯田さん

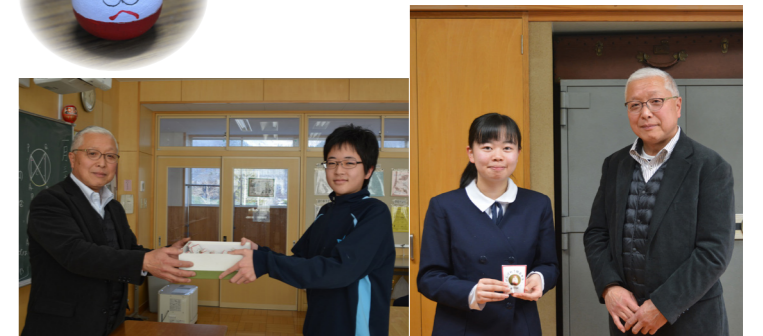
2月22日・23日の両日、板橋区立小豆沢体育館(東京都板橋区)で開催された、第24回全国少年少女選抜レスリング選手権大会。

令和元年7月の第36回全国少年少女レスリング選手権大会で、ベスト8以上の選手が集うこの大会で、田島チビ子レスリングクラブの湯田鈴さん(田島小5年)が準優勝に輝きました。

決勝では受け身になり、相手を崩せなかったと悔やんだ湯田さん。課題とする精神面の強化と力の使い方を克服し、より高みを目指すために日々練習に励んでいます。

「オリンピック出場」を夢に掲げる湯田さん。これからもがんばってください。

## 高校入試の合格祈願 伊藤康弘さんが「勝小法師」を贈呈



南会津中の近藤慶太郎さん(左)

館岩中の星真尋さん(右)

南郷総合支所集落支援員を務める伊藤康弘さん(中町)が、高校入試の合格を祈願して制作した起き上がり小法師「勝小法師」を、館岩と南会津中学校の3年生に贈呈しました。

1月30日に館岩中学校、31日に南会津中学校で贈呈式が行われ、生徒を代表して星真尋さん(館岩中)が「入試制度も変わり、大変な部分があるが進路実現に向けて頑張りたい」、近藤慶太郎さん(南会津中)が「勝小法師のようにどんな困難にも立ち向かっていきたい」と、それぞれ感謝を述べました。

## ロンドン五輪メダリストが技術を指導 チビ子レスリング教室



丁寧に分かりやすく指導する米満さん(左)

1月25日、ロンドン五輪金メダリストの米満達弘さんを講師に招いたレスリング教室が、田島武道館で開催されました。

世界トップレベルの選手の技術やトレーニング方法などを学んだのは、地元の子ビ子レスリングクラブの子どもたちや高校生。

一流のアスリートが繰り出す技の数々を一つでも多く自分のものになろうと、真剣な眼差しで指導を受けていました。

この事業は、「アスリート招聘」の一環で開催されました。

### 3月の納税こよみ

## 国民年金 2月分

納期限は**3月31日(火)**です

納税に関するお問い合わせ先は

税務課(町県民税等)	Tel. 0241-62-6110
健康福祉課(介護保険料)	Tel. 0241-62-6170
住民生活課 (後期高齢者医療保険料・国民年金)	Tel. 0241-62-6120
館岩総合支所 町民課	Tel. 0241-78-3345
伊南総合支所 町民課	Tel. 0241-76-7712
南郷総合支所 町民課	Tel. 0241-72-2224



# 歌舞伎役者大募集

## 田島祇園祭屋台歌舞伎保存会

平成6年に発足した「田島祇園祭屋台歌舞伎保存会」  
 毎年、子どもたちが元気に歌舞伎を演じながら、地域の伝統を受け継ぎ、そのことに誇りを持ち、郷土愛を育み、会津田島祇園祭を盛り上げることを目標に活動しています。  
 昨年も、歌舞伎に携わる皆さまのご協力により、4つの屋台全てで歌舞伎を上演することができましたが、それも子どもたちがいなければなりません。  
 今年も、伝統を受け継ぐべく歌舞伎役者を募集しますので、興味をお持ちの方は、ぜひお問い合わせください。  
 会津田島祇園祭で活躍する4つの屋台で、伝統歌舞伎を演じてみませんか。

- ◇稽古 主に会津田島祇園祭に向けて5月中旬～7月まで週1回程度
- ◆会費 なし
- ◇対象 年齢・経験・住所地などは問いません。
- ◆申込締切 3月31日(火) ※1次締切
- ◇問合せ 田島祇園祭屋台歌舞伎保存会事務局  
(教育委員会生涯学習課内)  
電話 0241-62-6311



「田島寿学園」は、愛宕学級(田島地区)、七峰学級(荒海地区)、駒戸学級(松沢地区)の三学級で構成され、5月から翌年2月までの月1回程度、学級単位や合同でさまざまな活動を楽しんでいます。  
 これからの生活に張り潤いを増やすために、ご近所お誘い合わせの上、お気軽にお申し込みください。

**【募集人員】**  
特に定員はありません。

**【応募資格】**  
田島地域にお住まいで、60歳以上の方

**【注意事項】**  
参加は無料ですが、調理実習や移動研修会などで必要な経費は自己負担です。

**【募集締切】**  
4月20日(月)

**【申込み・問合せ】**  
中央公民館(御蔵入交流館内)  
電話0241(62)5511



開講式・第1回学習会(御蔵入交流館)



三学級合同グラウンドゴルフ大会(会津山村道場)

## 2年度 田島寿学園受講生募集

## チャレンジデー

### 今年もチャレンジデーに参加します!

町民の健康づくりや体力づくりの意識を高め、生涯スポーツの推進につなげることを目的に実施しているチャレンジデーに、町は今年も参加します。  
 昨年は、6,137人(参加率39.1%)の方に参加いただきました。  
 今年もたくさんの方の参加をお待ちしています。

※今年も役場や集会所、体育館などでイベントを開催する予定です。(別途、チラシなどでお知らせします。)

◆チャレンジデーとは?◆  
 毎年5月の最終水曜日に全国で実施される「住民総参加型スポーツイベント」で、15分以上継続して運動やスポーツをした人の「参加率(%)」を競い合います。  
 当日町内にいる方が対象で、どんな運動でもOK! 運動したら、問い合わせ先へ報告するだけで参加が完了します。  
 多くの方に運動やスポーツに親しんでいただき、健康で元々な南会津町を発信します!

- 開催日: 5月27日(水)  
午前0時～午後9時までの間
- 場所: 町内全域(町内であれば場所を問いません。)



ファイナルイベント(伊南地域)



ゲートボール交流大会(田島地域)

【問合せ】  
 教育委員会 生涯学習課(御蔵入交流館内)  
 電話0241-62-5511  
 教育委員会 分室(伊南総合支所内)  
 電話0241-76-7719

## 認知症カフェ

### 第6回 脳げんきカフェ

認知症や介護に関する勉強会や悩みごとの相談、情報交換など、美味しいお茶とお菓子を食べながらお話ししてみませんか。どなたでも参加できますので、お気軽にお越しください。

### オレンジカフェ

誰でも気軽に参加できる教室です。参加は無料です。みんな楽しく交流してみませんか。

### 【日程等】

日時	3月31日(火)	3月19日(木)	4月17日(金)
午前10時～午前11時30分	午前10時～午前11時30分	午前10時～午前11時30分	午前10時～午前11時30分

【場所】  
役場1階多目的ホール

【内容】  
 ・認知症予防のレクリエーション(30分程度)  
 ・参加者同士の交流  
 ・専門職による相談対応

【参加料】  
100円

【申込み】  
不要です。

【問合せ】  
南会津町地域包括支援センター  
電話0241(64)5035

持ち物	内容	場所
針、ハサミ、老眼鏡など。	刺し子、簡単な小物作り 編み物、おしゃべり会	会津田島祇園会館

【問合せ】  
グループホーム花南会津  
電話0241(62)8700



日	日時	内	内容
場	会場	対	対象者
料	料金	定	定員
申	申込み	問	問合せ
TEL	電話番号	HP	ホームページ
E	E-mail	縮	締切
F	FAX	注	注意事項
		他	その他

お知らせ・募集

ポリテクセンター会津からのお知らせ

①職業訓練生を募集します

ものづくり分野で早期に再就職を目指す求職者の方を対象に職業訓練を実施するとともに、事業主のご要望にお応えした短期の在職者訓練などを実施いたします。

- 内 CAD・NCコース  
電気設備技術コース
- 日 6月2日～11月30日まで（6か月間）
- 場 ポリテクセンター会津（会津若松市神指町大字南四合字深川西292）
- 対 公共職業安定所に求職登録されている方で、職業訓練の受講が望ましいと判断された方
- 定 各15人 料 無料 締 5月18日（月）
- 注 選考日 5月20日（水）
- 問 ハローワーク南会津  
TEL 0241（62）1101

②施設見学会を開催しています

職業訓練の疑問を解決

職業訓練に対する理解を深めていただくため、実習の様子を目で見て直接講師から話を聞く機会を設けています。

当日は、希望される方は訓練も体験できますので、お気軽にご参加ください。

- 日 3月16日（月）・18日（水）・23日（月）
- 25日（水）午後1時30分～午後3時45分
- 場 ポリテクセンター会津（会津若松市神指町大字南四合字深川西292）
- 問 ハローワーク南会津  
TEL 0241（62）1101

令和3年の歌会始のお題と詠進歌の詠進要領が決定

内お題は「実（じつ）」

注 歌に詠む場合は「実」の文字が詠み込まれていばよく、「実験」「果実」のような熟語、あるいは「実る」のように訓読でも差し支えありません。

- 問 宮内庁式部職 儀式第二係  
TEL 03（3213）1111
- F 03（3282）1404

※詳しくは、ホームページをご覧ください。



2020年度国家公務員採用試験のご案内

①人事院関係

【主な試験内容】

試験名	申込受付期間	第1次試験日
総合職	※インターネット限定 3月27日（金）午前9時～4月6日（月）受信有効	4月26日（日）
一般職	4月3日（金）午前9時～15日（水）受信有効	6月14日（日）
一般職（高卒者）	6月22日（月）午前9時～7月1日（水）受信有効	9月6日（日）

- 問 人事院東北事務局第二課 試験係  
TEL 022（221）2022

②仙台国税局関係

【試験内容】

試験名	申込受付期間	第1次試験日
国税専門官	※インターネット限定 3月27日（金）午前9時～4月8日（水）受信有効	6月7日（日）
税務職員（高卒程度）	6月22日（月）午前9時～7月1日（水）受信有効	9月6日（日）

- 問 仙台国税局人事第二課 試験研修係  
TEL 022（263）1111 内線3236
- 注 申込方法や受験資格などの詳しい内容や、その他の専門職などの採用・試験情報は、人事院のホームページをご覧ください。
- HP <http://www.jinji.go.jp/saiyo/saiyo.htm>

土地の境界をめぐるトラブルの解決をお手伝い

福島地方務局と福島県土地家屋調査士会では、連携して境界問題の解決を支援しています。

【筆界特定制度（筆界を明らかに）】

専門家の意見を聴いた法務局の職員が、当事者などの意見に左右されずに真実の筆界を特定します。

なお、明け渡しなどの所有権に関する問題を解決することはできません。

- 問 福島地方務局 不動産登記部門  
TEL 024（534）2048

【ADR制度（境界全般を解決）】

土地家屋調査士が弁護士と一緒に相談や調停に応じながら、柔軟に解決をお手伝いします。

なお、相手方の応諾がないと、手続きを進めることができません。

- 問 境界紛争解決支援センターふくしま  
TEL 024（535）3937

第9回南山の桜と歴史めぐりウォーク中止のお知らせ

4月25日（土）に開催を予定していましたが、新型コロナウイルスの影響を考慮し、中止することになりました。

- 問 南会津町観光物産協会  
TEL 0241（62）3000

お知らせ・募集

事業主に義務化

「職場のパワハラ防止対策」

労働施策総合推進法の改正により、職場のパワハラ防止対策が企業、中小企業で順次試行されます。

雇用管理上必要な措置が事業主に義務化され、労使間でパワハラに関するトラブルが起きた場合は、調停などの個別紛争解決援助を申し出ることができます。

- 【法律施行日】
- ▼大企業 令和2年6月1日
- ▼中小企業 令和4年4月1日
- 注 適切な措置がない場合は、是正指導の対象になります。
- 問 福島労働局 雇用環境・均等室  
TEL 024（536）4609

※詳しくは、ホームページをご覧ください。

戦没者等の遺族に対して

「特別弔慰金」が支給されます

日本の平和と繁栄の礎になった戦没者などの尊い犠牲に対し、改めて弔意の意を表するため、そのご遺族に第11回特別弔慰金（記名国債）が支給されます。

【支給対象者】

令和2年4月1日時点で、「恩給法による公務扶助料」や「戦傷病者戦没者遺族等援護法による遺族年金」などを受け人（戦没者などの妻や父母など）がない場合、次の順番による先順位の遺族お一人に支給されます。

※戦没者などの死亡当時のご遺族が対象です。

※「同意書」の廃止で請求手続きが簡素化されましたので、同順位の方が複数いる場合は、お話し合いのうえ、代表して請求する方を決めてください。

①令和2年4月1日までに、戦傷病者戦没者遺族等援護法による弔慰金の受給権を取得した方

- ②戦没者などの子
- ③戦没者などの(1)父母、(2)孫、(3)祖父母、(4)兄弟姉妹
- ※戦没者などの死亡当時、生計関係の有無などの要件により順番が替わります。

- ④前段①から③以外の戦没者などの、三親等内の親族（甥、姪など）
- ※戦没者などの死亡当時まで、引き続き一年以上の生計関係を有していた方に限ります。

【支給額】  
額面25万円（5年償還の記名国債）

【請求期間】  
令和2年4月1日～令和5年3月31日まで。（3年間）

※請求期間を過ぎると時効により権利が消滅し、特別弔慰金を受けることができなくなりますのでご注意ください。

【相談・請求方法】

相談や請求にあたっては、事前に電話で予約のうえ、戦没者などの関係書類および前回請求時の資料、印鑑などをご持参ください。

- 【問合せ・請求窓口】
- 問 健康福祉課 社会福祉係  
TEL 0241（62）6170
- 問 館岩総合支所町民課住民係  
TEL 0241（78）3325
- 問 伊南総合支所町民課住民係  
TEL 0241（76）7713
- 問 南郷総合支所町民課住民係  
TEL 0241（72）2224
- ※請求書の受付窓口は、請求者が居住する市区町村となります。

町長の公務を報告するコーナーです。

2月	会議・行事名
4	南郷トマト生産組合総会 / 元館岩村長星光芳氏葬儀告別式
5	一部事務組合管理者会（南会津地方市町村圏組合・南会津地方環境衛生組合） / 県土地改良事業団体連合会南会津支部総会 / 南会津地方土地開発公社理事会 / 会津高原ふるさと推進協議会理事会 / 南会津地方町村会総会
6	行政連絡員委嘱状交付式
8	只見ふるさとの雪まつり / 文京区雪交流事業交流会
9	文京区雪交流事業
12	医師確保に係る要望（福島医大・県病院局） / 尾瀬国立公園田代山の保全と西根川の早急な治山事業に関する県要望
13	町農業再生協議会臨時総会
14	行政連絡員委嘱状交付式 / 小雪経済対策本部会議
15	菅家一郎復興副大臣2020新春交歓会
16	町消防団副団長児山孝美氏藍綬褒章受章祝賀会
17	ふくしま緑の森づくり公社理事会
18	荒海財産区議会定例会 / 安全運転管理南会津事業主会定期総会 / 若者定住応援プログラム交付金交付式
19	一部事務組合議会定例会（南会津地方広域市町村圏組合・南会津地方環境衛生組合）
20	ようこそ町長室へ（館岩支所） / 町雇用対策協議会 / 町職員労働組合2020春季確定闘争要求書提出 / 田島東和会総会
21	ようこそ町長室へ（南郷地域）
22	東北地方林業成長産業化地域サミット
25	鳥獣対策優良活動農林水産大臣表彰受賞報告（中荒井区） / ふくしま市町村支援機構理事会 / 南会津地方町村会・町村議会議長会懇談会
26	県町村会定期総会 / 県国民健康保険団体連合会通常総会 / 医師確保に係る県要望
27	会津高原たていわ農産物定時株主総会
28	町議会全員協議会 / 課長会議



# 令和2年度 人間ドックの受診者を募集します



## 【対象者】

40歳～74歳までの国民健康保険加入者  
※1世帯から1人の申し込みとなります。  
※健診当日に国民健康保険に加入していることが条件です。  
※他の健康保険（社会保険など。）に加入したまま受診した場合は、受診料を返金していただく場合があります。

## 【選考基準】

- ①町で助成する人間ドックを初めて受診する方
- ②現在、治療中の疾患がない方
- ③過去に町で助成した人間ドックを受診してから、長い年月が経過している方
- ④国民健康保険税の滞納がない方

## 【申込方法】

申し込み先に備え付けの用紙に、必要事項を記入して提出してください。

※応募者多数の場合は、調整させていただくこともあります。

## 【申込締切】

3月27日（金）※執務時間中に限ります。

## 【受診者の決定】

申し込みいただいた方へ、別途、通知します。

## 【受診医療機関・定員等】

受診医療機関	定員	個人負担金
竹田総合病院	20人	16,416円
会津中央病院	20人	16,848円
県立南会津病院	男性	10人
	女性	10人
福島県保健衛生協会	男性	10人
	女性	10人
国際医療福祉大学病院	男性	5人
	女性	5人
計	90人	

※個人負担金は前年同額のため、変更する場合があります。  
※胃カメラは、医療機関によって受診人数に限りがあります。  
※人間ドックを受診された方は、町の特定健診やがん検診などは受診できません。

## 【申込み・問合せ】

健康福祉課 健康増進係 電話0241(62)6170 館岩総合支所 町民課 住民係 電話0241(78)3325  
伊南総合支所 町民課 住民係 電話0241(76)7713 南郷総合支所 町民課 住民係 電話0241(72)2225



# すまいるだより

vol 23

【子育ての相談】  
子育て世代包括支援センター「えがお」（健康福祉課内）  
電話 0241(62)6170  
メール egao@minamizaki-nv.or.jp

【子育ての相談】  
子育て世代包括支援センター「えがお」（健康福祉課内）  
電話 0241(62)6170  
メール egao@minamizaki-nv.or.jp

スクールソーシャルワーカー、保健師など。）に「声おかけください。」  
私たちは、大きな変化を一緒に乗り切る方法を考えたいと思いつながら、新生活を応援しています。

**4**月は入学や引っ越し、就職など、新しいことが始まる季節です。大人でさえ初めての体験は緊張しますから、経験値の少ない子どもは、期待と不安でいっぱいになるものです。また、子どもの中には、新しい環境の変化を敏感に感じる子もいるため、事前準備が大切になります。

**言葉** 葉の伝達だけでは不安な方は、ぜひ「サポートブック」を作成してみましょう。サポートブックは、子どもの取扱説明書のようなもので、何が得意で、どう関わるとうまくいかなどを書き留めることができます。県のホームページから「さすけねえ南会津サポートブック」がダウンロードできますので、ぜひご利用ください。

**また**、子どもの年齢が小さいほど、先の見通しを立てることが大切です。もし環境が許されるならば、慣らし保育の期間を設けてもらうことや、活動内容をスケジュール化して伝えることも有効な手段です。

**また**、テレビ画面に表示されるデジタル時計を見せながら「7になるまでに着替え終わらせようか」などの声かけも、時間を意識させる方法の一つです。このような小さな工夫を続けることで、時間の流れを意識できるようになり、自分で活動に見通しをつけて行動できる可能性が高くなります。



「あさですよよるですよ」かこさとし／さく

**ま**ずは、新しく出会う支援者へ、事前に子どもの情報をできるだけ取りたいと伝えることです。

**次**に、新しい環境の情報を、事前に子どもへ丁寧に伝えておくことも大切です。私たち大人も、例えば、台本がないままいきなり本番の舞台に上がってくださいますよ。環境の変化に敏感な子どもが慣れた生活から一変し、先の見通しの立たない環境に置かれること

**小**学化です。子どもには、このコーナーで紹介するおススメ図書「しょうがっこうがだいすき」などを参考に、学校ではどんなことをするのか、楽しみも含めて事前に伝えておくようにしましょう。

**そ**れでも、子どもが新しい環境への不安や動揺がある場合は、それはわがままではなく「安心したい」という必死な気持ちであることを忘れないでください。どうしてもうまくいかない状況が続くときは、周りにいる支援者（学校の先生や



「しょうがっこうがだいすき」うい／作  
えがしらみちこ／絵

## 元気な高齢者を応援 元気な高齢者を応援 元気な高齢者を応援

### 元気な高齢者を応援 元気な高齢者を応援 元気な高齢者を応援

令和2年度分の利用助成券を交付しますので、希望される方はお申し込みください。

【対象者】  
町内にお住いの70歳以上の元気な高齢者の方  
※介護保険制度による要介護、要支援の認定者は対象外です。

【助成券交付枚数】

申請月	対象者用	送迎者用
4～6月	5枚	2枚
7～9月	4枚	
10～12月	3枚	1枚
1～2月	2枚	
3月	1枚	

※助成券は1枚あたり500円が上限です。  
※上限を超える料金の差額は自己負担です。

【送迎者用助成券】  
対象者を送迎する運転者用です。（親族や年齢、居住地などは問いません。）

【受付開始日】  
4月1日（水）

【申込み・問合せ】  
健康福祉課 社会福祉係 電話0241(62)6170  
館岩総合支所 町民課 住民係 電話0241(78)3325  
伊南総合支所 町民課 住民係 電話0241(76)7713  
南郷総合支所 町民課 住民係 電話0241(72)2225

【対象施設】

地域	施設名
田島	夢の湯（滝原）
館岩	白樺の湯（高杖原） ことぶき荘（湯ノ花）
伊南	赤岩荘（古町） 窓明の湯（大桃）
南郷	さゆり荘（界） 里の湯（山口） きらら289（山口）

【申込みに必要なもの】  
対象者 印鑑 利用資格者証  
はじめての方 ○ ○  
2回目以上の方 ○ ○



## 乳幼児健診・相談カレンダー

### ●乳幼児健康診査

日程	内容	受付時間	場所	対象者
3月18日(水)	3歳6か月児健診	12:15~12:45	健診ホール (御蔵入交流館内)	平成28年8月~10月生まれ
4月15日(水)	3~4か月児健診			令和元年12月生まれ
4月22日(水)	1歳6か月児健診			平成30年9月~10月生まれ

### ●乳幼児健康相談

日程	内容	受付時間	場所	対象者
4月16日(木)	6~8か月児健康相談	13:30~13:45	健診ホール (御蔵入交流館内)	令和元年9月~10月生まれ

## 3・4月の日曜当番医

月日	病院名	電話
3月15日	耳鼻咽喉科あべクリニック (南会津町)	0241-62-8733
22日	朝日診療所 (只見町)	0241-84-2221
29日	きむらクリニック (南会津町)	0241-62-5576
4月5日	佐藤医院 (下郷町)	0241-67-2134
12日	長谷川医院 (南会津町)	0241-62-0032
19日	芳賀医院 (下郷町)	0241-67-2128
26日	高橋医院 (南会津町)	0241-62-0040

※午前中のみ診察です。ご注意ください。



### 一町の保健事業の問合せは

健康福祉課 健康増進係  
電話 0241-62-6170  
館岩総合支所 町民課 住民係  
電話 0241-78-3325  
伊南総合支所 町民課 住民係  
電話 0241-76-7713  
南郷総合支所 町民課 住民係  
電話 0241-72-2225

## 高齢者肺炎球菌ワクチンの接種は済んでいますか？

【令和元年度の対象者】

対象年齢 (生年月日)

65歳(昭和29年4月2日~昭和30年4月1日生まれ)
70歳(昭和24年4月2日~昭和25年4月1日生まれ)
75歳(昭和19年4月2日~昭和20年4月1日生まれ)
80歳(昭和14年4月2日~昭和15年4月1日生まれ)
85歳(昭和9年4月2日~昭和10年4月1日生まれ)
90歳(昭和4年4月2日~昭和5年4月1日生まれ)
95歳(大正13年4月2日~大正14年4月1日生まれ)
100歳(大正8年4月2日~大正9年4月1日生まれ)

町では、肺炎球菌ワクチン接種費用の助成対象者へ、昨年4月に予診票を送付しています。接種期限を過ぎると助成が受けられないので、お早めに接種してください。

※接種期限は令和2年3月31日(火)まで。  
※過去に接種された方は対象外です。



## 冬こそ減塩！

~本当の血压を知ろう~  
成人における血压値の分類 (mmHg)

スマートライフプロジェクト「定期的に振り返る血压」より

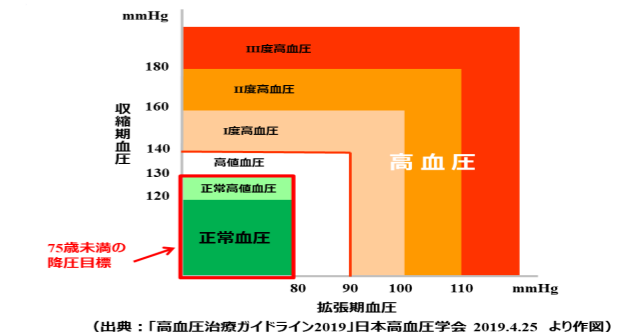
### ■高血压治療ガイドラインが変わりました

日本高血压学会は、5年ぶりに改訂した「高血压治療ガイドライン2019 (JSH2019)」で、脳卒中や心疾患の発症率が最も低いのは、正常血压 (右表) としています。

正常血压とは、降圧剤を服用していない場合の収縮期血压 (最高血压) が120 mmHgより低く、かつ拡張期血压 (最低血压) が80 mmHgより低い数値であることです。

これまで正常血压の中に分類されていた方でも、高血压に移行する可能性があるため、生活習慣の見直しが必要です。

### 血压の分類 (高血压治療ガイドライン2019)



### ■家で測る血压と、健診や病院で測る血压が違うけど？

「健診や病院では血压が高いが、家では低い」という人をよく見かけます。これは白衣高血压と呼ばれ、緊張で一時的に血压が上がって起こる場合が多いと考えられます。

一方、「健診や病院では血压が低いが、家では高い」という人もいます。これは仮面高血压と呼ばれ、白衣高血压とは逆に、血压が高い時間が長く続いている可能性があります。

この二つを比べると、仮面高血压の方が循環器病になりやすいとされています。仮面高血压は家庭で血压を測定することで判断できるため、家で起床後や就寝前の血压を記録する習慣を身につけ、気になった場合はかかりつけの医師に相談しましょう。



### ■なぜ血压が高いと注意が必要なの？

血压が高い状態が続くと、血管は常に張りつめた状態におかれるため、次第に厚く硬くなり血管本来のしなやかさを失って、もろくなってしまいます。これを「動脈硬化」といいます。

自覚がないまま動脈硬化は進行し、やがて循環器病 (脳卒中や心疾患など) が起こりやすくなるため、注意が必要です。



### ■食事摂取基準が変わります

【日本人の食事摂取基準 (2020年版)】

食塩相当量: g/日	2015年版	2020年版
18歳以上の男性	8.0 g未満	7.5 g未満
18歳以上の女性	7.0 g未満	6.5 g未満
高血压・腎臓病等で治療中の方	6.0 g未満	6.0 g未満

◆過剰摂取による生活習慣病の発症予防・重症化予防を目的に設定されています。  
◆新たな基準では、男女ともに0.5 g減量されています。

① 塩分を摂り過ぎない

② バランスのとれた食生活を心がける

③ 適正体重を維持する

④ 定期的に身体を動かす

⑤ 禁煙する

⑥ お酒は適度に楽しむ

⑦ ストレスをためない

⑧ 急激な温度差に気をつける

## 血压を下げる 8つのポイント

**適度な飲酒量 (例)**

厚生労働省では節度ある適度な飲酒量を「1日平均純アルコールで約20g程度」としています。次の表はその目安です。

ビール	500ml
日本酒	1合 (180ml)
酎ハイ	350ml (7%)

参考: eヘルスネット「飲酒のガイドライン」

一 問合せ 一

健康福祉課 健康増進係  
電話 0241-62-6170



「誕生おめでとう」

「お悔やみ申し上げます」のコーナーは、  
プライバシー保護のため削除します。

ご了承ください。

※住民基本台帳登録人口(外国人を含む)

**まちの人口 ◆令和2年3月1日現在**

総人口	15,282人	(-18)
男	7,493人	(-3)
女	7,789人	(-15)
世帯数	6,601世帯	(-3)

※( )内は前月比

**編集後記**

◆3月を迎えました。年末とは一味違う変わり目の時期です。

◆学生は卒業、社会人は異動などで、その後の身支度が慌たしくなります。

◆慣れ親しんだ土地を離れる寂しさはもちろんですが、  
「新天地、への希望や期待も、また大きいと思います。

◆新年度まで残りわずか。忘れ物、で迷惑をかけないように、しっかり身支度を整えましょう。

ご意見・ご要望は  
こちらまで！ E-mail: kouhou@minamiaizu.org  
総合政策課 舟木浩隆

## まちの文芸

**おくやま吟社 (田島地域)**

初午や皿に大盛り稲荷寿司  
初午や電池の切れし電子辞書  
大寒波駄句をひねりてひもすがら

**伊南銀杏俳句会 (伊南地域)**

置物になりし鉄瓶日脚伸ぶ  
困ひ板抜いて春光眩しかり  
波の角とれておだやか水温む

湯田 畊道  
柏倉 清子  
星 柳山

馬場 忠子  
馬場美世子  
馬場 良

**南郷俳句会 (南郷地域)**

一歳も交え三代鬼遣らい  
嫁ぐ娘の声はやさしく春告げる  
満天の空に放てり鬼は外

**鳴山短歌会**

レコ大で「パプリカ」受賞おめでとう  
パプリカの花知りたくググる  
白菜を剥くにカマキリ潜みおり  
越冬らしくそのままにおく  
子等戻りコタツに一人賀状読む  
雨だれ寂し静かに落ちて

渡部 華子  
酒井 里美  
平野恵美子

猪股 宏光(下塩江)

梅宮トキ子(今生)

梅宮 直子(今生)



# 図書館へ行こう!

開館時間 午前10時～午後6時  
電話 0241-62-5522

## 新着本のご案内

<b>【一般図書】</b>		<b>【児童図書】</b>
コープス・ハント 下村 敦史 著		空色のゆりいす 安房 直子 作
歌舞伎座の怪紳士 近藤 史恵 著		伝統工芸のよさを伝えよう1 青山 由紀 監修
猫君 畠中 恵 著		あったらいいな、こんな義足 斎藤 多加子 著
70代からの「女の輝き」「男の品格」		いちにちうんち ふくべ あきひろ さく
	坂東真理子・佐々木常夫 著	グレタのねがい ヴァレンティナ・キャメリニ 著
平蔵の母 逢坂 剛 著		キッズペディア歴史館 小学館
御社のチャラ男 絲山 秋子 著		しば犬こたのしっぽっぽ 影山 直美 作
21 Lessons ユヴァル・ノア・ハラリ著		こころ 金子 みすゞ 詩
さいはての家 彩瀬 まる 著		あおいむぎわらぼうし 武鹿 悦子 作
君がいないと小説は書けない 白石 一文 著		天国の犬ものがたり 堀田 敦子 原作
雲を紡ぐ 伊吹 有喜 著		新選組戦記 中 小前 亮 作

## 開館カレンダー

3月 (March)

日	月	火	水	木	金	土
1	2	3	4	5	6	7
8	9	10	11	12	13	14
15	16	17	18	19	20	21
22	23	24	25	26	27	28
29	30	31				

4月 (April)

日	月	火	水	木	金	土
			1	2	3	4
5	6	7	8	9	10	11
12	13	14	15	16	17	18
19	20	21	22	23	24	25
26	27	28	29	30		

は休館日

※特別休館日  
3月28日(土)は特別休館日となります。  
ご協力をお願いします。

## イベントのご案内

＜おはなし会＞

開催日	3月21日(土)	4月18日(土)
時間	午前11時～	
会場	図書館内 読み聞かせコーナー	
対象	どなたでも参加できます。 (内容は幼児～小学校低学年向け。)	

※申し込み不要です。直接会場にお越しください。

## 4月7日決定! 「2020年 本屋大賞」 ノミネート作品

タイトル	著者	出版社
線は、僕を描く	砥上 裕将	講談社
店長がバカすぎて	早見 和真	創刊事務所
夏物語	川上未映子	文藝春秋
熱源	川越 宗一	文藝春秋
ノースフライト	横山 秀夫	新潮社
むかしむかしあるところに、 死体がありました。	青柳 碧人	双葉社
ムゲンのi	知念実希人	双葉社
medium 霊媒探偵城塚翡翠	相沢 沙呼	講談社
ライオンのおやつ	小川 糸	ポプラ社
流浪の月	凧良 ゆう	東京創元社

ノミネート作品はすべて図書館にあります。  
ぜひお読みください!





## 東京2020オリンピック・パラリンピック

# 聖火リレー、開催迫る!!

3月28日(土) 午前9時 スタート!

びわのかげ運動公園(永田) ~ 町消防団第1支団第1分団第1部屯所(本町)

3月26日にJヴィレッジ(楡葉町・広野町)を出発する聖火リレー。浜通りから中通り北部、会津北部を駆け抜け、3日後の28日に南会津町を出発します。

五輪の聖火リレーは初の開催。当日は、田島中学校吹奏楽部を中心とする楽団が温かく聖火を迎え、南会津町、檜枝岐村、只見町の各小学校から推薦された11人のサポートランナーとともに、聖火ランナーが出発します。

聖火リレーのコース上では、会津田島祇園祭の大屋台が出迎えるほか、コーラスフルール(只見町)やひのえまたオコジョクラブ(檜枝岐小児童)のぎやかな歌や音楽が、聖火リレーの通過を歓迎します。

さらに当日は、聖火ランナーと聖火リレー伴走車が走ります。

車列を先導する位置に東京2020オリンピック聖火リレープレゼンティングパートナーの先導広報車が、車列内にはパートナー独自のコンボイ車両が帯同し、応援グッズ・サンプリンググッズの配布やパフォーマンスが行われ、聖火リレーを盛り上げます。

オリンピック発祥の地ギリシャのオリンピアから届けられた聖火と、一世一代の大舞台に挑むランナーに、みなさんも沿道から温かい声援を送りましょう。



### 福島県 東京2020オリンピック聖火リレー実施に伴う

## 交通規制のお知らせ

### 南会津町 3月28日(土)

東京2020オリンピック聖火リレーが行われるコースおよびコース周辺の道路では、車両の通行が禁止されます。自動車のご利用はお控えください。

東京2020オリンピック聖火リレー開催時には通行止めが行われている区間があるため、交通渋滞が予想されます。おかけには車の使用を控え、公共交通機関をご利用ください。

### 沿道で東京2020オリンピック聖火ランナーを応援される皆様へ

歩行者と自転車も東京2020オリンピック聖火リレーコース上の横断はできません。横断者は大会関係者の指示に従って横断してください。  
※規制時間は、当日の運営状況によって変わる可能性があります。



お問合せ先 東京2020オリンピック聖火リレーふくしま実行委員会  
事務局 TEL024-521-7312(平日9:00～17:00)

交通規制マップはTOKYO2020ふくしま情報サイト「ふくしまプラス2020」にもアップしております。  
<https://www.fuku-plus2020.jp/>

※その他の市町村の規制情報については、上記ウェブサイトをご覧ください。



### 【交通規制の詳細】

- ◆日時 3月28日(土) 午前7時頃～午前11時頃
- ◆内容 通過コースとコース周辺道路で、車両通行止めなどの規制を実施