

平成27年度決算
新地方公会計制度に基づく南会津町の財務書類
総務省方式改訂モデル

平成29年3月
南会津町役場総務課

目 次

I. 公会計改革と財務書類の作成意義	
1. 新地方公会計制度の概要	1
2. 基準モデル・総務省方式改訂モデルの違い	
(1) 基準モデル	1
(2) 総務省方式改訂モデル	1
3. 南会津町においては	
(1) 対象となる会計と開示する会計基準	1
(2) 有形固定資産の把握	1
II. 普通会計	
1. 貸借対照表	
(1) 貸借対照表とは	2
(2) 貸借対照表の構成	2
(3) 南会津町の貸借対照表	3
(4) 貸借対照表の分析	4
2. 行政コスト計算書	
(1) 行政コスト計算書とは	5
(2) 行政コスト計算書の構成	6
(3) 南会津町の行政コスト計算書	6
(4) 行政コスト計算書の分析	7
3. 純資産変動計算書	
(1) 純資産変動計算書とは	7
(2) 純資産変動計算書の構成	7
(3) 南会津町の純資産変動計算書	8
(4) 純資産変動計算書の分析	8
4. 資金収支計算書	
(1) 資金収支計算書とは	8
(2) 資金収支計算書の構成	9
(3) 南会津町の資金収支計算書	9
(4) 資金収支計算書の分析	10
III. 連結会計財務書類について	
1. 連結財務書類の目的	
(1) 連結財務書類とは	10
(2) 連結財務書類作成の目的	10
(3) 連結対象団体等の連結方法	11
2. 南会津町全体財務書類	
(1) 南会津町全体貸借対照表	12
(2) 南会津町全体行政コスト計算書	14
(3) 南会津町全体純資産変動計算書	15
(4) 南会津町全体資金収支計算書	15
IV. 連結財務書類から見える今後の課題等	16
V. 今後の地方公会計制度について	16

<各種数値の端数処理について>

この財務書類における各種数値の端数処理については、原則として単位未満を四捨五入しています。このため、それぞれの内訳と合計が一致しない場合があります。

I. 公会計改革と財務書類作成の意義

1. 新地方公会計制度の概要

現在の地方自治体の会計は、歳入・歳出の現金の動きのみを記録する「現金主義・単式簿記」により管理されています。このような状況の中、平成 19 年 10 月に総務省より「公会計の整備推進について」とともに「新地方公会計制度実務研究会報告書（以下、実務研究会報告書）」が示され、「発生主義・複式簿記」を特徴とする企業会計の手法を取り入れた「基準モデル」「総務省方式改訂モデル」という新しい 2 種類の会計基準が紹介されました。

この新地方公会計制度を導入することで、資産や負債などのすべての行政資源と行政コストを統合的に把握することが可能となります。

2. 基準モデル・総務省方式改訂モデルの違い

(1) 基準モデル

開始時点で土地、建物、インフラ資産等を網羅した固定資産台帳を整備し、ストック・フロー情報を網羅的に公正価値で把握した上で、個々の取引情報を発生主義により複式記帳して作成することを前提としたものです。

(2) 総務省方式改訂モデル

目指す方向性は基準モデルと同じですが、公有財産の状況や発生主義による取引情報を、固定資産台帳や個々の複式記帳によらず、既存の決算統計情報を活用して作成するものです。新地方公会計制度で新たに求められる固定資産台帳については、段階的に整備することが認められており、最終的には基準モデルと同じ台帳を整備することとなります。

3. 南会津町においては

(1) 対象となる会計と開示する会計基準

総務省からは、町村及び人口 3 万人未満の都市は平成 23 年度までに財務書類 4 表の整備または必要な情報の開示をすることが要請されております。

南会津町においては、平成 20 年度決算から総務省方式改訂モデルによる普通会計財務書類 4 表（貸借対照表、行政コスト計算書、純資産変動計算書、資金収支計算書）を作成し、平成 21 年度決算においては、普通会計財務書類 4 表と合わせ町全体の財務 4 表（普通会計及び特別会計の連結）を作成・公表しています。

このような経緯を踏まえ、平成 22 年度から 27 年度決算においては、地方公共団体と関係団体等を連結した、町全体の財務 4 表を作成しました。

(2) 有形固定資産の把握

財務書類 4 表作成における資産額の算定にあたっては、実務研究会報告書の指針に基

づき、昭和 44 年度から平成 27 年度までの地方財政状況調査（決算統計）の普通建設事業費の累計額により有形固定資産を把握しています。また、土地以外の有形固定資産については、実務研究会報告書に定められた耐用年数により残存価格ゼロの定額法で減価償却を行っています。

II. 普通会計

1. 貸借対照表

(1) 貸借対照表とは

貸借対照表は、町が住民サービスを提供するために保有している財産（資産）が、どのような財源（負債、純資産）で形成されたのかを対象表示した表です。資産と負債・純資産が一致し、表の左右で釣り合っていることから「バランスシート」とも言われます。

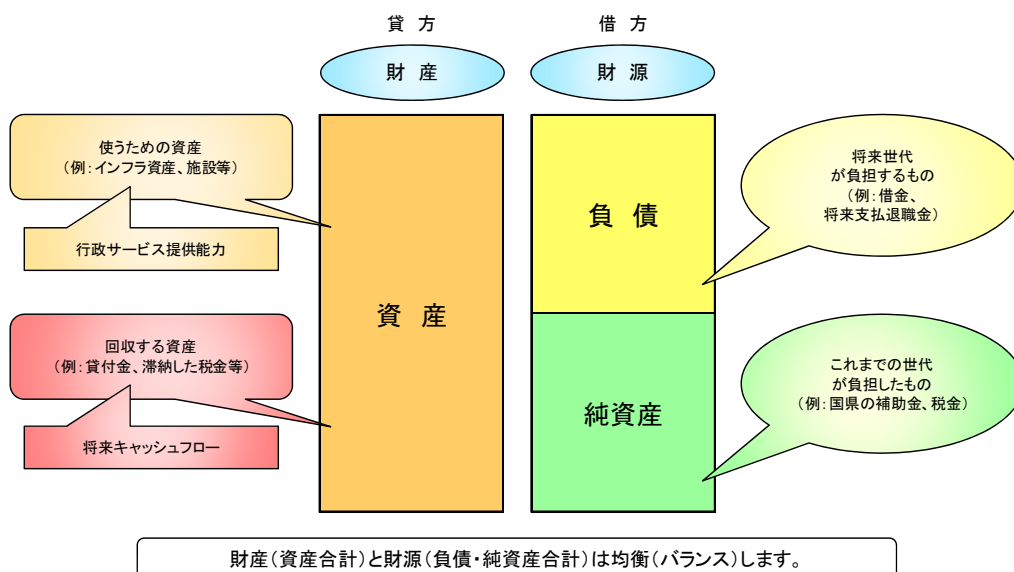
(2) 貸借対照表の構成

貸借対照表は「資産」「負債」「純資産」から構成されています。

資産には①町が住民サービス提供のために「使うための資産」と②将来、町に資金の流入をもたらす「回収する資産」の2つがあり、①については施設や道路などのインフラ資産が、②については税の滞納分等が含まれます。

負債は、将来、町からの資金の流出をもたらすもので、地方債等が含まれます。地方債は、公共資産等の「住民サービスを提供するために取得した財産の財源」であり、住民サービスを受ける世代間の公平性を図るという観点から発行されるものですので、負債は「将来世代が負担するもの」という見方ができます。

純資産は、資産と負債の差額になります。地方債と同様に「住民サービスを提供するために取得した財産の財源」ですので「これまでの世代が負担した部分」という見方ができます。



(3) 南会津町の貸借対照表

南会津町の貸借対照表（概要版）は次のとおりです。

貸借対照表

(単位:千円)

資産の部	金額	負債の部	金額
1. 公共資産		1. 固定負債	
(1) 有形固定資産		(1) 地方債	13,912,424
①生活インフラ・国土保全	20,419,678	(2) 退職手当引当金等	2,113,045
②教育	15,158,228		
③福祉	2,845,577	2. 流動負債	
④環境衛生	608,200	(1) 翌年度償還予定地方債	1,457,565
⑤産業振興	11,513,306	(2) その他	110,618
⑥消防	671,452		
⑦総務	4,720,187		
有形固定資産計	55,936,628	負債合計	17,593,652
(2) 売却可能資産	249,487		
2. 投資等		純資産の部	金額
(1) 投資及び出資金	1,262,039		
投資損失引当金	△ 23,234	純資産合計	48,528,671
(2) 貸付金	0		
(3) 基金等	5,673,582		
3. 流動資産			
(1) 財調基金等	2,275,723		
(2) 歳計現金	729,014		
(3) 未収金	19,084		
資産合計	66,122,323	負債純資産合計	66,122,323

※有形固定資産のうち、土地は7,952,094千円です。また、有形固定資産の減価償却累計額は62,539,061千円です。

貸借対照表を南会津町の住民一人当たりに換算すると以下ようになります。

住民一人当たり貸借対照表(H28. 3. 31現在 住民基本台帳人口16,645人)

(単位:千円)

資産の部	金額	負債の部	金額
1. 公共資産		1. 固定負債	
(1) 有形固定資産		(1) 地方債	836
①生活インフラ・国土保全	1,227	(2) 退職手当引当金等	127
②教育	911		
③福祉	171	2. 流動負債	
④環境衛生	36	(1) 翌年度償還予定地方債	87
⑤産業振興	692	(2) その他	7
⑥消防	40		
⑦総務	284		
有形固定資産計	3,361	負債合計	1,057
(2) 売却可能資産	15		
2. 投資等		純資産の部	金額
(1) 投資及び出資金	76		
投資損失引当金	△ 1	純資産合計	2,916
(2) 貸付金	0		
(3) 基金等	341		
3. 流動資産			
(1) 財調基金等	136		
(2) 歳計現金	44		
(3) 未収金	1		
資産合計	3,973	負債純資産合計	3,973

(4) 貸借対照表の分析

①有形固定資産の目的別割合

貸借対照表の有形固定資産の目的別割合をみることで、どの行政分野に社会資本整備の重点を置いてきたかを把握することができます。

貸借対照表

行政目的別区分	割合
①生活インフラ・国土保全	36.5%
②教育	27.1%
③福祉	5.1%
④環境衛生	1.1%
⑤産業振興	20.6%
⑥消防	1.2%
⑦総務	8.4%
有形固定資産計	100.0%

②投資損失引当金

投資損失引当金が 23,234 千円計上されており、第三セクター等に対する出資金のうち将来回収できないと見込まれる損失金が生じていることを意味しています。

③社会資本形成の世代間負担比率

純資産は、過去から現代までの世代（以下、現世代）の負担により形成された財産の額を示しています。公共資産残高に対する純資産の割合は、社会資本形成が現世代の負担によりどれだけ賄われたかを示すものと考えられます。

公共資産は、今後も引き続き住民サービスに利用されるものですので、現世代の負担だけで形成されていることが一概に良いとは言えませんが、健全な財政運営の視点で見ると、これからの世代（以下、将来世代）の負担に頼り過ぎているよりも、現世代が既に負担した割合が高いほうが今後の財政運営にとって望ましいと考えられます。

$$\text{現世代負担比率} = \frac{\text{純資産合計}}{\text{公共資産合計(非金融資産合計含)}} = \frac{48,528,671 \text{ 千円}}{56,186,115 \text{ 千円}} = 86.4\%$$

南会津町の比率

地方債残高は、将来世代が負担するものです。公共資産残高に対する地方債残高の割合は、これまで形成してきた社会資本に対する負担を、将来世代がどれだけ負担しなければならないのかを示すものです。

$$\text{将来世代負担率} = \frac{\text{地方債残高}}{\text{公共資産合計(非金融資産合計含)}} = \frac{13,912,424 \text{ 千円}}{56,186,115 \text{ 千円}} = 24.8\%$$

南会津町の比率

現世代負担比率の平均的な値は 50% から 90%、将来世代負担比率は 15% から 40% の間と言われており、南会津町は平均的な値になっているといえます。

④資産老朽化比率

有形固定資産のうち、土地以外の償却資産（建物や工作物等）の取得価額に対する減

償却累計額の割合を計算することで、耐用年数に対しての資産の取得からどの程度経過しているかを全体として把握することができます。

$$\text{資産老朽化比率} = \frac{\text{減価償却累計額}}{\text{有形固定資産合計} - \text{土地} - \text{減価償却累計額}}$$

南会津町の比率		
62,539,061 千円		
=	$\frac{62,539,061 \text{ 千円}}{55,936,628 \text{ 千円} - 7,952,094 \text{ 千円} + 62,539,061 \text{ 千円}}$	= 56.6%

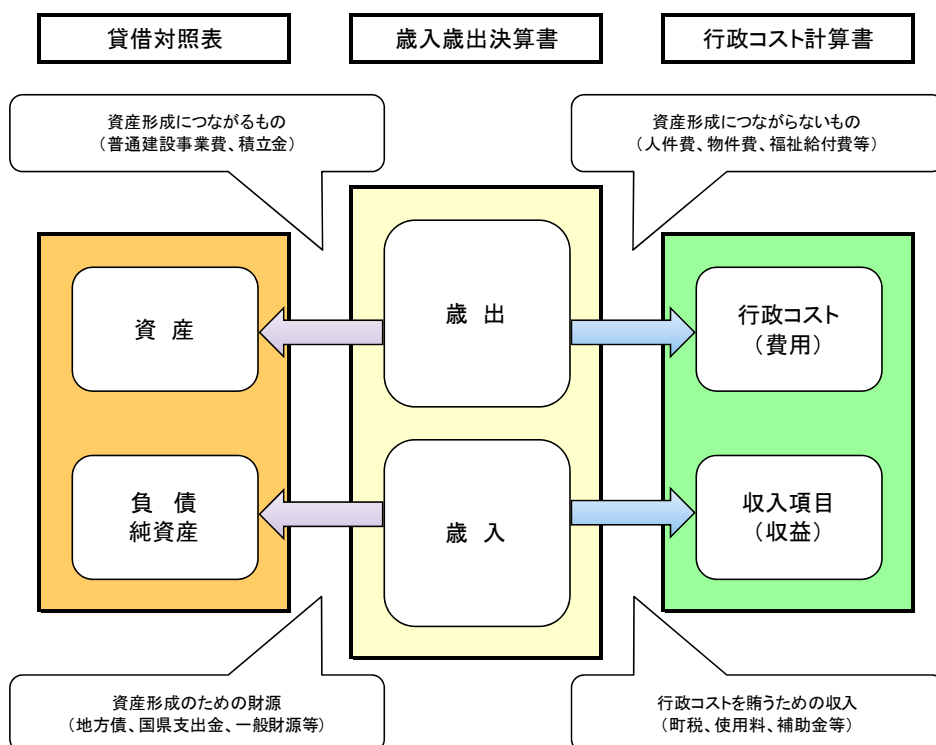
資産老朽化比率の平均的な値は、35%から 50%の間と言われており、南会津町の値は 50%を超えた値となっていることから、今後策定される「南会津町公共施設等総合管理計画」に基づき、老朽化した施設の修繕や、統廃合を含めた施設運営の検討が必要となっています。

2. 行政コスト計算書

(1) 行政コスト計算書とは

行政コスト計算書は、1年間の行政活動のうち資産形成に結びつかない行政サービスにかかる経費（経常行政コスト）と、その行政サービスの直接の対価として得られた収入（経常収益）の状況を表したもので、企業会計における損益計算書に相当するものです。ただし、地方自治体は民間企業とは活動目的が異なることから、行政コスト計算書は損益計算のように利益が幾らなのかを計算するものではなく、行政サービス提供にかかったコストから利用者の負担を差し引いた純粋なコストを把握することが主要な目的となります。

歳入歳出決算(現金主義)と貸借対照表・行政コスト計算書との関係



官庁会計の歳入歳出決算書では、資産形成に関わる支出も単年度の行政サービスに関わる支出も、すべてその年度の歳入歳出を対象として収支を計算しますが、行政コスト計算書では、普通建設事業費や地方債償還費は資産や負債の増減であり、費用の発生として処理しません。一方で、歳入歳出決算書では計上されない減価償却費等については費用の発生として行政コスト計算書に計上されます。

(2) 行政コスト計算書の構造

行政コスト計算書は、縦の列が性質別に、横の行については目的別に分かれており、行政コスト計算書から、どのような分野に力を入れているのかなどの地方自治体ごとの特徴を見出すことができます。また、経常収益の部分からは、それぞれの分野がどの程度の受益者負担で賄われているかを見ることができます。

(3) 南会津町の行政コスト計算書

南会津町の行政コスト計算書（概要版）は次のとおりです。

行政コスト計算書

(単位: 千円)

	(構成比率)	金額	生活・インフラ ・国土保全	教育	福祉	環境衛生	産業振興	消防	総務	議会	支払利息等	
1. 人にかかるコスト												
(1)人件費	16.0%	1,795,863	110,779	282,686	226,279	128,516	259,886	38,058	648,991	100,668	0	
(2)退職手当引当金繰入等	1.7%	195,811	6,841	32,282	29,560	16,501	27,884	3,410	71,338	7,995	0	
2. 物にかかるコスト												
(1)物件費	15.6%	1,751,563	19,805	588,792	243,470	87,725	371,513	48,187	385,695	6,376	0	
(2)維持補修費	4.4%	494,626	361,361	17,398	14,453	2,111	74,468	13,873	10,962	0	0	
(3)減価償却費	22.1%	2,493,534	676,903	482,068	200,837	50,787	746,929	84,343	251,667	0	0	
3. 移転支出的なコスト												
(1)社会保障給付	7.9%	887,094	0	13,215	873,879	0	0	0	0	0	0	
(2)補助金等	18.9%	2,133,027	1,447	95,175	88,600	633,303	391,882	611,393	310,017	1,210	0	
(3)他会計等への支出	12.0%	1,348,294	165,733	0	831,972	145,140	164,133	0	41,316	0	0	
4. その他のコスト												
(1)支払利息等	1.4%	158,169	0	0	0	0	0	0	0	0	158,169	
経常行政コスト(A)		11,257,981	1,342,869	1,511,616	2,509,050	1,064,083	2,036,695	799,264	1,719,986	116,249	158,169	
(構成比率)			11.9%	13.4%	22.3%	9.5%	18.1%	7.1%	15.3%	1.0%	1.4%	
												一般財源 振替種
使用料・手数料		120,161	29,274	5,362	40,700	252	3,093	0	3,959	0	0	37,521
分担金・負担金・寄付金		71,664	0	1,730	29,586	0	10,368	0	1,240	0	0	28,740
経常収益(B)		191,825	29,274	7,092	70,286	252	13,461	0	5,199	0	0	66,261
純経常行政コスト(A)-(B)		11,066,156	1,313,595	1,504,524	2,438,764	1,063,831	2,023,234	799,264	1,714,787	116,249	158,169	△ 66,261
(B)÷(A)		1.7%	2.2%	0.5%	2.8%	0.0%	0.7%	0.0%	0.3%	0.0%	0.0%	

住民一人当たり行政コスト計算書

(H28. 3. 31現在 住民基本台帳人口16,645人)

(単位: 千円)

	(構成比率)	金額
1. 人にかかるコスト		
(1)人件費	16.0%	108
(2)退職手当引当金繰入等	1.7%	12
2. 物にかかるコスト		
(1)物件費	15.6%	105
(2)維持補修費	4.4%	30
(3)減価償却費	22.1%	150
3. 移転支出的なコスト		
(1)社会保障給付	7.9%	53
(2)補助金等	18.9%	128
(3)他会計等への支出	12.0%	81
4. その他のコスト		
(1)支払利息等	1.4%	10
経常行政コスト(A)		676
(構成比率)		
使用料・手数料		7
分担金・負担金・寄付金		4
経常収益(B)		12
純経常行政コスト(A)-(B)		665
(B)÷(A)		1.7%

(4) 行政コスト計算書の分析

①性質別

南会津町の行政コスト計算書を性質別にみると、物にかかるコストが高いことが分かります。中でも減価償却費の割合が高く、過去の資本投資が現在の行政サービスに生かされていることが分かります。また、近年の少子高齢化の進行により、社会保障給付も今後増加していくことが予想されます。

②目的別

南会津町の行政コスト計算書を目的別に見てみると、福祉や産業振興といった分野が大きくなっています。産業振興の分野では減価償却費の割合が高くなっており、過去の資本投資が産業振興の分野に多く充当されてきたことが分かります。福祉の分野では社会保障給付等の移転財源的なコストが高くなっていることが分かります。

③経常収益

行政コスト計算書における経常収益は、いわゆる受益者負担の金額で経常収益の行政コストに対する割合を算定することで、受益者負担割合を算定することができます。

$$\text{受益者負担比率} = \frac{\text{経常収益(業務収益)}}{\text{経常行政コスト合計(経常費用)}} = \frac{191,825 \text{ 千円}}{11,257,981 \text{ 千円}} = 1.7\%$$

南会津町の比率

受益者負担比率の平均的な値は2%から8%の間と言われております。

分野別に経常収益の割合を見ると一番高い福祉の分野でも2.8%であり、経常行政コストの多くが直接的な受益者負担以外の税金等の財源で賄われていることが分かります。

3. 純資産変動計算書

(1) 純資産変動計算書とは

純資産変動計算書とは、貸借対照表の純資産（資産から負債を差し引いた部分）の1年間の増減を示したものです。

(2) 純資産変動計算書の構造

貸借対照表において純資産は、これまでの世代が負担してきた部分を示していますので、これまでの世代が負担してきた部分が1年間で増えたのか減ったのかが分かります。

純資産の変動要因の主なものは、純経常行政コスト（減少要因）と一般財源（地方税や地方交付税）・補助金等（増加要因）であり、純経常行政コストが一般財源・補助金等を上回れば純資産が減少し、逆に下回れば純資産が増加することになります。

すなわち、純資産変動計算書において、一般財源・補助金等で純経常行政コストを賄いきれないということは、将来への負担を増加させる要因となります。

(3) 南会津町の純資産変動計算書

南会津町の純資産変動計算書（概要版）は次のとおりです。

純資産変動計算書

(単位:千円)

	金額	
期首純資産残高	48,459,688	
純経常行政コスト	△ 11,066,156	
財源調達		
地方税	1,569,709	} 9,756,325
地方交付税	7,470,984	
その他の行政コスト充当財源	715,632	
経常補助金	1,651,152	
建設補助金	612,206	
臨時損益等	△ 884,544	
期末純資産残高	48,528,671	

純経常行政コストに計上された金額は、行政コスト計算書の純経常行政コストと一致します。

(4) 純資産変動計算書の分析

一般財源・補助金等が純経常行政コストを上回っており、結果として期首純資産残高に対して期末純資産残高が 68,983 千円増となっております。

また、行政コスト計算書の純経常行政コストと純資産変動計算書の一般財源等の比率を見ることにより、当年度の純経常行政コストに対して、どれだけが当年度の負担で賄われたのかがわかります。比率が 100%を下回っている場合は、翌年度以降に引き継ぐ資産が蓄積されたか、あるいは翌年度以降へ引き継ぐ負担が軽減されたこと（もしくはその両方）を表しており、逆に、比率が 100%を上回っている場合は、過去から蓄積された資産が取り崩されたか、あるいは翌年度以降へ引き継ぐ負担が増加したこと（もしくはその両方）を表しています。比率の数値が 100%から乖離しているほど、それらの割合が高いことになり、平均的な値は 90%から 110%の間とされます。

$$\text{行政コスト対税収等比率} = \frac{\text{純経常コスト}}{\text{一般財源} + \text{補助金等受入(その他一般財源のみ)}}$$

南会津町の比率		
=	$\frac{11,066,156 \text{ 千円}}{9,756,325 \text{ 千円} + 1,651,152 \text{ 千円}}$	= 97.0%

南会津町の行政コスト対税収等比率は 97.0%となっており、経常的な一般財源等により純経常行政コストのほとんどが賄われていることが分かります。

4. 資金収支計算書

(1) 資金収支計算書とは

資金収支計算書とは、1年間の資金の流れを活動別に「経常的収支」「公共資産整備

収支」「投資・財務的収支」の3つに区分して表示したもので、企業会計におけるキャッシュフロー計算書に相当するものです。資金の流れを示した点では歳入歳出決算書と似ていますが、活動別に区分することで、歳入歳出決算書では分からなかった活動別の資金調達と資金使途を把握することができます。

(2) 資金収支計算書の構造

① 経常的収支

経常的収支の部には、人件費や物件費などの支出と、税金や手数料などの収入による経常的な行政活動の収支の結果が示されています。

② 公共資産整備収支

公共資産整備収支の部には、公共資産の整備に伴う支出と、その財源である補助金や借入金などの収入による公共事業の実施に伴う収支の結果が示されています。

③ 投資・財務的収支

投資・財務的収支の部には、出資金や貸付金、基金積立てなどの支出と、貸付金の回収などの収入や、地方債の発行等の投資活動と財務的活動による収支の結果が示されています。

④ 基礎的財務収支（プライマリーバランス）

基礎的財政収支とは、一般的に地方債の発行と償還を除いた財務状況を示すものですが、財源の調整機能である財政調整基金と減債基金も除いた、実質的な収支のバランスを表示しています。この収支が黒字であれば、地方債の償還に係る費用以外の歳出は、新たな借金ではなく当年度の税金等で賄えたことを意味するものです。

(3) 南会津町の資金収支計算書

南会津町の資金収支計算書（概要版）は次のとおりです。

資金収支計算書

（単位：千円）

	支出	収入	収支額
1. 経常的支出	9,323,245	12,804,674	3,481,429
2. 公共資産整備支出	2,293,381	1,798,224	△ 495,157
3. 投資・財務的支出	2,920,730	143,611	△ 2,777,119
計	14,537,356	14,746,509	209,153

当年度繰上充用金増減額	0
当年度歳計現金増減額	209,153
期首資金財高	519,861
期末資金残高	729,014
(基礎的財政指数)	
収入総額	14,746,509
支出総額	△ 14,537,356
地方債発行額	△ 1,908,658
財政調整基金等取崩額	△ 340,000
地方債元利償還金	1,692,316
財政調整基金等積立額	488,478
基礎的財政収支	141,289

「期末資金残高」に計上された金額は、貸借対照表の歳計現金と一致します。

(4) 資金収支計算書の分析

①当期収支及び基礎的財政収支

公共資産整備収支及び投資・財務的収支がマイナスとなっていますが、一方で、経常的収支及び収支額の計がプラスとなっています。これは、公共資産整備収支及び投資・財務的収支でマイナスとなった収支額を、経常的収支の財源（一般財源）で賄うことができおり、今年度は歳計現金が増加していることを意味しています。

基礎的財政収支については、黒字となっており財政の健全性と持続可能性を保っているといえます。

②歳入額対資産比率

歳入総額に対する資産の比率を算定することにより、形成されたストックである資産は何年分の歳入が充当されたものかを見ることができます。平均的な値は、3.0年～7.0年の間とされ、南会津町は3.79年と平均的な数値にあります。

$$\text{歳入額対資産比率} = \frac{\text{資産合計}}{\text{資金収支計算書の収入合計}}$$

南会津町の比率	
=	$\frac{55,936,628 \text{ 千円}}{14,746,509 \text{ 千円}} = 3.79\text{年}$

Ⅲ. 連結会計財務書類について

1. 連結財務書類の目的

(1) 連結財務書類とは

連結財務書類とは、「普通会計のほか、町全体を構成する特別会計や町と連携して行政サービスを実施している一部事務組合、第三セクター等を1つの行政サービス主体とみなして作成する財務書類」のことです。

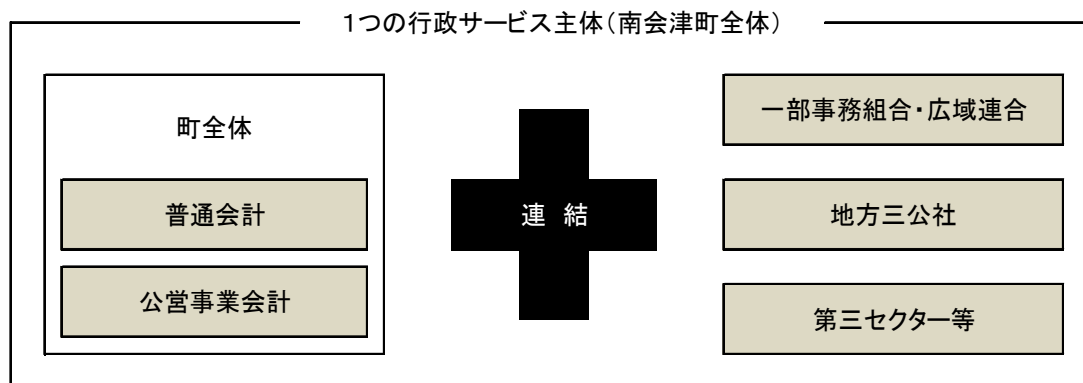
(2) 連結財務書類作成の目的

町の行政サービスは、普通会計だけでなく、多様な会計や関係団体の連携・協力により実施されています。このため、普通会計の財務書類を作成するだけでは、必ずしも1つの行政サービス実施主体全体としての財務状況の全体像を把握することはできません。

そこで、町と関係団体等を連結して一つの行政サービス主体としてとらえ、補助金等の公的資金によって形成された資産の状況やその財源とされた負債や純資産の状況、さらには行政サービス提供に要したコストや資金収支の状況等を総合的に明らかにすることを目的として、連結財務書類を作成するものです。

また、町全体のより一層の財務状況の透明性の向上と住民に対する説明責任を果たすことも期待されています。

【連結財務書類のイメージ】



(3) 連結対象団体等の連結の方法

連結対象団体等の連結の方法には、「全部連結」と「比例連結」の2つの方法があり、連結対象団体等によってそれぞれ手法が異なります。

① 全部連結

普通会計、公営事業会計（法適用含）、地方三公社については、普通会計財務書類に連結対象法人等の財務書類のすべてを合算する「全部連結」の手法が採用されています。

また、第三セクター等については、出資比率が50%以上は全部連結ですが、出資比率が50%以下の場合は、町が実質的に主導的な立場を確保している場合には、全部連結の手法を採用することとされています。なお、出資比率が25%未満の場合が、基本的に連結対象外となりますが、損失補償を付している等、町が実質的に主導的な立場を確保している場合は、全部連結を採用します。

② 比例連結

一部事務組合については、普通会計財務書類に連結対象法人等の財務書類を、出資比率に応じて合算することとされています。

③ 南会津町における連結の方法

以上のことから、平成27年度決算における南会津町の連結財務書類作成においては、

- ・ 普通会計及び公営事業会計（法適用企業含む）
- ・ 一部事務組合及び地方三公社
- ・ 町から出資しているすべての第三セクター等

を連結対象団体とします（連結対象団体は別紙のとおり）。

なお、普通会計と他会計等との連結にあたっては、内部取引にあたる会計間の繰出、繰入等（水道料金等を除く）を相殺しております。

2. 南会津町全体財務書類

(1) 南会津町全体貸借対照表

南会津町全体貸借対照表（概要版）は次のとおりです。

南会津町全体貸借対照表

(単位:千円)

資産の部	金額	負債の部	金額
1. 公共資産		1. 固定負債	
(1) 有形固定資産		(1) 地方債	20,804,201
①生活インフラ・国土保全	26,557,400	(2) 手当引当金	2,889,605
②教育	15,170,163		
③福祉	2,845,577	2. 流動負債	
④環境衛生	8,596,102	(1) 翌年度償還予定地方債	1,917,720
⑤産業振興	15,736,105	(2) その他	610,625
⑥消防	1,247,581		
⑦総務	4,734,199		
有形固定資産計	74,887,127	負債合計	26,222,151
(2) 無形固定資産	27,570		
(3) 売却可能資産	249,487		
2. 投資等			
(1) 投資及び出資金	1,238,886		
(2) 貸付金	25,210		
(3) 基金等	7,298,363		
3. 流動資産			
(1) 資金	4,405,555		
(2) 未収金等	226,369		
資産合計	88,358,566	負債純資産合計	88,358,566
		純資産の部	
		純資産合計	62,136,415

南会津町全体貸借対照表を住民一人当たりに換算すると以下のようになります。

住民一人当たり南会津町全体貸借対照表(H28. 3. 31現在 住民基本台帳人口16,645人)

(単位:千円)

資産の部	金額	負債の部	金額
1. 公共資産		1. 固定負債	
(1) 有形固定資産		(1) 地方債	1,250
①生活インフラ・国土保全	1,596	(2) 手当引当金	173
②教育	911		
③福祉	171	2. 流動負債	
④環境衛生	517	(1) 翌年度償還予定地方債	115
⑤産業振興	945	(2) その他	37
⑥消防	75		
⑦総務	284		
有形固定資産計	4,499	負債合計	1,575
(2) 無形固定資産	2		
(3) 売却可能資産	15		
2. 投資等			
(1) 投資及び出資金	74		
(2) 貸付金	2		
(3) 基金等	438		
3. 流動資産			
(1) 資金	264		
(2) 未収金等	14		
資産合計	5,308	負債純資産合計	5,308
		純資産の部	
		純資産合計	3,733

南会津町全体と普通会計との貸借対照表の比較は以下のとおりです。

比較貸借対照表

(単位:千円)

資産の部	金額		
	全体	普通会計	差
1. 公共資産			
(1) 有形固定資産			
①生活インフラ・国土保全	26,557,400	20,419,678	6,137,722
②教育	15,170,163	15,158,228	11,935
③福祉	2,845,577	2,845,577	0
④環境衛生	8,596,102	608,200	7,987,902
⑤産業振興	15,736,105	11,513,306	4,222,799
⑥消防	1,247,581	671,452	576,129
⑦総務	4,734,199	4,720,187	14,012
有形固定資産計	74,887,127	55,936,628	18,950,499
(2) 無形固定資産	27,570	0	27,570
(3) 売却可能資産	249,487	249,487	0
2. 投資等			
(1) 投資及び出資金	1,238,886	1,238,805	81
(2) 貸付金	25,210	0	25,210
(3) 基金等	7,298,363	5,673,582	1,624,781
3. 流動資産			
(1) 資金	4,405,555	3,004,737	1,400,818
(2) 未収金等	226,369	19,084	
資産合計	88,358,566	66,122,323	22,236,243

負債の部	金額		
	全体	普通会計	差
1. 固定負債			
(1) 地方債	20,804,201	13,912,424	6,891,777
(2) 退職手当引当金等	2,889,605	2,113,045	776,560
2. 流動負債			
(1) 翌年度償還予定地方債	1,917,720	1,457,565	460,155
(2) その他	610,625	110,618	500,007
負債合計	26,222,151	17,593,652	8,628,499
純資産の部			
純資産合計	62,136,415	48,528,671	13,607,744
負債純資産合計	88,358,566	66,122,323	22,236,243

普通会計に対し南会津町全体では、資産の部で①生活インフラ・国土保全及び④環境衛生、⑤産業振興の分野が大きく増加していますが、これは公共下水道や水道事業、一部事務組合で保有する資産、さらには第三セクターで保有するスキー場や宿泊施設等の資産が含まれたことによるものです。

負債の部には、退職手当等引当金等の中に、第三セクター等長期借入金も含まれております。

次に、社会資本形成の世代間負担比率については、以下のとおりとなります。

$$\text{現世代負担比率} = \frac{\text{純資産合計}}{\text{公共資産合計(非金融資産合計)}} = \frac{62,136,415 \text{ 千円}}{75,164,184 \text{ 千円}} = 82.7\%$$

南会津町全体の比率
普通会計の現世代負担比率 86.4% △ 3.7%

$$\text{将来世代負担率} = \frac{\text{地方債残高}}{\text{公共資産合計(非金融資産合計)}} = \frac{20,804,201 \text{ 千円}}{75,164,184 \text{ 千円}} = 27.7\%$$

南会津町全体の比率
普通会計の将来世代負担比率 24.8% +2.9%

(2) 南会津町全体行政コスト計算書

南会津町全体行政コスト計算書（概要版）は次のとおりです。

連結した特別会計等では、受益者からの使用料や保険料等の収入があるため、①福祉及び②産業振興の分野の部門で経常行政コストに対する経常収益の割合が高くなっています。

行政コスト計算書

	(構成比率)	金額	生活・インフラ ・国土保全	教育	福祉	環境衛生	産業振興	消防	総務	議会	支払利息等	一般財源 振替額
1. 人にかかるコスト												
(1)人件費	15.0%	3,089,194	122,641	301,733	305,126	307,110	843,758	359,271	748,402	101,153	0	0
(2)退職手当引当金繰入等	1.6%	339,438	1,282	34,160	57,558	32,269	31,910	95,692	78,542	8,024	0	0
2. 物にかかるコスト												
(1)物件費	15.2%	3,129,730	86,733	590,280	364,086	458,031	1,120,719	68,617	434,513	6,751	0	0
(2)維持補修費	3.8%	789,083	376,598	17,398	14,453	239,622	113,850	14,469	12,605	88	0	0
(3)減価償却費	16.9%	3,471,861	865,588	482,636	200,837	569,844	974,576	125,555	252,825	0	0	0
3. 移転支的コスト												
(1)社会保障給付	31.7%	6,528,121	0	13,215	6,514,906	0	0	0	0	0	0	0
(2)補助金等	8.8%	1,807,459	2,269	95,735	1,185,898	24,669	335,837	624,436	△ 462,608	1,223	0	0
(3)他会計等への支出	1.0%	202,939	△ 1,069	0	204,008	0	0	0	0	0	0	0
(4)その他	0.4%	86,971	912	0	0	0	44,743	0	41,316	0	0	0
4. その他のコスト												
(1)支払利息等	5.6%	1,154,203	0	0	136,194	3,081	688,635	350	3,344	0	322,599	0
経常行政コスト(A)	(構成比率)	20,598,999	1,454,954	1,535,157	8,983,066	1,634,626	4,154,028	1,288,390	1,108,939	117,239	322,599	1.6%
			7.0%	7.4%	43.6%	7.9%	20.2%	6.3%	5.4%	0.6%		
使用料・手数料		164,416	29,274	5,362	40,700	44,103	3,093	385	3,959	0	0	37,540
分担金・負担金・寄付金		3,158,591	1,766	1,730	3,044,810	△ 621,756	10,368	20,303	△ 640,153	0	46,953	1,294,570
保険料・事業収益		2,947,492	87,925	0	825,253	339,539	1,790,872	0	△ 121,310	0	25,213	0
その他		240,154	△ 42,468	0	13,081	△ 6,415	122,592	0	128,150	0	25,214	0
経常収益(B)		6,510,653	76,497	7,092	3,923,844	△ 244,529	1,926,925	20,688	△ 629,354	0	97,380	1,332,110
経常行政コスト(A)-(B)	(B)／(A)	14,088,345	1,378,457	1,528,065	5,059,222	1,879,155	2,227,103	1,267,702	1,738,293	117,239	225,219	△ 1,332,110
		31.6%	5.3%	0.5%	43.7%	-15.0%	46.4%	1.6%	-56.8%	0.0%	30.2%	

住民一人当たり行政コスト計算書

(H28. 3. 31現在 住民基本台帳人口16,645人)

	全体	普通会計	差
1. 人にかかるコスト			
(1)人件費	186	108	78
(2)退職手当引当金繰入等	20	12	9
2. 物にかかるコスト			
(1)物件費	188	105	83
(2)維持補修費	47	30	18
(3)減価償却費	209	150	59
3. 移転支的コスト			
(1)社会保障給付	392	53	339
(2)補助金等	109	128	△ 20
(3)他会計等への支出	12	81	△ 69
(4)その他	5	0	5
4. その他のコスト			
(1)支払利息等	69	10	60
経常行政コスト(A)	1,237	676	560
使用料・手数料	10	7	3
分担金・負担金・寄付金	190	4	185
保険料・事業収益	177	0	177
その他	14	0	14
経常収益(B)	391	12	380
経常行政コスト(A)-(B)	846	665	182

住民一人当たりの南会津町全体行政コストは 846 千円になり、普通会計行政コストより 182 千円の増となります。なお、補助金等及び他会計等への支出がマイナスになっているのは、繰入繰出といった会計間の取引を相殺消去したためです。

受益者負担比率については以下のとおりです。

$$\text{受益者負担比率} = \frac{\text{経常収益(業務収益)}}{\text{経常行政コスト合計(経常費用)}} = \frac{6,510,653 \text{ 千円}}{20,598,999 \text{ 千円}} = 31.6\%$$

南会津町の比率
普通会計の受益者負担比率 1.7% 29.9%

国民健康保険や公共下水道等の特別会計は、受益者から保険料や使用料を徴収していることから、南会津町全体行政コスト計算書においては普通会計行政コスト計算書よりも受益者負担比率が高くなります。

(3) 南会津町全体純資産変動計算書

南会津町全体純資産変動計算書（概要版）は次のとおりです。

純資産変動計算書

(単位:千円)

	金額
期首純資産残高	62,105,606
純経常行政コスト	△ 14,088,345
財源調達	
地方税	1,569,709
地方交付税	7,470,984
その他の行政コスト充当財源	743,535
補助金	4,988,348
臨時損益等	△ 653,421
期末純資産残高	62,136,415

期首純資産残高に対して期末純資産残高が 30,809 千円増となっております。

(4) 南会津町全体資金収支計算書

南会津町全体資金収支計算書（概要版）は次のとおりです。

資金収支計算書

(単位:千円)

	支出	収入	収支額
1. 経常的支出	18,630,655	22,583,180	3,952,525
2. 公共資産整備支出	2,870,625	2,174,710	△ 695,915
3. 投資・財務的支出	2,954,780	226,965	△ 2,727,815
計	24,456,060	24,984,855	528,795

当年度繰上充入金増減額	0
当年度歳計現金増減額	528,795
期首資金財高	3,876,760
期末資金残高	4,405,555

普通会計資金収支計算書において「資金」は歳計現金を示していますが、南会津町全体資金収支計算書における「資金」は、歳計現金だけではなく財政調整基金等を含んだ額となります。

IV. 連結財務書類から見える今後の課題等

南会津町において新地方公会計制度に基づく財務書類を作成して8年目となった今年度も、普通会計や特別会計の他、一部事務組合や地方3公社、第三セクター等を連結した町全体の財務4表を作成しました。

それにより、明らかになった今後の主な課題等は以下のとおりです。

(1) “すべてが町の資産・負債”であるという視点で考える

今回の連結財務書類作成により、町全体での資産は増加しましたが、それと関連して、例えば、第三セクターの長期借入金等、これまでの財務書類では見えなかった「負債」が明らかになっています。

今回連結した関係団体等が所有する資産や負債などは、所有はそれぞれ違っても、「すべてが町の資産・負債」であり、それらの運用いかんによって、住民への負担に直接のしかかってくると言えます。今後は将来世代への負担軽減を図りながら、資産や負債などすべての行政資源とコスト等を総合的に把握した行政運営が必要となっています。

(2) “受益者負担”によるコスト削減

行政コスト計算書から分かるように、使用料や手数料などの「収益」で人件費や物件費、社会保障給付等の「費用」を賄い切れない状況にあります。受益者負担率は現時点で平均的な水準を保っていますが、今後さらなる少子高齢化の進行が予想される中、特に福祉の分野での社会保障給付等にかかるコストが増加してくることが予想されます。税込確保が望めない中、一概にコストに見合う受益者負担を増やすことは難しいと思われませんが、受益者負担の見直しや介護予防等による社会保障給付費の削減等に取り組む必要があります。

(3) 第三セクターについて

町内の第三セクターは、特に大きな資産を保有していない中、経営のための財源の多くを行政からの投資・出資金や指定管理料等によって賄っています。今年度も投資損失引当金を計上しており、そのことは、第三セクターのみならず、町、最終的には住民に対する負担へとつながっていきます。

また、老朽化した施設も数多く抱えていることから、地域住民の意見や「第三セクター経営評価委員会」による検討結果を参考にしながら、中長期的な視点で施設管理や経営改善に取り組んでいく必要があります。

V. 今後の地方公会計制度について

従来の官庁会計は、単式簿記・現金主義によるもので、「現金」という一つの科目の収支のみを記録するものですが、新地方公会計制度に基づく財務書類は、現金の収支に関わらず、一つの取引について、原因と結果の両方から二面的に記録することで、資産の

動きや行政サービスの提供に必要なコストを把握することが可能となります。

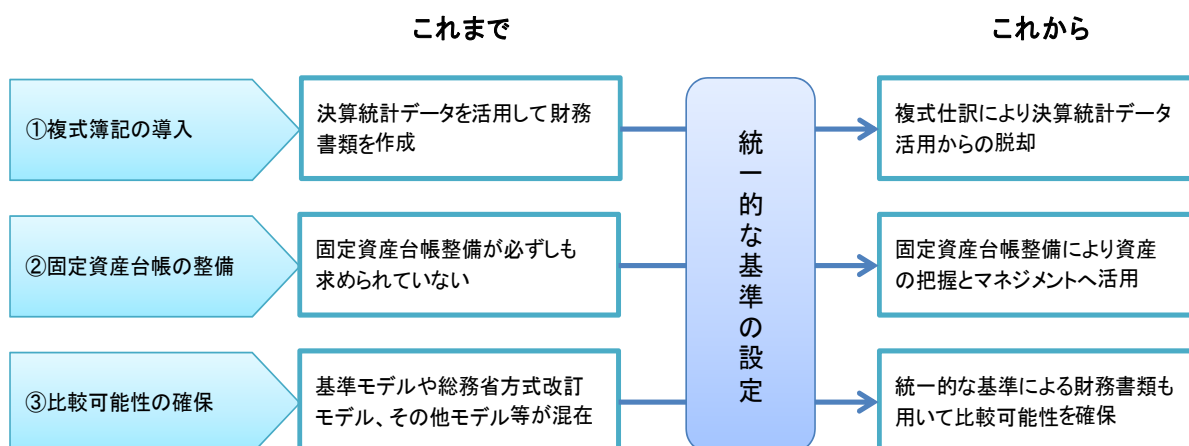
しかし、現在、多くの地方公共団体において作成されている財務書類は、既存の決算統計データを活用しているため、本格的な複式簿記の導入がされておらず、固定資産台帳についても、必ずしも整備が前提とされていません。

このことから、平成 26 年 4 月に、「今後の新地方公会計の推進に関する研究会報告書」が取りまとめられ、財務書類作成に関する『統一的な基準』が示されました。

統一的な基準による地方公会計制度は、「複式簿記の導入と固定資産台帳の整備」が必須とされ、平成 27 年度から平成 29 年度までの 3 年間で、すべての地方公共団体において作成することとなります。

また、固定資産台帳については、財務書類作成における基礎資料としての役割のほか、施設別のコストの分析等、公共施設マネジメントにも活用が可能となります。

南会津町においても、これまでに固定資産台帳の整備や、複式簿記導入のためのシステム整備を行っており、平成 29 年度決算から統一的な基準による地方公会計制度に基づく財務書類の公表及び活用を進めていきます。



(別紙) 平成27年度決算南会津町連結財務4表作成にかかる連結対象団体一覧表

種別	団体名	連結方法
町関係	南会津町一般会計	
	南会津町国民健康保険特別会計	全部連結
	南会津町後期高齢者医療特別会計	全部連結
	南会津町介護保険特別会計	全部連結
	南会津町農林業集落排水事業特別会計 (農業集落排水事業、林業集落排水事業、簡易排水事業)	全部連結
	南会津町公共下水道事業特別会計 (公共下水道事業、特定環境保全公共下水道事業)	全部連結
	南会津町簡易水道事業特別会計	全部連結
	南会津町水道事業会計	全部連結
一部事務組合	福島県市町村総合事務組合	比例連結
	福島県後期高齢者医療広域連合	比例連結
	南会津地方広域市町村圏組合	比例連結
	南会津地方環境衛生組合	比例連結
地方三セク 株式会社	南会津地方土地開発公社	全部連結
	公益財団法人南会津町振興公社	全部連結
	みなみやま観光株式会社	全部連結
	会津高原たていわ農産有限会社	全部連結
	会津高原リゾート株式会社	全部連結
	会津高原フレンド・カントリークラブ株式会社	全部連結
	有限会社伊南の郷	全部連結