

議会だより

第67号

令和5年2月8日



2分の1 成人式

-伊南小学校4年生-

→18歳で紹介

- P2 第4回定例会・第4回臨時会
- P3～14 一般質問・町政を問う
- P15 議会運営委員会活動報告
- P15 教えて!んだべえ
- P16 文教厚生委員会活動報告
- P16 議員研修会参加報告
- P17 産業建設委員会活動報告・その他
- P18 はばたけ! 南会津の子どもたち

令和4年12月9日～12月16日
全議案を可決しました。

提出された議案は18件。内訳は議会運営委員会から1件、町長から報告1件と議案16件でした。

報告第11号(専決)

賠償額の決定及び和解について

執事部の事故を減らすには

議員の
質問 交通事故などを減らす施策は。

執行部
答弁 事故が発生した際には、口頭での注意と職員への注意喚起をしています。

また、南会津警察署の協力を得ながら、交通事故防止講習会などを開催したいと考えています。

議員の
質問 公用車へのドラッグイブレコーダーの装着は。

執行部
答弁 加害・被害の両方で有効な装置ですので、車両更新の

議案第77号

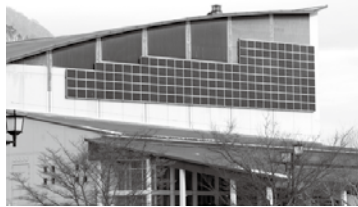
令和4年度南会津町一般会計補正予算(第8号)

総務費ほか
電気料金値上げに伴う予算の補正について

ソーラーパネルの効果は

議員の
質問 学校を含め公共施設に設置されているソーラーパネルの効果は。

執行部
答弁 売電するほどの効果はありません。



ソーラーパネル
(御蔵入交流館)

議員の
質問 退職年齢が65歳から65歳になるが、退職金の支払いは65歳時の1回か。

執行部
答弁 65歳1回です。

議員の
質問 「※1「わたり制度」はあるのか。

執行部
答弁 ありません。

※1「わたり」とは

① 給与決定に際し、級別職務分類表及び級別標準職務表に適合しない級へ格付を行うこと。
② ①の他、実質的にこれと同一の結果となる級別職務分類表、級別標準職務表又は給料表を定めることにより、給与を支給することをいう。

議員の
質問 補正案に含まれていない施設の補正は。

執行部
答弁 補正が必要と判断される所だけ計上しています。

教育費
人件費の減額補正について

スクールソーシャルワーカー1名分減額の理由は。

議員の
質問 減額の理由は。

執行部
答弁 スクールソーシャルワーカー(以下、「SSW」という。)は当初3名の予定でしたが、1名不足のため減額しました。

議員の
質問 SSWの採用要件は。

執行部
答弁 採用要件には教諭免許、または養護関係の資格などがあります。

令和4年10月20日

町長から提出された報告1件と議案3件はすべて可決しました。

議案第64号

工事請負契約について(社会資本整備総合交付金事業南郷橋撤去工事)

建設費
「旧南郷橋」撤去費用

議員の
質問 「撤去一式」の内容は。

執行部
答弁 今年度は橋上部と橋脚一つを撤去する計画です。

議員の
質問 SSWと養護教諭の役割の違いは。

執行部
答弁 SSWは学校と家庭の間に入り相談を受けたり、必要に応じて他の機関との連絡対応をします。

養護教員は主に児童生徒全員の健康管理を行っています。



撤去される「旧南郷橋」

議案第65号

南会津町一般会計補正予算(第7号)

民生費
電気・ガス・食料品等価格高騰緊急支援給付金

町民税非課税世帯への臨時特別給付金

議員の
質問 町で給付の上乗せをする考えは。

執行部
答弁 国の方針で実施するもので、町独自の支出は考えていません。

町政を問う 一般質問

11人の議員が登壇

登壇順序・質問項目

- ① **渡部 訓正 議員**・・・4分
 1. 株みなみあいづの経営健全化を
 2. 会津・野岩鉄道の利便性向上を
 3. 公金詐取事件の防止を【質問事項のみの表示】
- ② **五十嵐芳道 議員**・・・5分
 1. 会津縦貫南道路開通への施策方針は
 2. 高齢者世帯等除雪支援事業の改善は
 3. 集落での除雪機購入の支援は
- ③ **渡部 優 議員**・・・6分
 1. 令和5年度予算編成は
 2. 祇園会館の存続は【質問事項のみの表示】
 3. 山村道場の各施設横断的利活用は
 4. 県道黒磯田島線の全線開通は
 5. 県立特別支援学校開校に係る町の支援は
- ④ **菅家 幸弘 議員**・・・7分
 1. イワナの養殖支援は
 2. 携帯電話エリア拡大は
- ⑤ **湯田 哲 議員**・・・8分
 1. 「星空浴の薦め」文化講演会を足がかりに今後の計画は
【以下、質問事項のみの表示】
 2. 斎藤山の展望台を見本とし各地区のビューポイント、展望台の充実を
 3. 利用しやすいデマンドタクシーを目指して
 4. 利用しやすい町のホームページを
- ⑥ **室井 英雄 議員**・・・9分
 1. 田島地域中心市街地活性化は
 2. 除雪ステーションの移転を【質問事項のみの表示】
- ⑦ **大桃 英樹 議員**・・・10分
 1. 高齢者安全運転の取り組みと高齢者が安心して暮らすことのできる地域づくりのあり方は
 2. 中学校部活動の地域移行の状況は
- ⑧ **丸山 陽子 議員**・・・11分
 1. 小型家電無料回収の定期化を
 2. コロナ禍、物価高騰などへの経済支援を
- ⑨ **馬場 浩 議員**・・・12分
 1. 西部地域の振興対策
 2. 株みなみあいづの在り方
- ⑩ **楠 正次 議員**・・・13分
 1. 原油価格高騰対策事業補助金
 2. 物価高騰対策
- ⑪ **山内 政 議員**・・・14分
 1. 青柳橋架け替えを含む道路整備に調査費の検討を
 2. 特定地域づくり事業協同組合施策の進捗状況は【質問事項のみの表示】

【一般質問とは】 町の行財政全般について議員が提言を含めて町に考えを聞くことです。令和4年第4回定例会の一般質問は、次の日程で行われました。

12月14日(水)		
登壇順序	氏名	午前・午後
1	渡部 訓正	午前1
2	五十嵐芳道	
3	渡部 優	午後1
4	菅家 幸弘	
5	湯田 哲	午後2
6	室井 英雄	

12月15日(木)		
登壇順序	氏名	午前・午後
7	大桃 英樹	午前1
8	丸山 陽子	
9	馬場 浩	午後1
10	楠 正次	
11	山内 政	

町議会中継は「午前・午後」の時間帯別になっています。

※一般質問は、スマートフォンなどで右記QRコード（町議会中継【YouTube】）を読み取りご覧ください。



南会津町議会中継
【YouTube】



渡部 訓正議員

(株)みなみあいづの経営健全化は

町長 ↓ 改善計画の策定

問 これまで町は第三セクターの資産購入や特別支援金・出資金などで、合計8億5千万円弱の財政支援をしています。町は経営に対し、どのように関わり指導していくのか。

町長 (株)みなみあいづは、町出資100%の第三セクターです。経営への町の関りは、経営状況を把握し意見することと考えています。

今年度から四半期ごとの目標値や、具体的な行動計画を設定し進捗状況を共有しています。

改善計画は未策定のため、策定に向け指導するなど対応します。

問 施設の在り方の検討では休止も選択肢の一つと答弁されたが、どのような状況で休止するのか。

町長 町の公共施設の休止も選択肢の一つです。現在の指定管理期間が令和7年度末ですのでそれまでに検討します。

問 経営について専門家を交えて分析し、方向性を出すことが必要では。

町長 リスク回避など、専門知識を有する方から指導や助言を受けるなど対応します。

会津・野岩鉄道の利便性向上を

町長 ↓ 鉄道と他の交通網との連携で

問 リバティ会津は会津高原尾瀬口駅から、会津田島駅間の4駅には停車しませんが、利用者を増やすため各駅停車には。

町長 いままで関係機関に時間短縮を求めてきたことから、要望はしません。



特急リバティ

その他の質問

・公金詐取事件の防止を



五十嵐芳道議員



①小沼崎 ②湯野上 ③下郷田島

会津縦貫南道路開通と施策は

町長 ↓ 振興に活かしていく

問 会津縦貫南道路（高規格道路）工事の進み具合と開通の予定は。

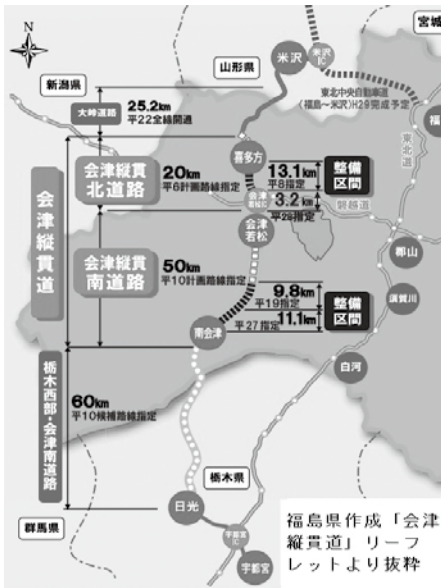
把握している進捗状況は表1のとおりです。

町長 把握している進捗状況は表1のとおりです。

問 開通で予想される効果と施策は。

会津縦貫南道路は、会津地方の南北を結ぶ地域高規格道路です。

町長 会津縦貫南道路は、会津地方の南北を結ぶ地域高規格道路です。

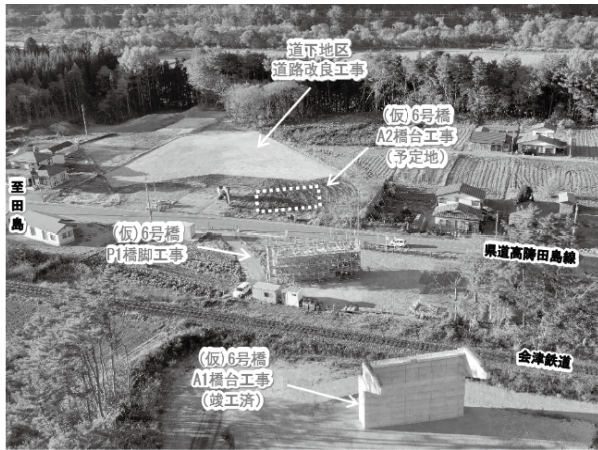


◆表1

工事箇所(仮称)	工事進捗率	開通予定
①小沼崎	90% (R4年9月末)	未定
②湯野上	40% (R4年3月末)	令和7年度(※)
③下郷田島	19% (R4年3月末)	未定

(※) トンネル工事が順調の場合

活気に満ちた地域づくりに重要と捉えています。開通により災害への対応・物流・救急・観光



長野地区の工事現場

光など地域の発展に大きく寄与することを期待しています。

将来、栃木西部・会津南道路との連結が考えられ、首都圏との交流・日光から南会津、会津への観光の活性化による地域の活力向上が期待されます。

それらに対応するため関係者での議論や、住民への情報発信で振興策に活かしたいと考えています。

高齢者世帯等除雪支援事業の改善は

町長 ↓ 受託事業者との協議で進める

問 女性の対象年齢は70歳から65歳以上にすべきです。

町長 これまで通りの実施となります。

受託事業者との協議で、現状でも人手不足で一杯のため拡大は無理とのことでした。

問 昨シーズン苦情の多かった「順番」に対する説明の責任は。

町長 苦情への説明は、町が

町長 必要性と効果を引き続き検証していきます。

問 屋根の雪止めや融雪への支援は。

町長 受託事業者との協議で、集金方法は今まで通りとしています。

問 集金での事業者の作業負担軽減策は。

町長 受託事業者との協議

集落などでの除雪機購入支援は

町長 ↓ 補助事業などを紹介

問 集落などで高齢者除雪支援などのために除雪機を購入する際の支援は。

町長 区長会などの要望を把握し、補助事業などを紹介していきたいと考えています。



渡部 優議員

令和5年度の予算編成は

町長 ↓ 事業を見直し予算要求

問

予算編成にあたり、各課への指示は

町長

事業の見直しによる経常経費の削減と投資効果の明確化を念頭に予算要求を行うよう指示しました。

問

人口減少政策と地域活性化の具体的施策は。

町長

「夢と希望」と活力に満ちた南会津町の実現に向けて邁進しているところですが、具体的施策は現在策定中の第3次南会津町総合振興計画および令和5年度の当初予算で示していきたいと考えています。



上空から見た山村道場周辺

問

山村道場と近隣施設の一体的利活用は。

町長

連携強化の検討には至っていませんが、今

問

後、本エリアを一体的に連携させ、相乗効果があらわれるよう、指定管理者と協議し、検討を進めたいと考えています。

問

県道黒磯田島線の全線開通は。

町長

10月3日に福島県、10月27日に栃木県への、調査事業着手などの要望活動を実施しました。

問

県立特別支援学校開校への町の支援は。

町長

県から全体の方針や教育活動をまとめた基本計画が示され、詳細がわかり次第、町としてどんな支援が必要か検討します。

さらに4年ぶりに11月4日関係事務局職員が現地踏査を実施して当該路線の現状を確認しました。

なお、現在会津支援学校はじめ、県内各支援学校に在籍している本町からの児童生徒に対しては、各校後援会組織の負担金を一人当たり数千円支援しています。

その他の質問

・ 祇園会館の存続は



菅家幸弘議員

イワナの養殖支援は

町長 ↓ 養殖事業の調査研究を行う

問

町内に養殖業者がいない中で、イワナ・ヤマメの漁協に対する支援は。

町長

南会西部漁業協には放流事業の支援をしております、南会東部漁協にはカワウの食害対策と釣りイベント事業に伴う放流事業の支援をしています。

問

養殖イワナの確保に対する支援は。

町長

イワナはこの地域にとって重要な観光資源の一つです。当面は近隣町村の養殖事業者に協力をいただきながら、養殖イワナの確保に努めていきます。今後は新規参入者の発掘、町の支援策を考



イワナの成魚（5～6年）刺身用

えるうえで、養殖事業の調査研究を行っていきます。

携帯電話のエリア拡大は

町長 ↓ 不通話区域の解消に向け要請

問

国道352号線中山峠の携帯3社の利用開始時期は。

町長

NTTドコモが令和5年3月頃、KDDI、ソフトバンクが令和5年7月頃の利用開始の予定です。利用開始の明確な時期が定まらず、広く周知していき

問

国道、県道、町道沿いで携帯3社全てが利用できるよう携帯会社に町が要望していく必要があるのでは。

町長

携帯エリア整備区域拡大のため、携帯3社と協議し実態把握に努め、必要に応じて携帯電話の不通話区域の解消に向けて、事業者に対する整備要請を行っていきます。

問

登山者が増加している田代山の登山道で、携帯エリア拡大の要望をしていく必要があるのでは。

町長

電波が届くエリアが限られており、自然環境、景観への配慮も必要なことから関係機関と協議し、現在利用できない通信事業者への要望について検討していきます。



中山峠 銀竜橋付近の電波塔



湯田 哲議員

「星空講演会」後の計画は

町長 ↓ 推進体制を構築

問

今後の計画は。

町長

引き続き町民の皆さんに星空の魅力を知っていただくため、次年度以降も星空講演会や星空観察会を実施する考えです。

また、星空を活用した宿泊型観光誘客事業推進のためには、町内の天文愛好家や宿泊・観光関連事業者との連携した仕組みづくりが重要です。

補助事業などを活用しながら、先進地視察や星空ガイド育成、備品の整備などを進めるとともに、必要に応じた推進体制の構築なども検討していきます。

問

11月23日、会津高原リゾートイン台鞍で「見上げることからはじめよう」と題し、国立天文台上台教授渡部潤一氏による文化講演会が実施された。

町長の目指す一つの未来がいよいよスタートしたと実感できた素晴らしい講演会でしたが、町長の感想は。

町長

多くの方が来場し、星空に関心ある方が多い

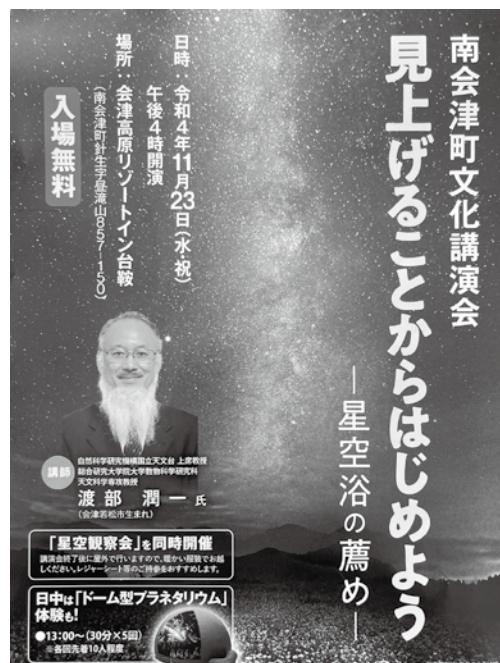
ことに大変驚きました。ドーム型プラネタリウムの星空観察の疑似体験では、子どもたちの笑顔や歓声がとても印象的でした。

また、たじま天文同好会の皆さんが天体望遠鏡を設置し、来場者に操作方法や星空の魅力を伝える姿を拝見し、星空観察の気運を高めようとする熱意を感じました。

渡部潤一先生には、本町が星空観察に適している科学的根拠や星

空観察、環境整備などについて、地元の話題も盛り込みユーモアを交えてお話いただきました。

今後、星空による地域振興には、まずは気軽に星空を見上げ、町民の皆さんに星空の魅力に気付いてもらうことがその第一歩になると改めて感じました。



その他の質問

- ・ 斎藤山の展望台を見本とし各地区のビューポイント、展望台の充実を
- ・ 利用しやすいデマンドタクシーを目指して
- ・ 利用しやすい町のホームページを



室井英雄議員

田島地域中心市街地活性化は

町長 ↓ まちなか再生計画をもとに進める

問

まちなか再生計画策定の進捗状況は。

町長

6月に開催された第1回懇談会、8月に開催された第2回懇談会では、「まちなかを周遊したくなるまちづくり」、「まちの中心の魅力を高め、暮らしの場の充実と訪れたいなるまちづくり」、「おも

てなし力を高めるまちづくり」の3つを基本方針と設定しました。

委員の方からは、「道路空間を活用した取組み」や「まち歩きマップづくり」、「のれんや看板などの^{※1}修景整備」、「屋台格納庫の活用」などの意見が出されました。

10月に開かれた第3回懇談会では、第2回

懇談会で出された意見などについて確認した後、委託先である合同会社設計まちづくりテントから、国土交通省の「官民連携まちなか再生推進事業」に応募しては、との提案があり申請する方向で意見がまとまりました。

現在は、これまでに懇談会で出された意見や、委員からの事業提案などを反映させた

「まちなか再生計画案」をまとめており、1月中旬には完成する予定です。

これを受けて1月下旬または2月上旬に第4回懇談会を開催し、今年度末までには「まちなか再生計画」を策定したいと考えています。

用語

^{※1}「修景整備」とは

都市計画や造園で、自然環境と統合し、景観を美しく整えること。地形の改変や植栽、工作を含む。

問

第3次南会津町総合振興計画（素案）における田島地域中心市街地活性化の位置づけは。

町長

振興計画の素案では、

「^{※2}目標の柱2」の施策に関連する「町の計画」として「田島地域

中心市街地まちなか再生計画」を位置づけています。

今後はこの計画にもとづきながら「田島地域中心市街地活性化」を進めたいと考えています。

用語

^{※2}「目標の柱2」とは

現在策定中の第3次町総合振興計画では、5つの目標の柱を設定し、まちづくりを進めていくこととしています。そのうち「目標の柱2」では「魅力を高め活力を生み出すヒト・モノ・カネの好循環化」として就労の場、商店街の充実を目指すことを目標としています。

その他の質問

・除雪ステーションの移転を



大桃英樹議員

高齢者安全運転の取り組みは

町長⇩南会津警察署と連携

問 高齢者の自動車事故の状況は。

町長 人身事故は令和2年と令和3年が各2件です。今年11月未現在で4件発生しています。

問 高齢者の自動車事故を防ぐ取り組みは。

町長 南会津警察署で集落の要請を受け、交通講話や体験型交通安全講習会を行っています。

また、映像を使った危険予測能力を高めるための講習も行うとのこと。高齢者運転講習会

は、田島ドライバーズスクールの協力で、運転のようすをドライブレコーダーで録画し、指導を行っています。

問 高齢者の運転免許返納の状況は。

町長 町で取り組んでい

る運転免許自主返納支援事業の実績によると、令和元年度81名、令和2年度71名、令和3年度61名です。

◆福島県内の交通事故の状況

年	発生件数	死者数	高齢運転者による死者数(割合)
平成21年	10,665 件	101 人	18人 (17.8%)
平成24年	9,789 件	89 人	25人 (28.1%)
平成27年	6,894 件	77 人	22人 (28.6%)
平成30年	4,592 件	75 人	31人 (41.3%)
令和3年	2,997 件	49 人	18人 (36.7%)

全体の死亡事故が減少するなか、高齢運転者死亡事故の割合が増えている

問 自動車の自動運転機能で、走行レーンをはみ出すと警告音を出す機能がありますが、白線(区画線)が消えているとその機能は利用できません。

町長 幹線道路や学校周辺、比較的歩行者が多い路線で劣化状況を確認しながら整備をしています。

白線の整備状況と課題は。

除雪で劣化し、白線が3〜4年で薄くなりがちで、整備が追いつかないことが課題です。

中学校部活動の地域移行は

町長⇩検討委員会を組織

問 地域移行に向けた取り組み状況は。

教育長 令和5年度からの段階的な実施に向け視察などをを行い、実施可能な部活動の選定や指導者の確保と経費などの検討をしています。

問 中学校教員の意識調査も必要と考えますが調査を実施する考えは。

教育長 今年度、小中学校の校長を対象にアンケート調査を行いました。

次は、部活動の顧問を対象に意識調査の実施を検討します。



丸山陽子議員

小型家電無料回収の定期化を

町長↓検討していききたい

問

本町では、廃棄物の減量に向けた取り組みとして小型家電の無料回収を11月26日開催しました。

町長

会場に訪れた人数は、来場者数は、231名でした。

問

回収機器の内訳は。

町長

パソコン類が、458台、スマートフォンおよび携帯電話が415台、その他小型電子機器類のプリンターやゲーム機、カメラなどが回収されました。

問

小型家電無料回収の定期化を。

町長

実施時期や方法について検討していききたいと考えています。

物価高騰などへ経済支援を

町長↓給食費の全額負担は考えていない

問

学校給食費の保護者負担を増やさないことについては、価格上昇分を町負担としましたが、全額負担としては。

町長

学校給食法の中で学校給食費の負担については、児童生徒の保護者の負担とすることが明記されていますので、保護者の負担が基本です。

問

新型コロナウイルス感染症拡大が長期化し、生活者の経済状況は厳しくなっています。

私は、女性の負担軽減の支援と物価高騰から生活者を守るための要望書を提出しました。女子トイレへの生理用品配備の要望については、一部施設の女子トイレに配備されましたが、小・中学校へは配備されていません。配備が必要では。

町長

配備は行っていませんが、必要とする児童生徒には、保健室にて管理し、その都度、養護教諭から手渡ししていきます。

なお、今後、近隣町村をはじめ他の自治体の動向も見ながら取組みについて検討していきます。



回収した小型家電



分別作業



馬場 浩議員

西部地域の振興対策は

町長 ↓ 県に振興策の構築を求める

問

現在の県立南
会津高校が統

合されることにより西部地域では、「過疎化の加速、新規就農者や若者が居なくなるのでは」というような、今後の地域振興を不安視する声が聞かれます。

町長は第4回全員協議会で県立高校の統合計画を容認する旨の発言がありました。高校がなくなることによる西部地域の振興政策

への影響と対策をどのように考えているか。

町長

県立南会津
高校は、豪

雪地帯に居住する西部地域住民の教育機会の確保や新規就農者の確保に寄与するなど、地域に果たしてきた役割は非常に大きく、影響も甚大であると認識しています。

この原因を作りだした福島県に対して振興

株みなみあいづの役割は

町長 ↓ 住民生活を支える重要な役割

問

町100%出
資の株みなみ

あいづについて不明な点や理解できていない点があります。
(株みなみあいづの運営目的は。

問

町執行部側から会社の自立

を促すとありましたが、最初から営業利益が出ていない会社の事業計画をどう考えているのか。

町長

コロナ感染症拡大と慢

性的赤字経営の公共施設を受託しているからだと分析しています。今後、不採算部分の解消に踏み込んでいきます。

町長

(株)みなみあいづは、観

光だけでなく、福祉や教育など総合的に地域住民の生活を支える重要な役割を担っています。



会津高原だいからスキー場



楠 正次議員

冬期間も補助事業実施を

町長 ↓ 国交付金などを財源に支援策検討

問

「原油価格高騰等対策事業補助金」は令和4年4月から9月までの連続した3カ月間の燃料代などの差額が、総額10万円以上ある場合が補助対象です。対象期間を4月から9月とした理由は。

町長

ロシアのウクライナ侵攻による原油価格高騰の影響で電気・ガス料金の値上がり相次いでいます。厳しい経営状況の事業者に対し、負担軽減と不安払拭のために4月から9月を対象期間としました。

問

冬期間に光熱費などが増加する事業所に対しても、補助事業を実施すべきでは。

町長

燃料油と同様に電気代も高止まり状況が続くと思われま。

冬期間に光熱水費などの影響で厳しい経営状況の業種には、国の臨時交付金などを財源に、支援策を講じていかなければならないと考えます。



住民税課税世帯にも物価高騰対策を

町長 ↓ 国県等支援策の動きを注視し検討

問

円安の影響で食料品は50パーセント以上値上がりした品もあり、他の生活用品も軒並み値上がりして、多くの町民がやりくりを追われています。

町長の現状に対する認識と見通しは。

町長

円安とウクライナ侵攻を背景に、国際的な原材料価格上昇で、生活

問

住民税課税世帯も物価高騰で、家計が圧迫され大変な思いをしています。所得割住民税課税世帯にも物価高騰対策が必要では。

町長

特に家計への影響が大きい住民税非課税世帯に支援を実施します。課税世帯には、今後の、国県などの支援策を注視しながら検討します。





山内 政議員

青柳橋架け替え調査費検討を

町長 ↓ 調査費計上は考えていません

問

青柳橋架け替えを含む道路整備に調査費の検討は。

町長

青柳橋架け替えは、財政面を考慮し当面の大型事業の調整項目に入っていませんので、早期事業化は困難です。

具体的な計画がない中で橋梁架け替えや道

問

青柳橋と接する国道401号の道路改良に関する要望が地元地区から出されていると聞いていますがその内容は。

町長

平成30年から複数回にわたり、木伏・古町・水根沢・大新田・山口・中山口区長の連名

で、木伏地区八久保橋の架け替えと、橋梁前後区間の道路改良工事を求める要望書が提出されています。

町では毎年一般国道401号改良整備事業にかかる南会津町の重要事項として、福島県に早期の事業実施を要望しています。



上空から見た青柳橋周辺



国道401号八久保橋周辺

問

木伏地区北野神社下は、冬期間路面凍結によるスリップ事故で家屋の損傷事故が発生しています。道路管理者に改善の要望をするべきでは。

町長

道路管理者である山口土木事務所に対し、冬期間のスリップ事故防止のため塩化カルシウムの散布と見やすい注意喚起看板の設置を要請しています。

その他の質問

・特定地域づくり事業協同組合施策の進捗状況は

議会出前授業と議会傍聴 南郷小と荒海中で実施

○南会津町議会・子供議会育成プラン事業

子どもたちに議会への関心をもってもらう。議会を知ってもらう。将来、議員を目指してもらうことを目的に、「南会津町議会・子供議会育成プラン」を令和4年6月に作成しました。具体的な活動として、モデル校を指定し南郷小学校6年生と荒海中学校2年生を対象に出前授業に向くと共に、12月の第4回議会定例会の一般質問を傍聴してもらいました。



11月30日 荒海中学校 2年生



11月14日 南郷小学校 6年生



12月14日 一般質問
議会傍聴学習(荒海中)

◎出前授業参加委員

委員長 山内 政
副委員長 高野 精一
委員 馬場 浩
渡部 訓正
丸山 陽子
大桃 英樹

「南会津町議会・子供議会育成プラン」

一、目的

○「南会津町教育大綱」の理念「次世代の地域を担う人材の育成」の理念に基づき南会津町議会は議決機関の将来担い手を育成するために、本町小中学校児童生徒に対して、議会を理解してもらうためにプランを作成する。

○目的を達成するために、小学校一校、中学校一校をモデル校指定をし、協力を仰ぐ。

二、モデル校指定

西部地域 南郷小学校
田島地域 荒海中学校

三、内容

○モデル指定校で「南会津町議会」についての出前授業を議会運営委員会がおこなう。

○モデル指定校には十二月定例会の一般質問を傍聴してもらう。

○議会傍聴学習後、意見や提案などを出してもらい、それをもとに次の「子供議会育成プラン」を作成し、議長に提案する。

四、将来的目標

○令和5年度以降、指定モデル校を学習プログラムに位置づけし、児童生徒が子供議会の議員となり、自分の課題や町の課題を、議場で取り上げ議論し、町執行部に提言や提案をしていく。

○モデル校以外でもこのプランを広め、町内の小中学校で子供議会を開催できるようにする。

○その体験を通し、行政職や議員を目指す人を育てる。

◎新コーナー 教えて!んだべえ 議会のこと



○その1

「議員と議会、町長はどんな関係?」

議員の集まりが議会

4年に1度の町議会議員選挙で町民が選んだ「議員」の集まりが「議会」だべ。

議会の会議は年4回の定例会と、ほかに臨時会があるべ。

会議では議員と町長で、もっと良い町になるように協力して話し合ってたべ。

町長は議会に

町の「事業計画を提案」

最近電気料金が上がってるべ。当初の予算のままでは、いろいろな施設の電気代が足りなくなるんで、町長は電気代の予算を増やす案を12月の定例会に

提出したべ。

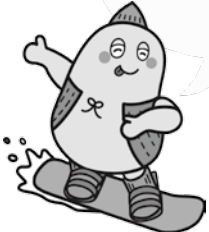
議会は

町民の代表として町に質問をしたり議論をして「計画実施を決定」する

会議では町民の声が反映されるよう、16人の議員が疑問に思うことを町に尋ねたり、意見を出し合ったりしたんだ。

そして議会で「その通りで良いよ」って決めたんだ。そしたら町はお金を使うことが出来るんだべ。あと、決めたとおり進められているか、事業の途中や終わりでチェックするのも議会の役目だべ。

今回の「教えて!んだべえ」は【議会ってどんなところ】だべえ



南会津の
んだべえ

令和4年10月28日

「福島県立だて支援学校（伊達市）」を視察

今まで南会津地域にはなかった「特別支援学校」が、令和8年開校予定で南会津に設置されることを受け、令和4年4月開校の福島県立だて支援学校視察を行い、児童生徒のようすなどを通して特別支援学校について学びました。

自立に向けキャリア教育

◆だて支援学校の概要
 クラス数・児童生徒数
 小学部：14クラス35名
 中学部：8クラス22名
 高等学校：7クラス31名
 教員数：72名

小・中・高、それぞれ目標を設定し、将来の自立と社会参画を目指しています。自ら考える力を身に付けるため、一人ひとりに応じたキャリア教育の充実に努めています。

併設された地域支援センター「だてっこ」では、地域の皆さんの研修や相談を行っています。

日常生活が出来るよう生活訓練室や水治訓練室

◆校内
 日常生活に必要な力を身に付けるための生活訓練室や、肢体不自由な児童生徒の運動機能訓練を行う水治訓練室が整備されています。



県立だて支援学校

支援が必要な子どもは増加
 特別支援学校の児童生徒は年々増えているとのことでした。

◆各委員の所感

【丸山委員長】誰もが平等に教育を受けることができるよう環境を整えていくことが重要

と考えます。

【川島副委員長】開校して半年ですが先生方の並々ならぬ気力が感じられました。子どもたちが卒業し、実社会に出た時に我々の接し方がとても重要であると考えます。

【五十嵐委員】南会津支援学校開校により支援が必要な方への関心が高まり、地域に生まれた子どもが地域を離れず自立した生活ができるようになることが望まれます。

【山内委員】通学困難な児童生徒に向け寄宿舎が建設されるということだが、教員の対応はどうなるのか。

【楠委員】障がい者も地域の一員として必

要とされ、地域社会の理解は必須です。

特別支援学校が地域社会と隔離されることのないように最大限注意し配慮すべきと考えます。



校長先生（手前右）と懇談

◎参加委員

委員長 丸山 陽子
 副委員長 川島 進
 委員 五十嵐 芳道
 山内 政
 楠 正次

※「水治訓練室」とは

室内温水プールが設置され、肢体に不自由のある児童生徒が水の浮力を使って運動・動作を学ぶ。

令和4年10月24日

町村議会研修会に参加

ビックパレットふくしままで開催された県町村議会議長会主催の研修会に議員全員が参加しました。

内容は東北大学情報科学研究科准教授の川村和徳氏による「議会改革・地方自治関係について」と政治ジャーナリスト細川隆三氏の「日本の政局の焦点」でした。

多角的な視点から学びを深めることが出来ました。



ビックパレットふくしま
 コンベンションホール



県内町村議会議員とともに研修



令和4年10月6日

星の郷ホテル補正予算の現場を視察

一般会計補正予算に関する会津高原星の郷ホテルに係る工事請負費の現地調査を実施しました。

調査結果

湯量減少対策で管交換

① 温泉揚湯管入替工事
揚湯管内部に付着した物質の影響で湯量が減少していたため、管の入替工事が行われました。

所感

温泉の量が足りなければ、施設自体が危機的になります。この工事が毎年2回必要なら、維持経費が増えることとなります。

苦情対応で防音工事

② 防音改修工事
隣の部屋から、壁や床を通して音が聞こえるとの苦情があったことから、工事が行われました。

所感

工事の効果は感じられました。

雪害による換気フード損傷

③ ボイラー棟雪害修繕工事



揚湯管の現地調査

木質ボイラー棟に設置されている換気フードが雪により損傷を受けました。損傷を受けたフードの交換と、防雪カバーが設置されました。

所感

今回の工事で再発が防げます。

問題を整理し今後に活かす

総括意見
今後に活かせるよう今回の内容を整理しておくことが大切です。

利用客が益々増えて行くことを期待します。

◎参加委員

- | | |
|-------|-------|
| 委員長 | 渡部 訓正 |
| 副委員長 | 室井 英雄 |
| 委員 | 渡部 優 |
| 菅家 幸弘 | |

栄えある受章

おめでとうございます

旭日双光章受章

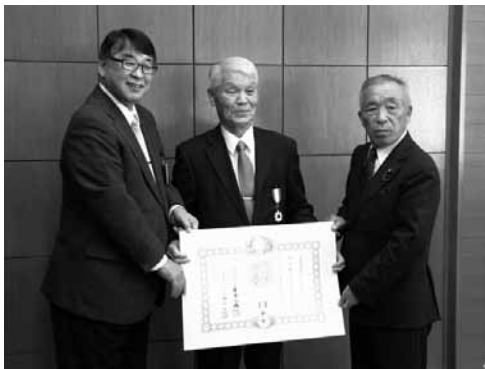
前町議会議長

五十嵐 司さん

令和4年秋の叙勲で、五十嵐司さん（和泉田）が旭日双光章を受章されました。

五十嵐さんは平成8年旧南郷村議会議員初当選から平成31年南会津町議会議長で勇退されるまで、通算6期議会議員として町のために尽力されました。

また平成28年5月から14カ月間は県町村議会議長会および北海道・東北町村議会議長会会長に就任され、地方自治発展に寄与されました。



左から渡部正義町長、五十嵐さん、室井嘉吉議長

議会を傍聴してみませんか

議場ではどんな発言があるのか
どんな町づくりを考えているのか直接聞くことができます

- 議会を傍聴する手続きは簡単です。
本庁3階の議場傍聴席入り口で氏名と住所を書くだけです。
- 会議の様子は、You Tube でもご覧いただけます。
※スマートフォンをお持ちの方は、右記のQRコード読み取りから直接リンクにアクセスし視聴できます。

南会津町議会中継【YouTube】



次回、令和5年第1回定例会3月10日（金）
開会予定

第4回定例会中の
傍聴者は74名でした

【発行責任者】

南会津町議会議長 室井嘉吉

【編集】 議会広報委員会

委員長 室井 英雄

副委員長 五十嵐 芳道

委員 馬場 浩

川島 進

渡部 訓正

大桃 英樹

はばたけ！ 南会津の子どもたち



お祓いを受ける

伊南小4年生学年行事 2分の1成人式

11月26日に行われた学年行事を取材しました。4年生は男子2人、女子3人の計5人です。担任は渡部裕貴先生です。

Q 2分の1成人式の由来などを教えてください。

保護者

「成人式」の半分の10歳まで成長したことを祝うのが「2分の1成人式」です。

10歳でお祝いをしてあげたいという親心で始まり、全国の学校に

広がっているようです。

伊南小学校の4年生は例年、会津若松の施設で2分の1成人式を行ってきました。今年はコロナ禍のため、地元の善導寺(渡部住職)でのお祓いと、多々石そば道場の皆さんにそば打ち体験をお願いしました。



担任の渡部先生と

Q 先生にお聞きします。どんな4年生ですか。

渡部先生

全員で物事に取り組んでいます。難しいこともみんなで相談し、常に自分たちで考えて行動できます。子どもたちに教えられることが多いです。

Q そば打ち体験の感想は？

子どもたち

- ①面白かった。
- ②楽しかった。



そば道場の皆さんと

③難しかった。

Q 自分たちが打ったそばの味は？

子どもたち

- ①硬かった
- ②美味しかった。

Q 将来どんな町にしたい？

子どもたち

①人がたくさんいて、にぎやかな明るい町にしたい。



上手にできた！

- ②遊園地がある町。
- ③ファミリールレストランやディスカウントストアなど、いろいろなお店がある町。

②街灯が少なく暗い道が多いので、明るくしてほしい。

保護者

①子どもたちが少なくなってきたので、もっと移住者を増やす施策をしてほしい。

子どもたち

①いろんなものが値上がりして大変なので、お父さんとお母さんの給料を上げてほしい。

②地元の高校が統合することになり、長女が町外への進学を希望するようになった。