



広報

Public relations of Minami-aizu

みなみあいづ

2017

3

No. 132



特集 地域に支えられて70年—  
閉校 檜沢中学校

## 目次 Contents

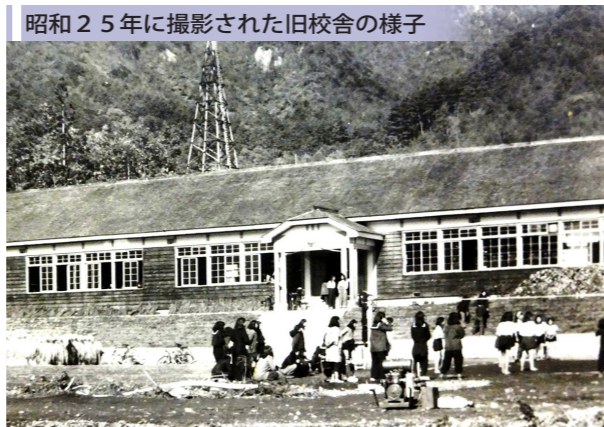
2017年 3月号

- 02 ~特集~ 地域に支えられて70年—閉校 檜沢中学校
- 06 新たに4件の文化財が町の指定となりました/第2回福島産業賞表彰においてマストロ・ジェット&NPO法人あたごが見事入賞/町は「若者」を全力で応援します!
- 09 役場からのお知らせ 第6回南山の桜と歴史めぐりウォーク開催/大宅町長の公務百景/林地開発には許可が必要です/「火入れ」には手続きが必要です/建築物を新築・改築する場合は届出を! /ふるさと納税(応援寄付金)ありがとうございます
- 12 まちの話題 生涯スポーツを楽しむ ほか
- 14 交流広場 「サイクリングお花見ツアー」開催/「チャイニーズダウンヒル」開催/継続募集のお知らせ
- 15 暮らしの情報
- 16 健康通信 3歳6か月児健康診査 むし歯ゼロのお友だち/健診ホールを開放します/心の健康相談のお知らせ/平成28年度高齢者肺炎球菌ワクチンの接種はお済みですか? /乳幼児健診・相談カレンダー/3月・4月の日曜当番医
- 18 図書館へ行こう/伊南クロスカントリーコース公認へ! /まちの文芸/誕生おめでとう・お悔やみ ほか
- 20 第4回南郷地域中小屋「福寿草まつり」開催/息吹 現代版組踊 南山義民喜四郎伝

年度	会議・行事内容	生徒数
昭和22年	「檜沢村立檜沢中学校」創立	230人
昭和24年	新校舎落成	298人
昭和26年	体育館の工事着工	261人
昭和27年	体育館落成、校歌制定、全会津バレーボール大会、ソフトボール大会で優勝	267人
昭和28年	文部省より産業教育研究校に指定	280人
昭和30年	町村合併で「田島町立檜沢中学校」に校名変更	285人
昭和34年	台風15号により校舎が被害	218人
昭和35年	体育館北および教室南側の石垣築堤	236人
昭和36年	校舎北側排水路石垣築堤、東西対抗排球大会で優勝	275人
昭和37年	自衛隊福島駐屯部隊による新校庭造成工事が始まる	286人
昭和43年	県教育委員会より優良社会教育団体表彰、檜沢地区慰霊碑建立	224人
昭和44年	創立20周年記念式典開催	210人
昭和49年	プールが落成	155人
昭和52年	檜沢スキー場開設、スキー大会実施、剣道部女子団体が県大会準優勝	148人
昭和53年	新校舎改築工事着工、檜沢地区スポーツ少年団育成会結成	140人
昭和54年	新校舎落成	127人
昭和55年	剣道部女子団体が県大会優勝	116人
昭和56年	体育館改築工事着工	103人
昭和57年	新体育館落成	96人
昭和58年	剣道部女子団体が県大会優勝2回目	97人
昭和61年	陸上県大会女子走高跳びで優勝	84人
平成元年	民報杯野球県大会で準優勝	86人
平成4年	校庭整備工事完了	84人
平成5年	コンピューター室完成	80人
平成6年	租税教育推進校に指定	87人
平成8年	TT推進モデル校に指定、創立50周年記念式典開催	76人
平成10年	中・高一貫教育実践研究校に指定	68人
平成11年	剣道個人戦で全国大会出場	65人
平成12年	剣道新人戦県大会で準優勝	63人
平成13年	青少年赤十字研究推進校に指定	71人
平成14年	ソフトボール部、県大会で初優勝	72人
平成16年	連携型中・高一貫教育校に指定	60人
平成17年	「南会津町立檜沢中学校」に改称	57人
平成24年	新校旗が昭和31年~41年度卒業生より寄贈	43人
平成25年	県教育委員会から「へき地教育功績顕著な団体」として表彰	40人
平成27年	統合に関する協議会・統合委員会開催	43人
平成28年	閉校・統合関係記念事業開催	36人

**檜沢中学校の沿革**

昭和21年の日本国憲法の公布に伴う教育基本法と学校教育法の成立を受け、昭和22年、旧檜沢村に檜沢中学校が創立されました。創立当初は、校舎もなく、青年学校と小学校の教室を借りてのスタートでしたが、その翌年には早くも校舎建設に着手し、昭和24年8月、南会津郡内で初となる独立新校舎が完成しました。当時の記録には、村民総出で建設工事に協力したこと



昭和25年に撮影された旧校舎の様子

や勤労奉仕作業の収益金で図書や放送機器などを購入したことが記されています。戦後間もない混乱期に、村民一人一人の熱意と努力で作りに上げられた学校でした。

昭和40年代は、地域を挙げて学校環境の緑化に取り組みできた時代でした。今も敷地内に残る「理想の力石」や「山水式石庭」、かつて檜沢中学校の象徴でもあった「洋風庭園」などが造られたのもちょうどこの頃です。また、地域住民による奉仕



昭和44年、創立20周年記念における航空写真

作業で校庭の整備を行い、桜の苗木など約3,000本を植樹しました。半世紀が過ぎ、大きく育った木々たちは、今も檜沢中学校の景観に彩りを添えています。

昭和50年代には、古くなった木造校舎が改築され、現在の校舎や体育館が完成しました。それから約40年が過ぎましたが、様々な思い出が詰まった校舎は、代々の生徒たちが大切に使用してきたことを物語るようにきれいな状態を保っています。

檜沢中学校は、戦後間もない昭和22年に創立。これまで地域住民とともにその歴史を歩んできました。

「自ら学ぶ生徒」「明るく思いやりのある生徒」「自ら健康を守る生徒」の理念は現在、世代を超え、地域の子どもたちに受け継がれています。

檜沢中学校の名前はなくなりませんが、今まで関わった人々には「思い出」として、永遠に残ることでしよう。

今回の特集では、これまで檜沢中学校が歩んできた歴史や生徒たちが活躍してきた様子を町民の皆さまにお届けします。

**檜沢中学校閉校に寄せて**

檜沢中学校長 目黒和志

三年前に赴任した時、私何より尊く感じ、そしてこれからも大事にしていこうと思ったのは、「みんなが家族のよう、一人一人の居場所があるという本校の温かい雰囲気」でした。お互いを認め合い、他人を思



い遣る優しさをもち、どんなことに対しても真摯な姿勢で、最後まであきらめずに頑張る強い心も持ち合わせた生徒たち。そんな生徒たちを周りで温かく見守ってくださる保護者の皆さま、地域の皆さま、そして教職員たち。厳しさの中にも、いつも穏やかでさわやかな空気が流れている、そんな学校でした。

閉校が正式に決まった直後の今年度の第一学期始業式時に「今年度は最後の檜中生。最後まで檜中生らしくあり続けよう。」と生徒たちに話しました。生徒たちはその期待に応え、今年度も学習や運動をはじめ、様々な活動の場面で、一人一人が見事な輝きを見せてくれました。特に「第二の閉校式」と位置づけた「ひのき祭(校内文化祭)」では、少人数ゆえに一人でたくさん役割を受け持ちながら、限られた時間の中で一生懸命、準備や練習を続けました。そして、当日は「故郷・檜沢」をテーマとした調査研究や合唱、意見などを立派に発表し、たくさんの方々喜んでいただきました。

開校から今日まで長きに渡り、学校や生徒を見守ってくださった町民の皆さま、ご指導ご支援いただいた町当局、町教育委員会の皆さま、そして本校の歴史を築いてこられた歴代校長をはじめとする旧職員の皆さま、卒業生の皆さまに、改めて敬意と感謝の意を表しますとともに、南会津町のさらなるご発展を心よりご祈念申し上げます。

は誠に残念ではありますが、本校の教育理念や精神、そして輝かしい足跡は皆さまの心に残り、いつまでも語り継がれていくとともに、生徒たちも「檜沢中の誇り」を忘れることなく、新しい友人たちと共に「新生田島中」の新しい歴史を創っていくてくれるものと信じています。

表紙 theme 「思い出の校舎と」





# 世代を超え、受け継がれる伝統 檜沢中学校の歩み



檜沢中学校は、これまで学習面や運動面において、数多くの賞を受賞し、輝かしい成績を収めています。とりわけ、部活動においては、少人数ながらも県大会、全国大会の常連となる素晴らしい実績を誇ります。ここでは、時代の変遷をたどりながら、その軌跡を追っていきます。

## 創設期（昭和20年～40年代）

昭和20年代にはバレーボール部およびソフトボール部が全国津大会で初の優勝に輝きました。昭和30年代には、郡球技大会排球競技、東西対抗排球大会で優勝しています。

昭和40年代は、学校環境の緑化を進め、奉仕活動を生徒総出で行うなど環境学習にも力を入れていきます。こういった取組が高く評価され、学研教育賞や優良社会教育団体表彰など様々な

賞を数多く受賞しました。また、檜沢中学校の象徴でもある「洋風庭園」が完成したのもちょうどこの頃です。

## 剣道部女子活躍（昭和50年代）

校舎の大改築が始まったこの時期、生徒は徐々に減少し始め、ピーク時の半分以下になりましたが、これまで培ってきた校風もあり、学習面においては会津管内で1、2番を争う高い学力を維持していました。また、部活動においても、剣道部女子の活躍が目覚しく、昭和52年度に県大会で準優勝、さらに昭和55年度、58年度には県大会で優勝する快挙を達成しました。

また、スキー部の躍進が始まったのもこの時期で、県中学校スキー大会で初の入賞を果たしました。

## 運動部 黄金期（昭和60～平成7年）

この時期の檜沢中学校運動部は、毎年のように大会で優勝するなど輝かしい成績が数多く記録されています。

スキー部アルペン競技においては、毎年のように東北大会、全国大会へ出場し、県内でも強豪校として有名になった時期でもあります。

スキー部アルペン競技の場合は、檜沢中学校の卒業生が地域の子どもたちにスキーを教える伝統が息づいており、現在でも、保護者となった生徒の子どもの多くがスキーで活躍していることがその特徴です。

また、檜沢中学校で初となる県大会陸上女子走高跳びで優勝する快挙が達成されました。剣道部も、東北大会に毎年のように出場するなど大活躍した

## 70年の歴史に幕を閉じる 「檜沢中学校閉校式典」開催

これまで地域に支えられ、ともに歩んできた校舎に最後のありがとうを伝えるため、次のおり「檜沢中学校閉校式典」を開催します。

皆さまのご参加をお待ちしております。なお、参加される場合は、事前に檜沢中学校までご連絡ください。

日 3月23日（木）

午後2時～午後3時

場 檜沢中学校 体育館  
TEL 0241（62）0026

## 「連携型中高一貫教育」へ （平成8年～現在）

創立50周年を迎えた檜沢中学校では、学習面の強化を図るべく様々な教育活動に力を注ぎました。平成8年には、少人数教

時代になります。このほか、民報杯野球県大会で準優勝や合唱部でも県大会に出場するなど多方面での活躍がうかがえます。平成7年には、第50回国民体育大会が県内で開催され、炬火リレーやレスリング競技等のプラカード係として多くの生徒たちが参加しました。

育の先駆的な役割を果たすT方式推進モデル校に指定され、平成10年には県立田島高校との「連携型中高一貫教育」が本格的に実施されました。この時期の檜沢中学校は、生徒数約60人となっており、郡内でも有数の小規模校でしたが、様々な指定研究に積極的に取り組んだことや、生徒たちが学年を超えて、切磋琢磨し合う環境により、学力は県内でトップクラスでした。生徒たちの学習状況の視察に当時の佐藤雄平知事や内堀雅雄副知事をはじめとする多くの方々が、檜沢中学校に視察に訪れています。

# 新たに4件の文化財が町の指定となりました！

南会津町文化財保護審議会（辺見輝夫会長）は、有形文化財2件、民俗文化財1件、史跡1件を町の文化財に指定するよう答申し、1月25日に開催された教育委員会定例会で町指定文化財に決定しました。新たに指定された4件を含め、町の指定文化財は合計で97件となりました。

## 青柳の組み立て式舞台（伊南地域青柳地区）



かつて、南山御蔵入領青柳村では歌舞伎興行が盛んに行われていました。現在、領内で舞台形式が判明しているのが111か所、その中で組み立て式舞台は34か所あることが確認されており、青柳の組み立て式舞台は江戸時代に作られたと推定されています。また、現存し完全に復元出来るのは青柳の舞台だけであり、当時の生活や文化を研究するうえで貴重な文化財の一つとなっています。※御蔵入領（蔵入地）・・・江戸幕府の直轄地の意味です。

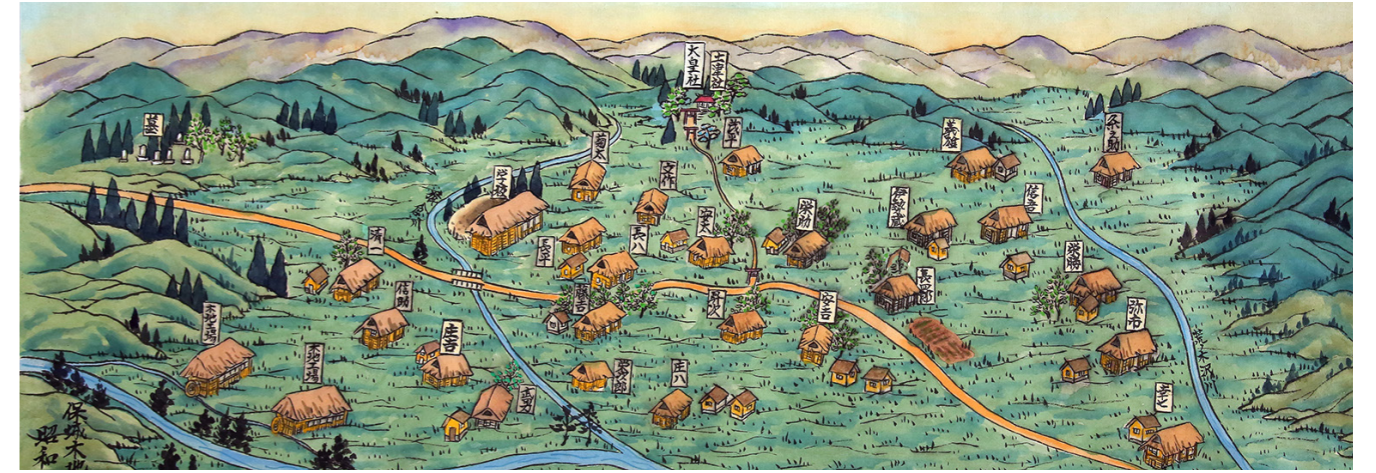
## 龍福寺の杉戸絵（田島地域系沢地区）



龍福寺法堂を中心に本尊に向かって左右の間仕切りと廊下の一部間仕切りに、それぞれ引違い式に立てつけてあり、両面に花鳥人物等が描かれています。作者の萩原盤山は、江戸後期の狩野派を受け継ぐ画家として、会津藩絵師補を務めた人物です。この杉戸絵は、会津地方において、筆者名を記した江戸期障屏画の中の障子絵として、数少ない美術的資料となっています。また、戊辰戦争時に官軍が龍福寺を本陣として、宿泊した際に書かれた「芸州式番隊」の文字が残っています。※芸州・・・芸州藩。現在の広島県のあたりになります。



## 保城木地師集落跡（館岩地域森戸地区）



復元図：辺見輝夫氏（南会津町文化財保護審議会会長）※昭和23年当時の保城集落の様子を、高杖原区 小椋平次郎氏から聞き取りして、描いたものです。



保城木地師は、南郷地域の戸板小屋で木地挽きをしていた菊地・小椋マケ※の木地師たちが、寛政7年（1795年）に館岩地域森戸地内の保城に7件が移住したことからその歴史が始まります。江戸中期から明治初期までの全盛期、ここで木地を作りでき上がった品々は、山々を越えて現在の針生地区や中付鷲者によって若松方面へ運ばれていました。本町を代表する木地師集落跡であり、江戸時代から昭和までの木地師の歴史や当時の生活を後世に伝える貴重な文化遺産となっています。※菊地・小椋マケ・・・江戸時代、木地師たちには専用の苗字が与えられており、「マケ」は縁故者の意味になります。

## 石神堂の板碑（南郷地域台板橋地区）

板碑は、鎌倉時代から室町時代の間で造立されたと推定される石製の供養塔の一種です。石神堂の板碑は、二重の枠線が刻まれた会津地方で唯一の板碑です。江戸中期（1712年）には、すでに信仰の対象となっていたことが確認されており、現在でも地域住民の信仰を集めています。中世に造立された板碑は、町内でも3基しか現存していない貴重なものであり、その当時、南会津地方が武家の支配下にあったことを示す数少ない資料です。



# 南会津町の春を思いっきり楽しもう！ 第6回 南山の桜と歴史めぐりウォーク開催

第6回 南山の桜と歴史めぐりウォークを次のとおり開催します。  
自然あふれる町の景色を一緒に楽しみませんか？  
皆さまのご参加をお待ちしております。



## 日時

4月23日(日)  
開会式：午前10時～  
スタート：午前10時15分～

## 場所

まちの駅「南会津ふるさと物産館」駐車場  
南会津町田島字宮本東41番地1

## 定員

1,000人  
※4kmコースのみ先着50人とします。

## 参加料

- ①6km、11km、16kmコース：500円  
(大人、小人一律。ただし、未就学児は無料)  
※当日の申込みは、800円となります。
- ②4kmコース：1,000円  
(大人、小人一律。ただし、未就学児は無料、施設入館料込)  
※事前申込みのみ受け付けており、当日の申込みはできません。

## 締切

4月14日(金)

## 申込み・問合せ

南会津町桜ウォーク実行委員会  
電話 0241-62-3000 FAX 0241-62-2910  
<http://www.kanko-aizu.com/>



永田西国三十三観音等をはじめとする町内の様々な名所を巡ります。日本遺産に認定された会津の三十三観音巡りを含めたコースをお楽しみください。



多くのおもてなし料理を各休憩所で堪能できます。

# 第2回 福島産業賞表彰において マストロ・ジェットペット&NPO法人あたごが見事入賞

## 町産材の普及促進・6次化の発展へ



大宅町長の左がマストロ・ジェットペット 児山文彦社長、右がNPO法人あたご 渡部孝二理事長です。

2月4日、福島民報社の第2回 福島経済・産業・ものづくり賞の表彰式が福島市で行われました。これは国内外で販路を拓き、素晴らしい製品を輸出している点や製品の品質やデザイン等を多角的に評価し、優れた会社を表彰するものです。

南会津町からは、マストロ・ジェットペット(横町)が金賞、NPO法人あたご(中荒井)が特別賞に見事輝きました。

マストロ・ジェットペット  
多彩なデザインの木工玩具

マストロ・ジェットペットは、本町の製造業等の5社で設立された団体で、木工玩具を製造して、国内外にその販路を広げています。  
玩具は、主に乳幼児を対象とした「がらがら」や「積み木」、「木琴」などで、そのデザインを手がけるのはイタリア出身のデザイナー、富永周平さんです。  
この製品は、南会津町で息づく木工職人の「匠の技」と西欧の洗練された「デザイン」のコラボレーションが特徴で、子どもが口に入れても安全な塗料の使用や誤飲防止のための細かな工夫を凝らして制作しているそうです。

NPO法人あたごでは、農林業と福祉の連携による新たな6次化の発展に向けて、町産材を活用した「杉割り箸」や「木質ペレット」および町内外で集めた農作物の「ドライフルーツ」および「乾燥野菜」の加工に力を入れており、今年から販売する予定となっています。  
渡部理事長は「これまで地道に続けてきたことが実を結び、本心に嬉しいです。今後も作業所のスタッフおよびメンバーで力を合わせながら消費者の方々に喜ばれるものを作っていくたいと思います。」とお話がありました。

NPO法人あたごによる町産材の活用、加工品販売



出産祝い等で好評のマストロ・ジェットペットのおもちゃ。インテリアとしても活用できます。

# 町は「若者」を全力で応援します！

## 若者定住応援プログラム交付金贈呈式



2月27日、本庁において第13回となる若者定住交付金贈呈式が行われました。

なお、平成28年4月1日から今年2月27日現在で45人の若者が町に定住しています。

町では、若者の定住促進に向けての雇用対策および就労促進に対する補助等を取り揃えております。

知人、親類等で町に定住したいと考えている方がいましたらお声がけをよろしくお願いいたします。

問 商工観光課 商工振興係 0241-62-6200

## 建築物等を新築・改築する場合は届出を！

南会津町景観計画は、景観法に基づき策定されており、下記表における一定規模を超える建築物や工作物を新築、増築する場合などには届出が必要となります。

様式は、町ホームページからダウンロードできますので、着手の30日前までに担当課へ届出を行ってください。

### ▶届出の対象となる行為

届出対象行為		届出を要する規模
建築物	新築または移転	高さ10m超または建築面積500㎡超
	増築、改築、外観を変更する修繕、色彩の変更等	・上記の規模の建築物で、当該行為にかかる床面積、または面積の合計10㎡超 ・当該行為によって上記の規模となるもの
工作物	新築・移転	
	擁壁、垣(生垣を除く)、塀等	高さ5m超
	煙突、電波塔等	高さ10m超
	電柱	高さ20m超
	その他の工作物	高さ10m超、または築造面積の合計が1,000㎡超
	増築、改築、外観を変更する修繕、色彩等の変更等	・上記の工作物で、当該行為にかかる築造面積または面積の合計が10㎡超 ・当該行為によって上記の規模となるもの
	・開発行為(都市計画法第4条第12項に規定する開発行為) ・土地の開墾、土石の採取等、土地の形質の変更 ・水面の埋立てまたは干拓	面積3,000㎡超または法面の高さが5m超かつ延長10m超
	屋外における土石、廃棄物、再生資源その他の物件の堆積	高さ3m超または堆積の用に供される面積が500㎡超

☎ 総合政策課 地域振興係 0241-62-6240

## ふるさと納税(応援寄付金)ありがとうございます

平成29年1月16日から2月15日の間に、下記の皆さんからふるさと納税(応援寄付金)をいただきました。

住所	氏名	住所	氏名
群馬県前橋市	中野秀彦様	神奈川県足柄下郡	高木秀介様
東京都江戸川区	室井真美様	東京都渋谷区	竹内真哉様
東京都墨田区	荒木陽子様	東京都町田市	菅家清夫様
郡山市	黄英雄様	匿名希望	5件
東京都文京区	三上直子様	計	13件

### 【いただいたメッセージ】

▼田舎が会津なので小さい頃から現在もよく遊びに行っております。大人になった今、少しずつですが故郷の会津に恩返しをしたいと思っております。▼昨年、南会津に旅行に行き、自然豊かな良い場所で料理がおいしかったです。これからも自然にやさしい町づくりを応援しています。▼昨年、他界しました父は旧田島町の出身でした。旧田島町を離れ大学を出て、会社を勤め上げ年金生活となってからも、よく会津に通っていました。故郷が大好きだった父の供養のために会津の将来ある若い方々を応援させていただきたくらいです。▼去年は美味しいお野菜お米ありがとうございました。家族でいただきました。▼大雪にめげず、頑張ってください。

ふるさと納税が**クレジット決済**できるようになりました。パソコンやスマートフォンからも申込みできます。詳しくは町ホームページをご覧ください。

南会津町 ふるさと納税   ☎ 総合政策課 地域振興係 0241-62-6240

## 林地開発には許可が必要です

「森林法」では、森林において1ヘクタールを超える開発を行う場合、あらかじめ県知事からの林地開発許可を受けるよう定められています。

また、1ヘクタール以下の開発であっても、あらかじめ市町村長への伐採届出書および小規模林地開発計画書を提出する必要があります。

土地の開墾、土石の採掘等開発を行う際は、忘れずに手続きを行ってください。

なお、違法な開発を行った場合、法令に基づき復旧命令や罰則が適用されることがありますのでご注意ください。

① 1ヘクタールを超える林地開発を行う場合  
⇒福島県 南会津農林事務所 森林林業部  
電話 0241-62-5381



② 1ヘクタール以下の林地開発を行う場合  
⇒農林課 林政係 電話 0241-62-6220

### ▶申請日等

- ① 1ヘクタールを超える場合 ⇒ 1か月以上前に事前相談ください。
- ② 1ヘクタール以下の場合 ⇒ 開発行為の30日前

### ▶具体的な開発行為一覧

- ① 土石の採掘、残土処分施設の設置
- ② 工場、事業場の設置  
例:資材置き場、廃棄物処分施設、発電施設、駐車場、製造、加工工場、養鶏養豚場など
- ③ 住宅団地、宿泊施設、レジャー施設等の造成

### ▶伐採届もお忘れなく！

林地開発に伴い、立ち木を伐採する場合は、別途「伐採届」を提出してください。

## 「火入れ」には手続きが必要です

森林、または森林に接近する土地(水田の畦畔など)において、火入れする場合は実施する5日前までに「火入許可申請書」を役場へ提出してください。なお、許可を受けられる火入れは次の目的の場合です。

### ▶火入れの目的

種類	
開墾準備	地ごしらえ
害虫駆除	焼畑
採草地改良	採草地改良



### ▶添付書類

- ① 火入れをする場所を記入した図面
- ② 土地所有者の承諾書

☎ 農林課 林政係 0241-62-6220  
館岩総合支所 振興課 農林建設係 0241-78-3330  
伊南総合支所 振興課 農林建設係 0241-76-7716  
南郷総合支所 振興課 農林建設係 0241-72-2113

## 大宅町長の公務百景 No.34

町長の公務を報告するコーナーです。

2月	会議・行事内容
2	ふるさと応援在京福島県経済人の集い
4	文京区雪ふれあい交流事業
5	文京区雪ふれあい交流事業
7	南郷地域行政連絡員委嘱状交付式/若者による観光地域づくり会議/農業委員会意見書提出
8	猪股角平氏死亡叙勲伝達式/南会津地方広域市町村圏組合管理者会/福島県土地連南会津支部総会/南会津地方土地開発公社理事会/会津高原ふるさと推進協議会理事会/南会津地方町村会総会/南会津地方環境衛生組合管理者会
9	第一回J.R只見線推進会議/福島産業賞受賞報告
11	第45回只見ふるさとの雪まつり
13	南会津町農業再生協議会/会津縦貫南道路意見交換会/極上の会津プロジェクト協議会全体報告会
14	前沢地区防災計画打合せ/南会津町国民健康保険運営協議会
15	監査委員との面談/ようこそ町長室へ(田島・伊南地域)
16	駒止湿原保存管理計画専門委員会
17	「日光・会津・上州歴史街道対流圏の強化プロジェクト」シンポジウム
18	会津地区郵便局長総会
20	ふくしま緑の森づくり公社理事会
21	福島県市町村総合事務組合議会定例会/福島県町村会役員会
22	福島県町村会定期総会/福島県国民健康保険団体連合会通常総会/市町村長のための防災・危機管理セミナー
23	南会津町雇用対策協議会/南会津防犯協会連合会委嘱状交付式/只見川電源流域振興協議会定期総会
24	荒海財産区2月定例議会/新庁舎建設現場視察
25	田島保育園学習発表会
26	南会津地区冬山遭難救助訓練/渡部雄次元教育長叙勲受章祝賀会
27	南会津地方環境衛生組合議会定例会/南会津地方広域市町村圏組合議会定例会
28	議員懇談会

### 町政の発展に多大な貢献

#### 元田島町議会議長 故猪股角平さんに「旭日単光章」が授与されました

2月8日、元田島町議会議長であった故猪股角平さん(西町)に対する旭日単光章の伝達が行われました。

猪股さんは、昭和54年から平成11年までの5期20年の長きに渡り、旧田島町議会議員として在籍。平成3年には議会議長に就任、町政の発展に多大な貢献をされました。このほか、南会津地方広域市町村圏組合議会議員、元田島下郷町衛生組合議会議員を歴任されるなど、南会津地域の生活環境の基盤づくりに尽力されました。

このたびの受章、本当におめでとうございます。



(中央写真が故猪股角平さん)

### 農業の発展振興に向けて

#### 「農地等利用最適化推進施策に関する意見書」が提出されました

2月7日、町農業委員会 五十嵐伸人会長は、大宅町長に対して「農地等利用最適化推進施策に関する意見書」を提出し、関係施策の実施についての要望を行いました。主な内容として、担い手の農地利用の集積、遊休農地の解消・防止、担い手の育成および新規参入の促進などが盛り込まれています。

今後、町では関係施策の企画立案や実施にあたって、意見内容を考慮していくこととしています。



(左から大宅町長、意見書を手渡す町農業委員会 五十嵐伸人会長ほか町農業委員会の皆さん)

### みんなでスキーを楽しむ

#### 平成28年度「町民スキーたじま大会」が開催されました

2月19日、今年で創立35周年目を迎える会津高原だいらスキー場で、2月26日にはびわのかげ多目的競技場において、平成28年度「町民スキーたじま大会」が行われました。大会は、アルペンおよびクロスカントリーの2種目で行われました。

アルペンではキッズから50歳以上の部まで計84人が参加、クロスカントリーでは個人の部で46人、リレーの部で8チームが参加して、各部門ごとに日頃の練習の成果を競い合いました。



(最初に行われたキッズ女子の部の様子。大きな声援のもと、子どもたちは精一杯滑りました。)

### 冬山の遭難事故に備える

#### 「平成28年度 南会津地区冬山遭難救助訓練」が行われました

2月26日、会津高原だいらスキー場において、冬山遭難救助訓練が行われました。当日は、南会津警察署、南会津広域消防本部、郡内消防団員、町山岳救助隊の約80人が参加。冬山で遭難者が怪我をしている状況を想定して、スノーシューおよびかんじきを履いての歩行訓練、さらにスノー担架等を用いて、怪我をしている遭難者を搬送するなど、実践さながらの訓練となりました。



(当日は、だいらスキー場にある駒止リフト沿いで訓練を実施しました。)

### 生涯スポーツを楽しむ

#### 「第16回全日本マスターズレスリング選手権大会」が開催されました

1月22日、東京都で開催された「第16回全日本マスターズレスリング選手権大会」において、五十嵐大介さん(滝原)が97kg級で、一野谷由樹子さん(宮本)が53kg級で見事優勝、阿久津幸司さん(中荒井)が55kgで第3位に輝きました。五十嵐さんは「本クラブではレスリングを生涯スポーツと位置づけ、大人から子どもまで楽しみながら練習に取り組んでいます。レスリングに興味がある方がいましたら、☎0241-66-2812までご連絡ください。初心者も大歓迎です。」とお話がありました。



(田島ちびっ子レスリングクラブの皆さん。左前列から矢口健二さん、阿久津幸司さん、一野谷由樹子さん、五十嵐大介さん)

### 雪道の安全運転を心がける

#### 「無事かえる雪像」が制作されました

1月29日、田島地域古今地区で交通安全の意識高揚を図ることを目的に「無事かえる雪像」が制作されました。今年で15年目を迎える制作に協力していただいたのは、南会津地区交通安全協会荒海支部の皆さんです。

運転者の皆さん、雪道は十分に減速したうえで安全運転を心がけましょう。

荒海駐在所の脇に制作された「無事かえる」は、運転者の皆さんを見守っています。



(制作にあたった南会津地区交通安全協会荒海支部の皆さん。中央が湯田幸展支部長)

### 地域貢献でボランティア精神を育む

#### 田島高校生たちが除雪ボランティアを行いました

1月31日、2月7日の2日間に渡って、田島高校の1・2年生による除雪ボランティアが田部原地区、中荒井地区、高野地区でそれぞれ高齢者宅を中心に行われました。

この取組は、ボランティア精神を育み、地域に貢献することを目的として実施され、今年で8回目を数えます。

参加した生徒たちは一生懸命、除雪作業を行い、心地よい汗をかきました。



(高野地区で除雪作業する田島高校生徒たち)

### 雪遊びで親睦を深める

#### 「南会津町・文京区雪交流事業」が行われました

2月4日、5日の2日間、ホテル南郷および東京都文京区において「南会津町・文京区雪交流事業」が行われました。この事業は、旧南郷村から始まり、今年で13回目を数えます。

初日は文京区の大原青少年健全育成会の方々に来町、ホテル南郷前で雪詰めを行いました。2日目は文京区の小学校2校を会場に「雪の滑り台」や「かまくら」を南会津高校生の生徒たちと一緒に制作、普段触れることのできない雪の体験をみんなで目いっぱい楽しみました。



(みんなで雪詰めを行ったり、雪の滑り台を楽しみました。)

# 会津田島駅発！「サイクリングお花見ツアー」開催

南会津自転車を楽しむ会では、次のとおり「サイクリングお花見ツアー」を開催します。南泉寺のしだれ桜、田島ダム、高野の種時桜など田島地域における桜の各名所を巡ってみませんか？  
皆さまのご参加をお待ちしております。



春の心地よい風を受けながら、田島地域にある桜の名所を巡りましょう！

**日時** 4月22日(土) ※雨天中止  
午前10時50分～午後3時30分  
**集合** 会津田島駅前  
**定員** 10人  
**参加料** 1,000円(保険代等含む)  
※町民の方は500円  
**締切** 4月14日(金)  
**その他** 希望者には「電動アシスト自転車」をレンタルします。なお、詳細については、参加者に別途お知らせします。

問 南会津自転車を楽しむ会  
電話：080-3385-8284  
minamiaizu.sc1@gmail.com

# たかつえスキー場～山頂付近からボードで滑りきれ～「チェーンズダウンヒル」開催

チェーンズダウンヒルとは、スキー場山頂付近から麓まで誰よりも速く滑りきるシンプルかつエキサイティングなスポーツです。皆さまのご参加をお待ちしております。



①自分のボードをスタートエリアに設置する。  
②スタートの合図で自分のボードまで全力疾走する。  
③装着してゴールを目指す。

**日時** 3月18日(土)  
**場所** 会津高原たかつえスキー場  
**参加料** 3,000円+リフト1日券3,000円(割引価格)  
**持ち物** スノーボード  
**申込み** takatsuestraightline.com (エントリー用)  
**定員** 200人(先着順)  
**その他** 優勝者は男女ともに賞金10万円  
※参加者全員にオリジナルピブを贈呈します。

問 会津高原たかつえスキー場  
電話：0241-78-2220

# 継続募集のお知らせ

次のとおり引き続き募集します。皆さまのご参加をお待ちしております。

NO	募集内容	問合せ	アドレス	実施日等
1	南会津ハッピーカンパニーメンバー募集	南会津ハッピーカンパニー事務局	minamiaizu.h.c@gmail.com	随時
2	チーム息吹メンバー募集	息吹公演事務局	ibuki@minamiaizu.jp	毎週水・土・日

## 「交流広場」記事募集

「交流広場」とは地域、団体、企業の枠を超えて交流を図り、地域の活性化を目指す活動を紹介するコーナーです。掲載してほしい内容、イベント等ありましたら次のアドレスまでご連絡ください。皆さまのご応募をお待ちしております。

例) 町内ゴミ拾いボランティアスタッフ募集 など

kouhou@minamiaizu.org

※3か月後の予定まで受け付けいたします。

問 総合政策課 広報情報係 0241-62-6210

このコーナーの見方  
**日** 日時 **内** 内容  
**場** 会場 **対** 対象者  
**料** 料金 **定** 定員  
**申** 申込み **問** 問い合わせ  
**TEL** 電話番号 **HP** ホームページ  
**E** E-mail **締** 締切  
**F** FAX

## 募集・お知らせ

### 国家公務員(院卒・大卒程度) 募集

人事院では、国家公務員採用試験を次のとおり行います。申込みはインターネットで行ってください。皆さまのご応募をお待ちしております。

#### ○総合職試験(院卒・大卒程度)

インターネット受付期間  
3月31日(金)～4月10日(月)  
第1次試験日 4月30日(日)

#### ○一般職試験(大卒程度)

インターネット受付期間  
4月7日(金)～4月19日(水)  
第1次試験日 6月18日(日)

#### ○一般職試験(高卒程度)

インターネット受付期間  
6月19日(月)～6月28日(水)  
第1次試験日 9月3日(日)

#### ○その他

職種および受験資格等に関する詳細

### 「統計調査員」募集

町では、国が実施する統計調査に従事する統計調査員を次のとおり募集します。皆さまのご応募をお待ちしております。

#### ○調査員の仕事

- ①事務打合せ会への出席
  - ②担当調査地区の範囲と調査対象の確認
  - ③記入依頼、調査票の配布
  - ④記入された調査票の回収
  - ⑤回収した調査票の審査・整理
  - ⑥調査票など関係書類の提出
- 待遇  
調査戸数等に応じて、報酬が支払われます。

#### ○対町内在住で、20歳以上の方

※税務、警察関係のお仕事に従事していない方、報道関係でない方

#### ○申請総合政策課 広報情報係

TEL 0241(62)6210  
F 0241(62)1288

### 「小学生～高校生のための夏休み海外研修交流事業」参加者募集

(公財)国際青少年研修協会では、海外交流の体験を通してお互いの理解や交流を深め、国際性を養うことを目的として次のとおり海外交流事業の参加者を募集します。

おひとりご参加になる方が7割以上で初めて海外へ行かれる方が多く、全国から参加するお友達との出会いも楽しみの一つです。皆さまのご参加をお待ちしております。

#### ○派遣先

ホームステイ、ボランティア、文化交流、学校体験、英語研修等

#### ○派遺先

イギリス、オーストラリア、カナダ、スペイン、シンガポール、フィジー、フィリピン

日 7月26日(水)～8月16日(水)  
8日間～18日間 ※コースによる

対 小学校3年生～高校3年生

料 25万円～64万円 ※コースによる

締 5月26日(金)

○その他  
詳細はホームページをご覧ください。

HP http://www.kskk.or.jp  
問(公財)国際青少年研修協会  
TEL 03(6417)9721  
F 03(6417)9724

### 臨時福祉給付金(経済対策分)の申請を忘れずに

低所得者への負担を軽減するための暫定的・臨時的な措置として「臨時福祉給付金」事業が実施されています。現在、申請の受付を行っておりますので、締切までに忘れずに申請してください。

対平成28年度分の住民税が課税されていない方です。  
ただし、課税者の扶養親族や生活保護を受けている方などは対象となりません。

#### ○その他

対象になると思われる方にご案内を送付しておりますが、案内が届かない、申請書等をなくされた場合などはお問い合わせください。

問 健康福祉課 社会福祉係  
TEL 0241(62)6170

### 「農地の貸借・転用・売買」ユウソク

農地を貸し借りする場合や転用、売買する場合は、必ず町農業委員会に届け出てください。詳しくは町ホームページをご覧ください。

HP http://www.minamiaizu.org/gyousei  
問 農業委員会 農地管理振興係  
TEL 0241(62)6320



## 心の健康相談のお知らせ

南会津保健福祉事務所では、精神科医師による「心の健康相談」を実施しています。  
相談は無料で秘密は厳守されますので、悩みや不安のある方は、ぜひお気軽にご相談ください。

◆日時：3月17日（金）  
午後1時30分～午後3時

◆その他：料金は無料です。  
予約制ですので、事前に南会津保健福祉事務所までお申込みください。

◆場所：南会津保健福祉事務所

問 南会津保健福祉事務所 保健福祉課 0241-63-0305

## 平成28年度 高齢者肺炎球菌ワクチンの接種はお済みですか？

町では、肺炎球菌ワクチンの接種費用助成の対象となる方へ予診票を送付しています。

接種期間は、平成29年3月31日までとなっています。

接種期間を過ぎた場合は、助成を受けることができませんのでお早めに接種いただきますようお願いいたします。

### 注意

過去に肺炎球菌ワクチンの接種を受けたことがある方は対象外です。

### 平成28年度対象者

年齢	生年月日
65歳	昭和26年4月2日から昭和27年4月1日生
70歳	昭和21年4月2日から昭和22年4月1日生
75歳	昭和16年4月2日から昭和17年4月1日生
80歳	昭和11年4月2日から昭和12年4月1日生
85歳	昭和6年4月2日から昭和7年4月1日生
90歳	大正15年4月2日から昭和2年4月1日生
95歳	大正10年4月2日から大正11年4月1日生
100歳	大正5年4月2日から大正6年4月1日生

## 乳幼児健診・相談カレンダー

3月15日（水） 3～4か月児健康診査  
 [受付] 12:15～12:45  
 [会場] 保健センター  
 [対象] 平成28年11月生まれ

4月19日（水） 3～4か月児健康診査  
 [受付] 12:15～12:45  
 [会場] 保健センター  
 [対象] 平成28年12月生まれ

### 3・4月の日曜当番医

3月	医院名	電話
12日	なかやクリニック	0241-73-2036
19日	伊南小野木クリニック	0241-76-7780
26日	館岩愛輝診療所	0241-78-8688
4月	医院名	電話
2日	耳鼻咽喉科あべクリニック	0241-62-8733
9日	只見町朝日診療所	0241-84-2221
16日	きむらクリニック	0241-62-5576
23日	佐藤医院（下郷町）	0241-67-2134
30日	高橋医院	0241-62-0040

※午前中のみ診察です。ご注意ください。

町の保健事業についての問い合わせは  
 南会津町保健センター 0241-62-6180  
 館岩総合支所 町民課 健康福祉係 0241-78-3325  
 伊南総合支所 町民課 健康福祉係 0241-76-7713  
 南郷総合支所 町民課 健康福祉係 0241-72-2225

## 3歳6か月児健康診査 むし歯ゼロのお友だち



ひかり  
君島輝莉ちゃん  
(田島)



みおり  
山田美織ちゃん  
(田島)



ななみ  
大竹七愛ちゃん  
(田島)



ひなり  
室井陽音ちゃん  
(田島)



ゆう  
渡部 悠くん  
(田島)



星うららちゃん  
(田島)



みお  
小椋美緒ちゃん  
(田島)



みすず  
坂内美寿々ちゃん  
(南郷)



けんご  
芳賀賢吾くん  
(田島)

## 健診ホールを開放します

町では、御蔵入交流館内の健診ホールを冬期間の遊び場として次のとおり開放します。  
申込みは不要です、お気軽にご利用ください。

◆日時：3月12日（日）午前10時～午後3時

◆対象：乳幼児とその保護者

◆お願い：利用中の事故につきましては、責任を負いかねますのでご了承ください。  
健診ホール内は、土足禁止、飲食禁止です。マナーを守ってご利用ください。

プライバシー保護のため、削除します。

ご了承ください。

## まちの文芸

**伊南銀杏俳句会 (伊南地域)**  
 腑に落ちぬニュースの多き去年今年  
 ぼたん雪燃やしておんべ猛りけり  
 おんべの火濃くなる時に貌となる

伸 良  
 生 エ

**おくやま吟社 (田島地域)**  
 山里や春立つ今日も雪しんしん  
 立春の書棚に眠る百名山  
 今朝もまた雪と闘うブルの音

星 昂明  
 柏倉 清子  
 猪股有隣子

**鳴山短歌会 (田島地域)**  
 頭の中を通り過ぎゆくフィルムには  
 エグザイルありスマップもあり  
 日捲りの最後の一枚ゆく年を  
 振り返りつつ静かにはがす  
 箱根路に三連覇めざす青学大  
 努力の走り輝きて見ゆ

樋口 雅子 (大町)  
 平野 リサ (高野)  
 湯田 清 (栗生沢)

**南郷俳句会 (南郷地域)**  
 南郷のカルタで遊ぶ公民館  
 会いたいねと書いて書かれて年賀状  
 高窓に一芸観せて寒雀

酒井 栄子  
 渡部 華子  
 馬場 コト

## 図書館へ行こう



### 新着本案内

#### 【一般図書】

一気にわかる！池上彰の世界情勢2017 池上 彰 著  
 私と介護 島田 洋七 著  
 夢はみるものではなく、かなえるもの 澤 穂希 著  
 花を呑む あさの あつこ 著  
 果てしなき追跡 逢坂 剛 著  
 源氏姉妹 (しすたあず) 酒井 順子 著  
 キリカ 澤村 伊智 著  
 畏に落ちる 藤田 宜永 著  
 しんせかい 山下 澄人 著  
 サンライズ・サンセット 山本 一力 著

#### 【児童図書】

キリンのこども ガブリエラ・シュテーパー 写真・文  
 にげたエビフライ 村上 しいこ 作  
 おしろのばん人とガレスピー ベンジャミン・エルキン ぶん  
 ジャッキーのしあわせ あだち なみ 絵  
 動物がすき！ 安間 繁樹 文  
 ぼくんちのシロ すずき みほ 著  
 だっておさるだもん もっと サトシン 作  
 きょうのおやつはなんだろな？ ふじもと のりこ 作・絵  
 きょうはたんじょうび 中川 ひろたか 文  
 えらいこっちゃんようちえん かさい まり 文

### イベント案内



#### 《3月のおはなし会》

■日 時=3月18日(土) 午前11時～  
 ■場 所=図書館内読み聞かせコーナー  
 ■対 象=幼児～小学校低学年

#### 《4月のおはなし会》

■日 時=4月15日(土) 午前11時～  
 ■場 所=図書館内読み聞かせコーナー  
 ■対 象=幼児～小学校低学年

※おはなし会は申込み不要です。  
 直接会場にお越しください。

### 図書館休館日のお知らせ

3月…13日(月)、21日(火)、27日(月)、  
 31日(金)  
 4月…3日(月)、10日(月)、17日(月)、  
 24日(月)

開館時間 午前10時～午後6時

☎ 南会津町図書館 0241-62-5522

※住民基本台帳登録人口(外国人を含む)

まちの人口 ●平成29年3月1日現在

総人口	16,374 人 (- 23)
男	8,001 人 (- 9)
女	8,373 人 (- 14)
世帯数	6,815 世帯 (- 4)

※( )内は前月比

### 編集後記

▼広報作成時に一番悩むのは、写真にリンクさせた文章の作成です。▼作成時には良いと感じても次の日読むとまた悩んだりをいつも繰り返しています。

▼文章は難しいですね。

ご意見・ご要望はこのアドレスに

E-mail : kouhou@minamiaizu.org

総合政策課 室井隆宏



### 伊南クロスカントリーコース公認へ！

このたび、全日本スキー連盟より伊南クロスカントリーコースが正式に公認となりました。

県内で3か所目となる公認コースで、今後全国的大会等の誘致を積極的に図っていきます。

### 司法書士総合相談センター開設

福島県司法書士会では、次のとおり総合相談センター(会津若松市ほか)を開設しています。生活でお困りのことなどありましたら、お気軽にご相談ください。

- 予約受付時間(平日)  
 ・午前10時～午後0時30分  
 ・午後1時30分～午後4時
- フリーダイヤル  
 0120-81-5539

相談無料



## 第4回 南郷地域中小屋「福寿草まつり」開催



福寿草は、幸せと長寿を意味し、新春を祝う花として名付けられています。花言葉は「永遠の幸せ」

**日時** 4月9日(日)  
 午前10時～午後2時

**場所** 南郷地域 中小屋集落

**料金** 無料

**催し** よさこい、花笠踊り、餅まき、抽選会、チェーンソーアート、カラオケ大会、舞踊

**出店その他** 五目ふかし、南郷手作り餅、豚汁  
 中小屋集落では昔から福寿草のことを「こがね」と呼び、親しんできました。

**問合せ** (公財)南会津町振興公社 南郷支局  
 0241-72-2220

## 息吹

## 現代版組踊 南山義民喜四郎伝



**日時** 4月2日(日)

**[昼の部]** 開場: 午後0時30分  
 開演: 午後1時

**[夜の部]** 開場: 午後5時30分  
 開演: 午後6時

**会場** 會津風雅堂【全席指定】

**料金** ①大人 3,000円  
 ②高校生以下 2,000円  
 ※当日は+500円になります。

**問合せ** 息吹公演事務局  
 0241-78-7077

祝! 観客1万人達成

おかげさまで、現代版組踊「息吹〜南山義民喜四郎伝」は、昨年記念すべき1万人の観客来場を達成しました。

初公演から6年余、これまで活動を継続し、公演を続けることができたのは、ご来場いただいた皆さまおよび応援して下さった方々の温かいご支援があったからです。

また、数々の困難を乗り越え、共に歩んだ参加メンバーの「ひたむきさ」とそれを支える保護者をはじめとする関係者の皆さんの熱い気持ちがこの活動を支える原動力となりました。

現在、私たちは南は沖縄県、北は北海道とその公演の場を広げ活動しています。

御蔵入騒動から296年、歴史に触れ、先人たちの歩みを知ることによって成長する次世代の息吹と共に本公演をお楽しみいただければ幸いです。

息吹〜南山義民喜四郎伝一同