

広報

Public relations of Minami-aizu



# みなみあいづ

2013年2月号

No. 83

風邪ひきませんように



まちの人口（平成25年2月1日現在）【住民基本台帳登録人口（外国人を含む）】

総人口17,931人(44人減) 男8,718人(18人減) 女9,213人(26人減) 世帯数6,897世帯(11世帯減) ※( )内は前月比

まちの人口（平成25年1月1日現在）

総人口17,975人(11人減) 男8,736人(9人減) 女9,239人(2人減) 世帯数6,903世帯(2世帯減)



## スキー大会で南会津の中高生が活躍

1月は、県内各地のスキー場やクロスカントリースキーコースで、さまざまなスキー大会が開催されました。南会津町の選手の方々の素晴らしい成績の一部を紹介します。  
(成績上位者多数のため、3位までの紹介とします。敬称略)

### ●第58回県高校体育大会スキー大会 (1月9日～11日)

男子大回転

- 優勝 五十嵐達徳 (南会津高2年)
- 2位 平野 亨 (南会津高2年)

男子回転

- 3位 土橋銀平 (南会津高1年)

女子大回転

- 2位 中丸菜緒 (南会津高1年)

女子回転

- 優勝 中丸菜緒 (南会津高1年)

男子距離クラシカル10<sup>キ</sup>

- 3位 馬場貴大 (南会津高2年)

女子距離フリー10<sup>キ</sup>

- 優勝 角 育美 (南会津高2年)

女子距離クラシカル5<sup>キ</sup>

- 優勝 角 育美 (南会津高2年)

女子距離リレー15<sup>キ</sup>

- 2位 南会津高



2月1日、町長室を訪れ、インターハイ出場の報告を行った南会津高校スキー部の皆さん

### ●第55回県中学校体育大会スキー大会 (1月15日～17日)

男子大回転

- 3位 小野岳陽 (南郷中3年)

男子回転

- 優勝 小野岳陽 (南郷中3年)

女子大回転

- 優勝 酒井晴加 (南郷中3年)
- 2位 室井美里 (松沢中3年)
- 3位 室井朋花 (松沢中3年)

女子回転

- 2位 酒井晴加 (南郷中3年)

男子距離クラシカル5<sup>キ</sup>

- 2位 五十嵐壮志 (南郷中2年)

男子距離リレー

- 3位 南郷中

女子距離フリー3<sup>キ</sup>

- 優勝 菅家亜紀 (伊南中3年)
- 3位 五十嵐 蛍 (南郷中1年)

女子距離クラシカル3<sup>キ</sup>

- 優勝 菅家亜紀 (伊南中3年)
- 2位 馬場美菜子 (伊南中3年)

女子距離リレー

- 2位 伊南中 3位 南郷中



見事な滑走で男子回転を制した小野岳陽くん (福島民報社提供)



2年連続距離2冠を達成した菅家亜紀さん (福島民報社提供)

## Pick Up Event

集落応援交付金の効果

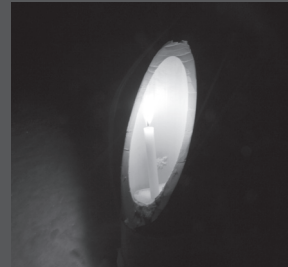
# 歳の神が行われました

横町区／前沢区

### 60年ぶりに復活

横町区(湯田信吾区長)は、1月13日、歳の神を60年ぶりに実施しました。

地区内にある弁天山憩いの広場に集まった地区住民は、約80人。歳の神の炎で焼いたすめを食べ、1年の無病息災や家内安全を祈願しました。会場では、みかんやお菓子なども振舞われ、地区住民の皆さんは炎を囲み交流を深めていました。



前沢区の歳の神を彩った竹灯籠。その明かりは、地区を優しく包んだ。



歳の神の炎を囲む地区の皆さん



もちやすめを焼いて無病息災を祈願

### 初めての実施

前沢区(小勝周一区長)は、集落応援交付金を活用し、歳の神を初めて実施しました。1月15日、約50人の地区住民が参加し、1年の無病息災を祈願しました。

国の重要伝統的建造物群保存地区の指定を受けた前沢地区は、自然や文化、そして地区に生きる人々のようすが感じられる地域づくりに取り組んでおり、その一環で今回、歳の神が行われました。

## 目次 Contents 広報みなみあいづ 2013年2月号

- 02 Pick up Event 歳の神開催
- 03 Top News スキー大会で南会津の子どもたちが活躍
- 04 特集 タウンミーティング
- 08 まちの話題 御党屋御千度参り／文化財防火訓練 ほか
- 10 南会津町の環境 平成23年度 南会津町環境年次報告
- 12 暮らしの情報
- 18 ハロー放課後子ども教室
- 19 まちの文芸
- 20 「松沢小」「南会津中」校歌・校章が決定

## 今月の表紙



1月10日に行われた南郷保育所のだんごさし。子どもたちは色とりどりの団子をミズキの枝に刺し、1年の無病息災を祈っていました。





特集

# タウンミーティング

1月に4地域で行われたタウンミーティング。町政にとって重要な案件である

- ・南会津町役場新庁舎建設計画（案）
- ・第三セクターに対する町の方針

この2つの案件に対し、町民の皆さんはどのような意見、提案をし、また町長はどう答えたのか――

広報は伝えます。みんなの声を。町の思いを。

## 新庁舎の建設予定地について

**Q** 新庁舎の位置を4つの視点から検討して、現在地（旧南会津警察署跡地も含む）としたようですが、防災拠点性や住民の利便性を考えた場合、場所についてはもっと検討してはどうでしょうか。

**建** 設場所については、町の中心市街地の空洞化、それに伴う活性化につながることを勘案すれば、現在地が良いのではないかと考えています。

ただ、建設計画は案であるため、皆さんの意見を十分反映し、今後も検討していきます。

## 町の財政は大丈夫？

**Q** 新庁舎を建設して、町の財政は大丈夫なんでしょうか。

**新** 庁舎建設には、概算で総事業費19億3,100万円を計上しています。これに対する財源は約半分を基金で対応し、残りは合併特例債を利用します。新庁舎を建設したからとい



建設計画（案）で予定地とした現在地。皆さんの意見を反映し、今後十分検討していきます。

って、町の財政が傾くことはありません。東日本大震災もあり、災害に対する防災拠点としての新庁舎。危機管理対策の一つとして、お金があってもなくても今後進めていくべき事業だと考えています。

## 地元への還元を

**Q** 建設にあたっては、工事の設計や施工は町内業者で行うべき。本的には町内業者で考えています。材料も可能な限り地元から調達したいと考えます。地元業者、地元雇用を重視した中で進めたいと考えています。

## 施設の有効活用

**Q** 災害用の資機材や食糧も備蓄できるスペースを確保するようですが、廃校となった校舎や各総合支所を活用してはどうですか。

**備** 蓄に関しては、本庁舎だけでなく、各支所においても対応が必要で、一昨年の新潟・福島豪雨災害の経験も生かし、危機管理に取り組んでいく必要があります。

## 各総合支所について

**Q** 各総合支所についてはどう考えていますか。

**3** 11の東日本大震災で役場本庁舎は震度5弱の揺れを経験し、耐震性の問題があると感じています。防災拠点としての役割を果たすためにも新庁舎の建設は必要であると考えています。

各総合支所については、各地域において重要な役割を担っています。当分はこのままとし、優先順位を付けながら安全性と財政面から検討していきたいと考えています。

新庁舎建設は危機管理。防災拠点になりうる庁舎をつくる――



広報1月号でお伝えした「役場新庁舎建設計画（案）」と「第三セクターに対する町の方針」について町長と町民の皆さんが意見交換を行う町政懇談会（タウンミーティング）が開催されました。今回は、その中で交された意見の中から、主なものを紹介します。

### タウンミーティング○データ

1月21日(月)	御蔵入交流館	参加者：30人
1月22日(火)	伊南会館	参加者：62人
1月24日(木)	舘岩会館	参加者：92人
1月25日(金)	南郷総合センター	参加者：71人





### 現在の状況は？

**Q** スキー場のピーク時の入込客数と売上高を教えてください。

**各** スキー場のピーク時の売上高と入込客数については、だいくらスキー場は売上高9億5,780万円、入込客26万人（平成4年ピーク）。高畑スキー場は売上高5億5,500万円、入込客18万人（平成4年）。南郷スキー場は売上高3億5,849万円、入込客12万人（平成4年）。たかつえスキー場は売上高14億8,640万円、入込客46万人（平成7年）となっています。

数字で見る観光施設の現状  
(数字は平成23年度のもので)

施設名	売上高	営業利益	年間入場者数
だいくらスキー場	1億6100万9千円	1309万8千円	80,952人
高畑スキー場	6578万3千円	▲470万9千円	29,271人
南郷スキー場	6758万3千円	▲435万4千円	38,499人
たかつえスキー場	3億8803万7千円	▲3868万9千円	208,620人
リゾートイン台鞍	6092万9千円	▲63万5千円	8,349人
花木の宿	5943万7千円	▲1301万4千円	5,205人
さゆり荘	5872万4千円	▲389万2千円	6,895人
アストリアホテル	4億3581万3千円	▲3322万円	53,441人

**Q** 今後のスキー人口の見通しや、スキー場について町はどう考えていますか。

**ス** キー人口の減少については、人口の絶対数が減っている中で、今後もおそらく変わらないであろうと思います。また、町内の4スキー場にはそれぞれ特徴がありますが、今後の経営が厳しいことには変わりはないと思っています。

その中で、経営改善はとづくに行っておかなければならなかったと思っています。今後は、雇用対策を含め、売上に合わせた経営を行い、地域の方々と指定管理者との連携を図りながら、スキー場のあり方を3年間で検討していきたいと思っています。

### 指定管理について

**Q** 外部からスキー場再建のプロなどの専門家を募集してみてもどうでしょうか。

**外** 部の人も含めて、いろいろな人の考えを入れる必要があると思います。

**Q** 今回の答申は、現在の評価。重く受け止めるべきものです。皆さんと一緒に3年間考えていきましょう。

**Q** スキーでの子どもたちの活躍は、スキー場ありきのもので、小中学校からの積み重ねの成果だと思います。教育的効果、地域効果という視点も考慮していただきたい。

**ス** キー競技での子どもたちの活躍は私も承知しています。スキーをやりたい子どもたちの受け皿としての南会津高校としても考慮し、今後検討していきたいと考えています。

### 一緒に頑張りましょう

**Q** 第三セクターや町だけに任せるのではなく、地域全体で盛り上げ、PRをしていかなければなりません。現状から少しでもプラスにするために、町民も一緒に頑張らなければならぬと思います。

**現** 在の状況で、どのようにしたら経営が成り立つかを考えていくことが重要だと思います。町もできる限りのことをしていきたいと考えています。町民の皆さんも一人一人がセーラムンになったつもりで、一緒に盛り上げていければと思います。

## 3年間。その間に町全体で考えましょう



伊南と南郷の指定管理者施設については、公募説明会を実施し、町の考え方も説明しました。指定管理の公募状況も、町外の団体からの公募もあります。今後決定する指定管理者とも十分に連携し、地域振興や雇用対策なども含め、地域に根ざした努力をしていきたいと思っています。

### 町の方針について

**Q** 第三セクターに対する町の方針で、平成27年度に各施設を「見直し」「判断」とありますが、この表現の意味を教えてください。

**「見直し」**については、3年間で経営手法などを改善していただき、状況をもう一度見直すという意味です。

**「判断」**については、経営評価委員会からの答申・評価を真摯に受け止め、3年間で町や指定管理者、そして地域

の皆さんと一緒に、施設を存続させるために考えていきましょう。そして改めて廃止とするか、存続するかという判断をしますという意味です。

**Q** 「廃止」という言葉は、最後まで使うべきではないと思います。

**「廃止」**という評価委員会の答申結果を町民の皆さんにお伝えしたのは、皆さんに真剣にこの現状を考えてほしいからです。皆さんと一緒にこれから考えていくため、答申結果をお伝えしました。



3月には南郷スキー場とたかつえスキー場で、全日本スノーボード選手権大会が行われ、来年も本町で行われる予定です。活気のあるスキー場にするために、皆さんもPRしていただければと思います。

### 開催決定！

**第31回 JSBA全日本スノーボード選手権大会**  
スノーボードのアマチュア日本一を決める大会です。

- 期日  
3月9日(土)～18日(月)
- 開催場所  
会津高原南郷スキー場 (9～12日)  
会津高原たかつえスキー場 (14～18日)
- 主な競技日程  
10～12日 (南郷)  
全日本選手権 (ハーフパイプ/スロープスタイル)  
14～17日 (たかつえ)  
全日本選手権 (スノーボードクロス/デュアル・スラローム/ジャイアント・スラローム)
- 大会のくわしい内容については・・・  
日本スノーボード協会ホームページ (<http://www.jsba.or.jp/>) をご覧ください。

今回のタウンミーティングに寄せて、町民の皆さんから、地域を考え、町を思い多くの意見や要望が寄せられました。これで終わりではありません。町ではこのような機会を設け、もつともつと皆さんと対話していきます。お聞かせください。皆さんの声を。

### スキー場と地域

**Q** 若い人たちはスキー場があるから、夏は農業、冬はスキー場ということでターーン、Uターーンしています。スキー場がなくなれば地域が衰退してしまうと思います。

**4** つのスキー場のどれもが、地域にとって欠かせないものと思っています。どうしたら存続できるのか、みんなで考えていかなければなりません。

**Q** 平成27年度の「判断基準」について、町ではどのように考えていますか。

**今** 後は、はっきりとした数値を検討しますが、地元雇用の状況や売上の、特に地元のものだけ売れているかといった地域貢献の実績などを基に、今後3年間で検討、判断していきたいと考えています。





## 写真で伝える南会津の魅力

### 南会津写真ガイドブック完成

四季折々の美しい南会津の風景を集めた写真ガイドブックが話題になっています。

田島写真クラブが企画・製作を行い、福島県写真連盟南会津支部が発行した『南会津写真ガイドブック』が、このほど完成しました。

いまだに一昨年(2011年)の東日本大震災と福島第一原発事故による風評被害に悩まされている南会津地方。風評被害払しょくに向け、写真クラブでも何かできないか考えたのがきっかけで関係者・関係機関に協力を求めました。

福島県地域づくり総合支援事業(サポート事業)と、南会津町元気のふる地域づくり支援事業の補助を受け、昨年11月に完成したガイドブックは、フルカラー約180ページの力作。

「このガイドブックは、南会津の美しい風景が中心だが、次回作は南会津の伝統行事など、南会津に暮らす人々にスポットを当てたい」田島写真クラブ会長の酒井新さんは意気込んでいます。

【問い合わせ先】田島写真クラブ事務局(室井)  
TEL 090-6787-4003



ガイドブックを企画・制作した皆さん



完成した写真ガイドブック

## 神田さん、県美術賞受賞

### 第66回県総合美術展覧会

第66回県総合美術展覧会(県展)で、神田寛治(雅号・青峰)さん(後原)が書部門において、県美術賞・県美術家連盟委員長賞を受賞しました。

県展は、平成23年は東日本大震災の影響で中止となったため2年ぶりの開催でした。

神田さんの作品は、一般公募の作品の中で最高賞を受賞しました。神田さん、おめでとうございます。



県美術賞を受賞した神田青峰さん

## 書き初めで健筆を誓う

### 田島書道協会の書き初め新年会

田島書道協会(星好郎会長)は、恒例の「書き初め新年会」を開催し、集まった会員たちは新年の書き初めを行いました。

書き上げた作品は互いに鑑賞し、その後作品を交換し合うなど、会員たちは懇親を深め、今年1年の健筆を誓い合いました。

田島書道協会は、今年創設40周年を迎えるため、記念誌の発行や新会員の増強に努めていくそうです。



恒例の書き初めを行った田島書道協会会員の皆さん

## 身を清め、祇園祭の無事を祈願

### 田島祇園祭『御党屋御千度参り』

1月12日、祇園祭の最初の行事「御党屋御千度参り」が行われました。

御千度参りは、祇園祭の無事を祈願し、祭りを受け持つ御党屋組が身を清める儀式です。

黒の紋付羽織に白ももひき、白足袋にわらじ履き姿の男性が、御党屋本から田出宇賀・熊野の両神社まで歩き、神社に着くと手水舎で手や口を清め、拜殿まで境内を何度も往復して神前に手を合わせました。



御千度参りを行う御党屋組



藤生寺(田島地域)での防火訓練の様子

## 文化財を災害から守る!

### 文化財防火デー/文化財防火訓練

1月26日の文化財防火デーに伴い、町内各地域で文化財防火訓練が行われました。

田島地域では、1月27日に、藤生地区の藤生寺にて防火訓練が行われ、地元の消防団らが、積雪の厳しい環境のなか、火災を想定した消火訓練を行いました。

町内ではほかに、南郷地域の奥会津博物館南郷館、伊南地域の善導寺にて文化財防火訓練、館岩地域では鹿島神社、自源寺にて防火査察が行われました。

## 合格祈願の"勝小法師"

### 荒海中に『起き上がり小法師』贈呈

田島地域にある木工房『やすべえ』の伊藤康弘さん(中町)が、手づくりの起き上がり小法師「勝小法師」を荒海中の3年生30人に贈りました。

1月29日に荒海中学校で行われた贈呈式では、伊藤さんから3年生一人一人に小法師が手渡されました。小法師を受け取った3年生を代表して荒井裕斗くんが「全員が志望校に合格できるよう頑張ります」と感謝の言葉を述べました。



小法師を贈った伊藤さんと荒海中3年生全員が志望校に合格できることを願います

## 百歳賀寿

### 小川トシイさん(横町)

1月16日に百歳となられた小川トシイさん(横町)への賀寿贈呈式が、同日自宅で行われました。

近内保三南会津保健福祉事務所長から賀寿状と記念品の木杯の伝達が行われた後、町長から賀寿状と祝い金が手渡されました。

トシイさんは、週2回のデイサービスに行きお風呂に入ったたり、お友達と一緒にゲームをしたりするのが楽しみです。

長寿の秘訣をたずねると、「くよくよしないで働くこと。年を忘れて働いていたら、いつの間にか百歳になった」と語ってくれました。



百歳になられた小川トシイさん(右)



# 南会津町の環境

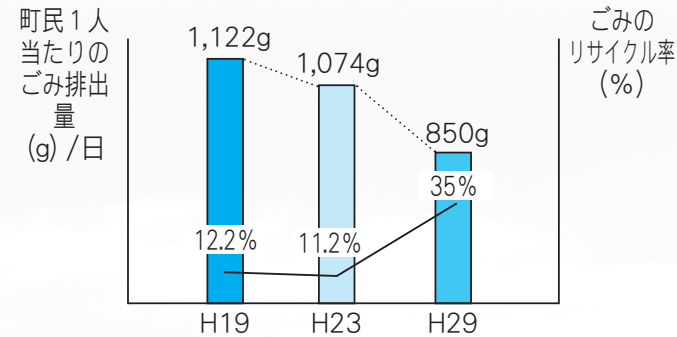
## (南会津町環境年次報告 平成23年度)

### 暮らしの環境

#### ④ごみのデータ

平成23年度の1年間に7,185 tのごみが出ました。これは町民1人当たりになると、全ての人々が毎日1 kg以上のごみを出したことになります。計画では、1人当たり850gまでの減量化を目指しています。

右のグラフは、町民1人当たりの1日のごみの量と、集められたごみの内、資源ごみのように再資源化された割合(リサイクル率)をグラフ化したものです。燃えないごみや粗大ごみの鉄、アルミなども再資源化されていますので燃えるごみの割合がいかに高いかがわかります。リサイクル率は、細やかなごみの分別により向上しますので、みなさんのご協力をお願いします。



町民の人日ごみ排出量・リサイクル率の推移

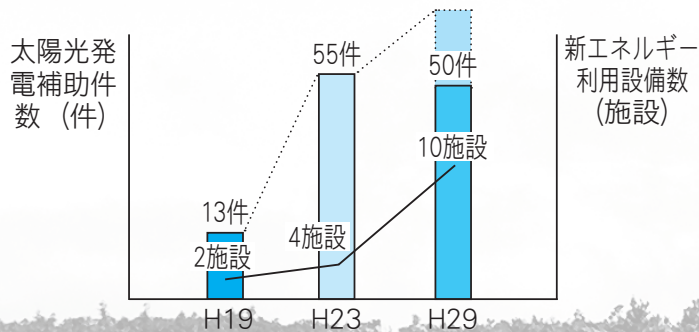
### 社会的環境

#### ⑤太陽光発電補助件数(累計)

町では、住宅用太陽光発電施設を設置する家庭に補助を実施しています。平成23年度末までに55世帯で太陽光パネルが設置されており、当初の目標値を達成しました。今後、新たな目標数値を設定します。

#### ⑥新エネルギー利用設備数(累計)

町内の3つの公共施設で雪氷冷熱を利用しています(館岩・南郷地域)。平成23年度には、木質チップを燃料とするチップボイラーをさらに289に整備しました。



太陽光発電補助件数・新エネルギー利用設備数の推移

#### 《より良い環境のために》

新エネルギーは、福島第一原発事故以降、以前にも増して注目を集めています。地球温暖化の防止や、山林の有効活用、災害時の発電機能等、求められる内容も多岐にわたります。

本町においては、豊かな山林を生かすチップボイラーの整備や太陽光発電設備補助事業の継

続、公共施設への太陽光発電の設置などを行い、地球に負荷の少ない再生可能エネルギーの導入促進が進められています。

美しい自然を将来へ引き継ぐために、私たち一人ひとりが常に環境を意識し、行動していくことが必要です。

#### その他の主な環境指標(全38項目の内)

項目	平成19年度(計画作成年度)	平成23年度	平成29年度(計画最終年度)
污水处理人口	12,087人	12,308人	13,423人
污水处理普及率	62.6%	68.2%	77.5%
もりの案内人認定者数	7人	18人	12人
広報掲載回数(回/年)	2回	2回	6回

■お問い合わせ  
環境水道課  
TEL 0241-62-6140  
館岩総合支所振興課  
TEL 0241-78-3330  
伊南総合支所振興課  
TEL 0241-76-7717  
南郷総合支所振興課  
TEL 0241-72-2113

### 自然環境

#### ①河川水質

	阿賀川 長野橋	館岩川 松戸原	伊南川 青柳橋	伊南川 和泉田橋	基準値
PH	7.1	7.1	7.3	7.2	6.5~8.5
BOD (mg/l)	0.6	0.5未満	0.5未満	0.5未満	2.0以下
SS (mg/l)	1.0	1.0未満	6.5	6.7	25以下
DO (mg/l)	9.87	10.29	10.18	9.87	7.5以上
大腸菌群数	4,000	537	2,743	3,833	1,000以下

町内河川の主要ポイントで例年水質調査を実施しています。表の数値は4か所で平成23年度に3回実施した結果を単純平均化したものです。

大腸菌群数については、基準値と比べ非常に高い数値が計測されています。

今後も継続して調査を実施していきます。

※各項目の詳細については、環境省のホームページ等をご参照ください。

#### ②地下水水質

調査ポイントを移動しながら、毎年地下水を調査しています。(町内2か所)

平成23年度は、田島地域関本地区と館岩地域松戸原地区で井戸水の水質分析調査を実施し、その結果、汚染物質(トリクロロエタン、トリクロロエチレン、テトラクロロエチレン)等は検出されませんでした。

#### ③大気・土壌(ダイオキシン類測定)

位置	結果	基準値
大気(田島地域)	0.0071pg-TEQ/m <sup>3</sup>	0.6pg-TEQ/m <sup>3</sup> 以下
河川水(田島橋)	0.055pg-TEQ/l	1pg-TEQ/l以下
河川底質(田島橋)	0.11pg-TEQ/g	150pg-TEQ/g以下

ダイオキシンによる環境汚染の問題がクローズアップされ、原因として燃焼排ガスが要因としてあることから、衛生組合の焼却炉では厳しい基準で排ガス等を日々監視しています。

ごみ焼却施設とは別に調査した結果は、表のとおりでした。大気、河川水、河川底質ともに環境基準値を大きく下回っています。

町では平成20年度に「南会津町環境基本計画」を策定しました。計画は平成29年度までの10か年計画とし、環境に関する数値を環境指標として皆さんに逐次公表することを定めています。今回は平成23年度の実績として、主に自然環境・生活環境に関連するデータを公表します。

- PH (水素イオン指数)  
物質の酸性、アルカリ性の度合いを示す数値。PH=7が中性で、PH値が小さくなれば酸性、大きくなればアルカリ性。
- BOD (生物学的酸素要求量)  
この数値が大きければ、水質が汚濁していることを意味する。
- SS (浮遊物質)  
この数値が大きければ、水の濁りが多いことを示す。
- DO (溶存酸素)  
水中に溶けている酸素量のこと。きれいな水ほどこの数値が高い。

- pg-TEQ (毒性等価量)  
ダイオキシンの量を表わす。  
pg=ピコグラム (1pgは1gの1兆分の1)



## 暮らしの情報

Information For Daily Life

<b>日</b> 日時	<b>内</b> 内容
<b>場</b> 場所	<b>対</b> 対象者
<b>料</b> 料金・費用	<b>定</b> 定員
<b>申</b> 申込方法・申込先	
<b>問</b> 問い合わせ先	
<b>担</b> 担当者	<b>TEL</b> 電話番号
<b>F</b> FAX 番号	<b>A</b> アドレス

**このコーナーでは  
町や県、国からのお知らせを  
お伝えします**

### 田島税務署からのお知らせ

#### 申告は正しくお早めに！

平成24年分の所得税の確定申告受付は、2月18日(月)から3月15日(金)まで、消費税および地方消費税(個人事業者)は、4月1日(月)までです。なお、申告書は、郵便・信書便、またはe-Taxでも提出可能です。※税務署の閉庁日(土日・祝日)は、相談および申告書の受付は行っておりません。

#### e-Taxをご利用ください！

自宅のパソコンから申告や納税、申請・届出などの手続きができます。e-Taxを利用して申告する場合、①最高3千円の税額免除②添付書類の提出省略③還付がスピーディー④3月15日まで24時間利用可能ななどのメリットがあります。また、平成24年分の贈与税の申告か

### ～学生の皆さんへ～ ふくしま大卒等合同就職面接会を 開催します

平成25年3月に新規大学等を卒業予定の方、平成22年3月以降に卒業して、現在就職活動をしている方を対象に、正社員で雇用する計画のある県内企業との面接会を開催します。

- 日** 3月12日(火)  
直前相談 正午～午後4時  
・面接を受けるに当たっての相談・助言等
- 合同就職面接会 午後1時～午後4時
- ビッグアイ(郡山市駅前2丁目11番1号)
- 問** 福島労働局職業安定課  
**TEL** 024(529)5396
- 主催** 厚生労働省福島労働局、福島・郡山新卒応援ハローワーク、福島県
- その他**

- ①事前申込不要、お気軽にお越しください。
- ②参加事業所は、開催1週間前に、福島労働局ホームページ上で公開します。
- ③事業所のブースにおける人事担当者との個別面談、ハローワーク等各機関による職業相談・情報提供等を行います。

らe-Taxを利用しての申告が可能となります。※ご利用にあたっては、事前準備が必要となります。くわしくはe-Taxホームページをご覧ください。  
**ア** <http://www.e-tax.nta.go.jp>

#### 確定申告をサポートします！

国税庁では、確定申告を行うためのさまざまなサポートサービスを提供しています。

「医療費控除」や「住宅借入金等特別控除」など、どんな書類を用意して、どうすればいいのかよくわからないといった皆さまの声から、よりわかりやすく、便利なサービスをご利用いただけるように、国税庁ホームページに「確定申告特集ページ」を開設しています。「確定申告特集ページ」には、東日本大震災に関連した雑損控除や寄附金・義援金に関する取扱いも掲載されています。

### ～学生の皆さんへ～ ふくしま大卒等ジョブフェアを 開催します

平成26年3月新規大学等を卒業予定の方を対象に、県内企業の企業説明会を開催します。

- 日** 3月4日(月)  
就職支援セミナー 午前10時30分～正午
- 合同企業説明会 午後1時～午後4時
- ビッグパレットふくしま(郡山市南2丁目52番地)
- 問** 郡山新卒応援ハローワーク  
**TEL** 024(927)4633
- ふくしま大卒等ジョブフェアin福島**
- 日** 3月18日(月)  
就職支援セミナー 午前11時～正午
- 合同企業説明会 午後1時～午後4時
- ウェディングエルティ(福島市野田町1丁目10-41)
- 問** 福島新卒応援ハローワーク  
**TEL** 024(534)0466
- 主催** 厚生労働省福島労働局、福島・郡山新卒応援ハローワーク、福島県

- その他**

確定申告に関する一般的なご相談は、「電話相談センター」をご利用ください。税務署に電話をかけていただき、自動音声応答(音声ガイダンス)にしたがつて番号「0」を選択してください。なお、「電話相談センター」には、東北税理士会の会員税理士にも従事いただいています。

#### 納付の期限をお忘れなく！

平成24年分の納付期限は、申告所得税は3月15日(金)、消費税および地方消費税(個人事業者)は4月1日(月)です。

なお、納税は振替納税の利用をお願いいたします。平成24年分の振替日は、申告所得税は4月22日(月)、消費税および地方消費税(個人事業者)は4月24日(水)です。

#### 御蔵入交流館開館10周年記念事業『みんなの檜舞台』出演者大募集

町内には、さまざまな芸能分野で活動しているサークルや個人の方が大勢いらつしやいます。

### ■その他

- ①事前申込不要、お気軽にお越しください。
- ②参加事業所は、各会場の開催1週間前に、福島労働局ホームページ上で公開します。
- ③事業所のブースにおける人事担当者の事業・職務内容、今後の採用計画等の説明、ハローワーク等各機関による職業相談・情報提供等を行います。

#### 電力の「見える化」で節電しませんか

国では、指定するHEMS機器を住宅に設置する個人などに対して、計測した結果をモニタリングして報告することなどを条件として、その機器の導入費用(約10万円程度の工事費用)を最大10万円補助しています。

**HEMS(ヘムス)とは**  
住宅のエネルギー消費機器、創エネ機器、蓄エネ機器をネットワーク化し、エネルギーを管理する『ホームエネルギーマネジメントシステム(Home Energy Management System)』のことです。  
HEMSにより、パソコンなどでエネルギーの『見える化』や、使用量を調整する制御が可能となります。

町の文化ホール運営委員会では、そんな皆さんに御蔵入交流館文化ホールの檜舞台での発表の機会を提供いたします。

#### 開催時期

平成25年度中(平成25年6月～平成26年3月)

#### 料無料

#### 応募条件

- ・町内の芸能サークルおよび個人
- ・年齢性別は問いません。
- ・町民のほか町内に通勤通学している方
- ・歌、踊り、ダンス、楽器演奏等ジャンルは問いません。

#### 応募締切

申 2月28日(木)  
教育委員会生涯学習課までお電話でお申し込みください。

#### ■その他

- ①ご応募いただいた皆さんと打合せを行い、「開催日時」「回数」「ジャンル分け」「プログラム」等を決定します。
- ②舞台設定の関係等により、出演いただけない場合もありますので、あらかじめご了承ください。

### 心の健康相談のお知らせ

南会津保健福祉事務所では、精神科医師による「心の健康相談」を実施しています。

相談は無料で秘密は厳守されますので、悩みや不安のある方は、ぜひお気軽にご相談ください。

- 日** 3月26日(火)  
午後1時30分～午後3時30分
- 場** 南会津保健福祉事務所
- 申** 予約制です。事前に南会津保健福祉事務所まで電話で申し込んでください。
- 料** 無料
- 問** 南会津保健福祉事務所  
**TEL** 0241(63)0305

**今月の納税**

<b>固定資産税</b>	<b>第4期</b>
<b>国民健康保険税</b>	<b>第8期</b>
<b>介護保険料</b>	<b>第8期</b>
<b>後期高齢者医療保険料</b>	<b>第7期</b>

納期限は **2月28日(木)** です。

町税に関するお問い合わせ先は

本庁 税務課	TEL 0241-62-6110
館岩 総合支所 町民課	TEL 0241-78-3325
伊南 総合支所 町民課	TEL 0241-76-7712
南郷 総合支所 町民課	TEL 0241-72-2224



### 太極拳で健康づくり

本町では、日本健康太極拳協会から講師を招いて、講習会を開催しています。

健康太極拳指導者養成コースは、今年で早4年目となります。受講者の皆さんには熱心に取り組んでいただき、講師も「こんなに早く上達するとは」と、驚いています。



平成25年度からは、この講習会で養成された指導者によって、健康太極拳教室を開催します。日常生活の中で心身の健康維持・向上に努めることができるように、太極拳を始めてはいかがでしょうか？  
 募集は、3月の広報・町のお知らせ等で行う予定です。



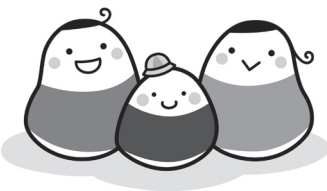
### 『エコチル調査』にご協力ください

近年、子どもたちの間では、ぜんそくやアトピーなど、生活環境の中にある物質が原因のひとつと考えられる病気が増えています。環境省では、その原因を明らかにし、有効な対策を講じるため2011年1月より「子どもの健康と環境に関する全国調査（エコチル調査）」を開始しました。

福島県では、福島県立医科大学が県内の全市町村を対象に実施しています。

#### 『エコチル調査』で行うことは…

- 全国15地域で10万人の妊婦の皆さんに参加をお願いします。
- 調査は、妊娠初期から赤ちゃんが1歳になるまで実施されます。
- 子どもたちと両親には、血液や尿の採取、質問票への記入などをお願いします。



■問い合わせ先  
 エコチル調査コールセンター  
 TEL 0120-327-735 (平日：午前9時～午後5時)  
 ■福島県立医科大学 エコチルふくしま ホームページ  
<http://www.ecochil-fukushima.jp/>

### 2・3月の日曜当番医

2月17日 愛輝診療所 TEL 0241-78-8688	3月3日 きむらクリニック TEL 0241-62-5576
2月24日 あべクリニック TEL 0241-62-8733	3月10日 佐藤医院 (下郷町) TEL 0241-67-2134
	3月17日 高橋医院 TEL 0241-62-0040
	3月24日 芳賀医院 (下郷町) TEL 0241-67-2128
	3月31日 長谷川医院 TEL 0241-62-0032

■保健事業に関するお問い合わせは・・・  
 南会津町保健センター TEL 0241-62-6180 伊南総合支所町民課 TEL 0241-76-7713  
 館岩総合支所町民課 TEL 0241-78-3325 南郷総合支所町民課 TEL 0241-72-2225

## 2・3月の健診(検診)のご案内

### ◆乳幼児健康診査

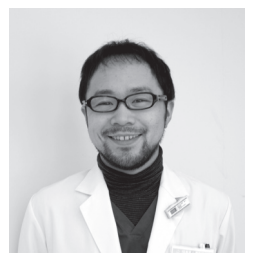
※地域指定のないものは全地域対象です。

日程	健診名	受付時間	会場	対象者
2月19日 火	2歳児歯科健康診査 (館岩・伊南・南郷地域)	12:15～12:45	伊南会館	平成22年10月～平成23年3月生まれ
2月20日 水	3～4か月児健康診査	12:15～12:45	保健センター (御蔵入交流館内)	平成24年10月生まれ
2月27日 水	1歳6か月児健康診査	12:30～13:00		平成23年7～9月生まれ
2月28日 木	2歳児歯科健康診査 (田島地域)	12:30～13:00		平成22年12月～平成23年1月生まれ
3月6日 水	3歳6か月児健康診査	12:30～13:00		平成21年8～10月生まれ
3月13日 水	3～4か月児健康診査	12:15～12:45		平成24年11月生まれ

### ◆乳幼児健康相談

日程	健診名	受付時間	会場	対象者
2月26日 火	1歳児健康相談 (田島地域)	13:30～13:45	保健センター (御蔵入交流館内)	平成24年1～2月生まれ
3月5日 火	6～8か月児健康相談 (田島地域)	13:30～13:45		平成24年7～8月生まれ

### シリーズ⑭ 診察室から



県立南会津病院 (麻酔科)  
 箱崎 貴大 先生

#### 『いたみについて』

みなさんは日常的にいろいろな「痛み」を感じていると思います。そもそも痛みってなんなのでしょう？  
 たとえば、失恋した上司にすごく怒られたなども強い心の痛みを感じられるかもしれません。今回はちよつとそちらの痛みの話は置いておきます。

「痛み」は日常の生活に少なからずあります。生活は楽しくなくなり、表情は暗くなり、睡眠が十分にとれなくなる方が少なくありません。家の中に「痛い、痛い」といっている人がいますと、家中が暗くなっていまします。痛みは周りの人にも大きな影響を与えます。また、痛みはさらなる痛みを引き起こすとされています。痛みがあると、交感神経が緊張し、血管が収縮したり、筋肉の緊張が起こります。それに

より血行が悪くなり、痛みを起す物質が出てきます。この時点で痛みを取ることができれば問題ないのですが、手術後の傷の痛みを我慢して放置したりすると、血行が悪い状態が持続します。血行が悪いと、痛みどころへ十分な血液を送ることができなくなり、組織が酸欠状態になります。またこれが痛みを起す物質を作り出すといった負のスパイラルを生み出します。この「痛みの悪循環」が症状を慢性化させる原因といわれています。

慢性化した場合、気持ちも鬱々としてきてしまいます。心理的な側面からの治療も必要になります。

日常の慢性的な痛みも、手術といった急性の痛みも適切にコントロールする必要があります。我慢せずに我々にその痛みを教えてください。





南会津町図書館  
TEL 0241-62-5522

## 新着本紹介

### 【一般図書】

- 面白いほどよくわかる！恋愛の心理学  
京に咲く同志の桜  
現場女子  
酒読み  
家事のニホヘト  
レバ刺しの丸かじり  
親子テツ  
なでし子物語  
世界から猫が消えたなら  
真田三代風雲録
- 著者： 渋谷 昌三 著  
著者： 桜井 裕子 著  
著者： 遠藤 功 著  
編者： ほろよいブックス編集部 編  
著者： 伊藤 まさこ 著  
著者： 東海林 さだお 著  
著者： 細川 貂々 著  
著者： 伊吹 有喜 著  
著者： 川村 元気 著  
著者： 中村 彰彦 著

### 【児童図書】

- 夜空のダイヤモンド  
かいけつゾロリなぞのスパイとチョコレート  
魔導師アブラハム  
ねむりひめ  
えいたとハラマキ  
どうぶつえんのおふろやさん  
泥かぶら  
このあかえほんをひらいたら  
ジェシー・クラウスマイヤー 文
- 著者： あんびる やすこ 著  
作・絵： 原 ゆたか 作・絵  
著者： マイケル・スコット 著  
著者： 荒井 良二 著  
作： 北阪 昌人 作  
作・絵： とよた かずひこ 作・絵  
原作： 真山 美保 原作  
文： ジェシー・クラウスマイヤー 文

## わくわくとしよかんワーク

### 《おはなし会》

- 日時 2月16日(土) 午前11時～
  - 場所 図書館内読み聞かせコーナー
  - 対象 幼児～小学校低学年
- ※申込みは不要です。  
直接会場にお越しください。

2月の休館日	日	月	火	水	木	金	土
						1	2
	3	4	5	6	7	8	9
	10	11	12	13	14	15	16
	17	18	19	20	21	22	23
	24	25	26	27	28		
3月の休館日						1	2
	3	4	5	6	7	8	9
	10	11	12	13	14	15	16
	17	18	19	20	21	22	23
開館時間	10:00	11	12	13	14	15	16
	17	18	19	20	21	22	23
	24	25	26	27	28	29	30
が休館日	31						

## イルカ 40th Anniversary コンサート 2012～2013

～震災復興支援～  
「共に生きる…この時を」

### 大好評発売中！



この時期に聴きたい  
懐かしの名曲  
「なごり雪」

- 日時  
3月3日(日)  
15:30開演(15:00開場)
- 入場料  
全席指定 4,000円  
※未就学児の入場はご遠慮願います。
- プレイガイド  
御蔵入交流館
- 主催  
南会津町文化ホール運営委員会/  
福島放送
- 提供  
イルカオフィス
- 企画制作  
MSエンタテインメント・プランニング
- 協力  
IUCN国際自然保護連合/  
日本クラウン
- 問い合わせ  
教育委員会生涯学習課  
TEL 0241-62-6311



## 御蔵入交流館情報

平成25年度 奥会津博物館企画展

### 「南山御蔵入領の戊辰戦争」 開催と資料情報ご提供のお願い

戊辰戦争時、会津地域は激しい戦闘の舞台となりました。南会津地域も例外ではなく、会津藩は日光口や沼田口、八十里越や六十里越など交通の要所である当地域の防備を固め、山川大蔵などの指揮する大部隊を派遣し、佐川官兵衛率いるゲリラ隊が当地域での戦闘で活躍しました。

今回の企画展では、その戦闘の様子や経過を様々な資料や古文書を通して明らかにします。また、今回より数回に分けて展示予定の資料をご紹介します。

※南会津には、まだ調査されていない当時の貴重な資料が多く存在すると思われ、博物館では現在も引き続き調査を行っています。  
もし、皆さんのお近くに関連する資料がございましたら、奥会津博物館まで情報をお寄せいただけますようお願いします。

### ▼企画展の内容

- 1、期間  
4月27日(土)～6月30日(日)
- 2、場所  
奥会津博物館(企画展示室)  
南会津町糸沢字西沢山 3692-20
- 3、記念講演会  
5月19日(日) 予定  
※くわしい内容や時間等は、後日お知らせします。

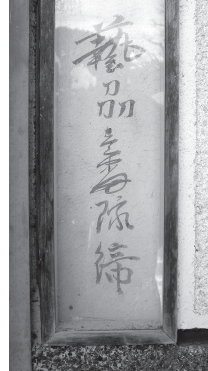
### ▼企画展の問い合わせ 資料情報のご提供について

南会津町総合歴史民俗文化財保存施設  
奥会津博物館  
Tel 0241-66-3077  
Fax 0241-66-3088

西軍の落書①  
南会津町糸沢・龍福寺



西軍の落書②  
南会津町個人宅・蔵



- ①本堂内の板戸に「芸州式番隊」と逆さまに書かれている。
- ②「芸州式番隊」西軍が一時的に占拠した蔵などに書かれた。これは蔵の扉脇の壁に書かれたもの。 ※芸州(現在の広島県)

## 灯油等の流出事故防止について

例年、貯油タンクからの移替えや配管の破損等による油の河川への流出事故が多数発生し、福島県に通報された水質事故の6割以上を占めています。

油が河川等に流出すると、下流域の水道や農業用水、漁業等の利水に影響を及ぼすばかりではなく、魚類等の生息環境の悪化を招きます。

つきましては、各家庭における灯油等の適切な取扱いをお願いします。

### 灯油等の取扱いのポイント

- 1、常日頃から…  
◇貯油タンクに異常はないか、定期的に点検しましょう。
- 2、取扱いの際は…  
◇給油中はその場を離れないようにしましょう。  
◇使用後はバルブやコックなどを完全に閉めましょう。
- 3、漏れてしまったら…  
◇灯油などが漏れていることに気付いたら、火気に十分注意しながら直ちに布などで回収し、河川へ流出しないようにしましょう。  
また、速やかに南会津町役場、または南会津地方振興局に通報してください。

### ■問い合わせ

環境水道課環境衛生係 0241-62-6140  
館岩総合支所振興課 0241-78-3335  
伊南総合支所振興課 0241-76-7717  
南郷総合支所振興課 0241-72-2114  
南会津地方振興局  
県民環境部県民環境課 0241-62-2061

## ふれあい懇談会 「ようこそ町長室へ」

### ■実施日と場所

2月25日(月)  
9:00～11:00 本庁

2月27日(水)  
9:00～11:00 伊南総合支所

### ■申込み・問い合わせ

(事前申し込みが必要です)  
25日実施分: 本庁総合政策課広報情報係  
TEL 0241-62-6210  
27日実施分: 伊南総合支所振興課企画観光係  
TEL 0241-76-7715





# Hello 放課後子ども教室

1/23 訪問 わいわい遊び塾

**雪** が積もった白銀の景色の中、楽しげな子どもたちの声が空に響きます。

**館** 岩小学校区の放課後子ども教室「わいわい遊び塾」の活動を紹介します。この日は外で雪遊び。そりと斜面があれば、どこでも滑るといわんばかりに、さまざまな斜面を思い思いの乗り方で滑る子どもたち。大人でも尻込みするような斜面も、子どもたちにとっては最高の遊び場ようです。



わいわい遊び塾DATA  
 ■活動日 水曜日  
 ■活動時間 14時30分～16時00分  
 ■教育委員会生涯学習課  
 TEL 0241(62)5511

## まちの文芸

### おくやま吟社 (田島地域)

どんど火に鯛足すまめより縮みけり  
 まだ生きるつもり三年日記買ふ  
 冬川の芥を流す力溜め

### 伊南銀杏俳句会 (伊南地域)

煤逃げの夫の口実千鳥足  
 赤信号待つ間長しや年の暮  
 あのあれで通じる二人煤払ひ

### 南郷俳句会 (南郷地域)

通院を三日おくらす吹雪かな  
 一錠が喉に込み入る寒の水  
 三日分笑ふ句会や年忘れ

### 会津山口俳句会 (南郷地域)

芦枯れて水は千里の旅終る  
 散るものを散らせて冬の庭広し  
 枯木原何を拾ふや夕鴉

### 鳴山短歌会 (田島地域)

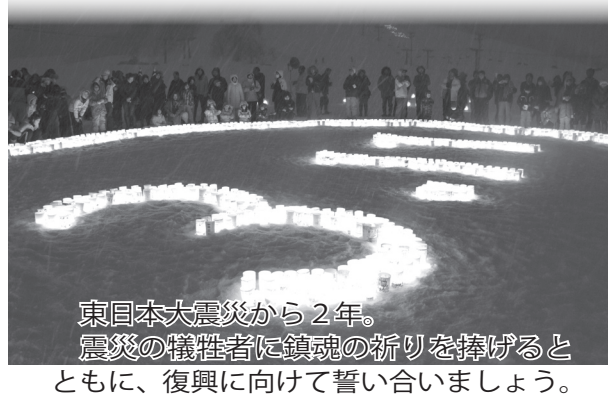
歳末の大掃除終え仕舞ひ湯に  
 身を沈めつつ心をほぐす  
 てきばきと炊事・掃除をヘルパーの  
 こなす働きわたしも過去は  
 小雨降る大内宿の茅の屋根  
 棟を連ねて穩しく建てり

柏倉 清子  
 猪股有隣子  
 荒川 静山  
 ミエ  
 白  
 忠子  
 五十嵐恭子  
 星 美恵子  
 河原田光子

酒井 秀穂  
 馬場 彩華  
 大塚 麗華  
 静川 星 みわ子  
 西町 星 由子  
 田沢 湯田 恭之

プライバシー保護のため、ホームページ掲載分の  
 消息欄は削除しました。ご了承ください。

## 復興の誓い2013 in南会津



東日本大震災から2年。  
 震災の犠牲者に鎮魂の祈りを捧げると  
 ともに、復興に向けて誓い合いました。

▼開催日・会場

3月11日(月) 御蔵入交流館

▼内容

- 16:00～ 来場者参加ワークショップ  
 ・紙風船打上、町内団体作品展示等  
 飲食ふるまい
- 18:00～ 黙祷、ステージイベント  
 ・田島太鼓クラブ龍巳会、町内合唱  
 団体、チーム息吹、郷人こめら
- 19:30～ キャンドルナイト、花火

※内容については、変更になる場合があります。

ご寄付  
 ありがとうございます  
 ございませす

12月20日、立正佼成会会津教会  
 (新井利昌会長)より、10万円を  
 ご寄付いただきました。  
 立正佼成会会津教会田島支部の  
 白岩由江支部長と小椋光子主任が  
 町長室を訪れ、「町の福祉に役立  
 ててください」と大宅町長に寄付金  
 を手渡されました。



町長に寄付金を手渡す  
 白岩支部長(中央)と小椋主任(左)

12月11日、株式会社リオン・ド  
 ールコーポレーションより、創業  
 120周年記念事業の一環として、  
 町内の保育所・幼稚園合わせて6  
 施設へ児童用マスク973箱(4  
 8,650枚)をご寄付いただき  
 ました。

寄贈していただいた児童用マ  
 スクは、入所児童のインフルエンザ  
 などの感染症予防に役立てさせて  
 いただきます。

○ 安藤正孝さん(鶴巣)は、亡き  
 父で民俗学者で知られる故安藤正  
 教さん(ペンネーム/安藤紫香)  
 の意思を引き継ぎ、町文化の向上  
 と文化財の保護を目的に、町へ20  
 万円を寄付いたしました。  
 故安藤正教さんは、旧南郷村時  
 代から民俗文化を中心に、本町は  
 もとより全県的な文化の振興に多  
 大な功績を残され、その精神は今  
 も受け継がれ、地域文化の向上に  
 役立っています。

### 編集後記

▽ひと月遅れですが、今年もよ  
 ろしくお願ひします。▽先月行  
 われたタウンミーティング、全  
 4会場に出席しました。▽三七  
 ク(スキー場)に対する意見が  
 多く寄せられました。▽見直し  
 となる平成27年度まであと3年。  
 皆さんと考え、スキー場存続の  
 道を探し出しましょう。▽広報  
 は町の考え、皆さんの思いを伝  
 えていきたいと思ひます。(相)



今年4月に統合

# 「松沢小学校」「南会津中学校」

## 校歌・校章が決定

### 松沢小学校校歌

風真木 剣 詞  
神山 純一 曲

朝霧なびく山並みは  
希望の光満ち満ちて  
せせらぎに歌こだませば  
いのちの歓びわき躍る  
私たち松沢針生の子  
われらの松沢小学校

清らか駒止の水芭蕉  
岩魚が跳ねる沢の滝  
稲穂に紅葉照り映えて  
七ヶ岳凜として

私たち針生松沢の子  
われらの松沢小学校  
輝くひと仲間たち  
松のようにまっすぐに  
笑顔に夢をはぐくんで  
未来に向かって駆けていく  
私たち南会津の子  
われらの松沢小学校

### 校章



#### ●制作者

長沼 恪さん(福米沢)

#### ●制作意図

松のようにすくすくと  
まっすぐに  
水芭蕉のようにきよく  
やさしく育ってほしい。

歌詞に願いを  
愛唱歌として残る歌を作りたい

—松沢小学校

松沢小学校校歌は、作曲をCM音楽などを幅広く活躍している作曲家神山純一さんに、作詞を針生に仕事場を設けるドラマ作家風真木剣さんに依頼して制作されました。

風真木さんは、新生松沢小学校へ二つの願いを込めて作詞されました。

一つは風真木さんの子どもたちに対する願い。「いのち」と「きぼう」を大切にという願いが込められています。自分の命や友だちの命、そして故郷に生きるみんなの命を大切に、そして希望にあふれてほしい。そんな願いが込められています。

二つ目は、先生方や両親、そして地域の方々の子どもたちへの願い。自然豊かな故郷の四季、美しい風景を忘れないでほしい。南会津の四季が歌詞に織り込まれています。

また、「松沢」「針生」も歌詞に含まれ、両校の歴史も残る校歌になった

ています。

松沢小学校の校章は、長沼恪さん(福米沢)が制作。子どもたちの健全育成への願いが込められています。



南会津中学校校歌は、田島中に勤務経験のある星知央さんが作詞・作曲を手がけました。

統合する伊南中学校、南郷中学校両校の教育目標や、伝統ある校歌を参考に、覚えやすい、歌いやすい、演奏がしやすい、二部合唱できる歌詞とメロディーが特徴。

さらに、伊南地域と南郷地域を代表する伊南川や大銀杏、ひめさゆりなどの風景が表現されています。

南会津中学校の校章は、伊南中、南郷中の子どもたちから募集したデザインの特徴ある部分を参考に制作されました。

伊南と南郷の風景を表現  
覚えやすさ、歌いやすさに考慮

—南会津中学校

### 南会津中学校校歌

星 知央 詞・曲

清く流るる 伊南川に  
思いを馳せる 青春は  
大地を染める ひめさゆり  
歴史を語る 大いちょう  
緑なす 山なみの中  
身を鍛え 知徳を磨く  
ああ 我が母校 南会津

高き誇りを 胸に抱き  
深雪の日にも いそしみて  
共に学びし 友情は  
果てない空に 永久に誓う  
真心に 満ちる故郷  
道拓く 英知の光  
ああ 我が母校 南会津

### 校章



#### ●デザイン意図(イメージ)

- ①山なみ②伊南川の流れ③大銀杏  
④ひめさゆり⑤雪の結晶